



ENGELLİ VE YAŞLI HİZMETLERİ
GENEL MÜDÜRLÜĞÜ

ENGELLİ VE YAŞLI İSTATİSTİK BÜLTENİ

2019 - HAZİRAN





İÇİNDEKİLER

ENGELLİ NÜFUS.....	3
1. İstihdam.....	3
1.1. İşgücüne Katılım Oranı.....	3
1.2. İşçi Kadrosunda İstihdam	4
1.3. Memur Kadrosunda İstihdam.....	10
1.4. Ağır Engelli Çocuğu Bulunan Kadın Sigortalılar	17
2. Eğitim.....	19
2.1. Örgün Eğitim	19
2.2. Taşımali Eğitim.....	21
3. Sosyal Yardımlar.....	26
3.1. 2022 Sayılı Kanun Kapsamında Maaş Alan Engelli Bireyler	26
3.2. Evde Bakım Yardımı	28
4. Bakım Hizmeti	30
4.1. Kuruluşlarda Bakım Hizmeti	30
4.2. Özel Bakım Merkezleri.....	34
5. Ücretsiz Seyahat Kapsamında Yapılan Gelir Desteği Ödemeleri.....	36
6. Erişilebilirlik.....	37
6.1. Erişilebilirlik İzleme ve Denetleme Komisyonları Tarafından Yapılan Denetim Faaliyetlerine İlişkin Bilgiler	37
6.2. Erişilebilirlik İzleme ve Denetleme Komisyonları Denetimi Sonucu Valiliklerce Verilen Erişilebilirlik Belgesi Bilgileri	38
7. Gelir Vergisi İndirimi.....	39
8. Nüfus ve Konut Araştırmasında Engelli Nüfus.....	41
9. Türkiye Sağlık Araştırması	46



10.	Ülkelerin Engellilik Prevelansları	51
11.	Ulusal Engelli Veri Tabanı	53
YAŞLI NÜFUS		57
12.	Seçilmiş Ükelere Göre Yaşlı Nüfus	57
13.	Türkiye’de Yaşlı Nüfus	63
14.	Yaşlı Bakım Hizmetleri	68
15.	2022 Sayılı Kanun Kapsamında Maaş Alan Yaşlı Bireyler	72
16.	Yaşlı Nüfusun Eğitim Durumu	74
17.	Yaşlı Nüfusun Yasal Medeni Durumu	76
18.	Yaşlı Nüfusun Yoksulluk Oranı	78
19.	Yaşlı Nüfusun İşgücü Durumu	78
20.	Seçilmiş Ölüm Nedenlerine Göre Yaşlıların Oranı	80
21.	Yaşlıların Mutluluk Düzeyi ve Kaynağı	82
22.	Yaşlıların Teknoloji Kullanımı	86
23.	Evlilik Kararı	88
24.	Yaşlılık İle İlgili Yaşam Tercihi	89
25.	Yaşlılıkla İlgili Göstergeler	90



ENGELLİ NÜFUS

1. İstihdam

Birleşmiş Milletler Engelli Hakları Sözleşmesi'ne göre; engelli bireyler herkesle aynı hak ve özgürlüklere sahiptir. Bu hak ve özgürlüklerden tam ve eşit olarak yararlanılması için alınması gereken tüm önlemler devletlerin insan hakları yükümlülüklerindedir. Sözleşmenin 27. maddesi engelli bireylerin çalışma hakkına ilişkin yaşadıkları sorunların tümünü gözeterek, ayrıntılı bir düzenleme öngörmüştür. Taraf Devletler engellilerin diğer bireylerle eşit koşullar altında çalışma hakkına sahip olduğunu kabul eder. Bu hak, engellilerin, açık, bütünleştirici ve erişilebilir bir iş piyasası ve çalışma ortamında serbestçe seçtikleri bir işle hayatlarını kazanmaları fırsatını da içerir.

1.1. İşgücüne Katılım Oranı

İşgücüne katılma oranı, aktif nüfusun kurumsal olmayan çalışma çağındaki nüfusa oranı olarak tanımlanmaktadır. Bu oranın yüksek olması, çalışma yaşında olan kadın ve erkeklerin çalışma hayatına dâhil olma noktasında istekli olduklarını gösterir. Bir ülkede işgücüne katılma oranının yüksek olması, aynı zamanda o ülkede insan kaynağının etkin kullanılıp kullanılmadığının da bir göstergesidir.

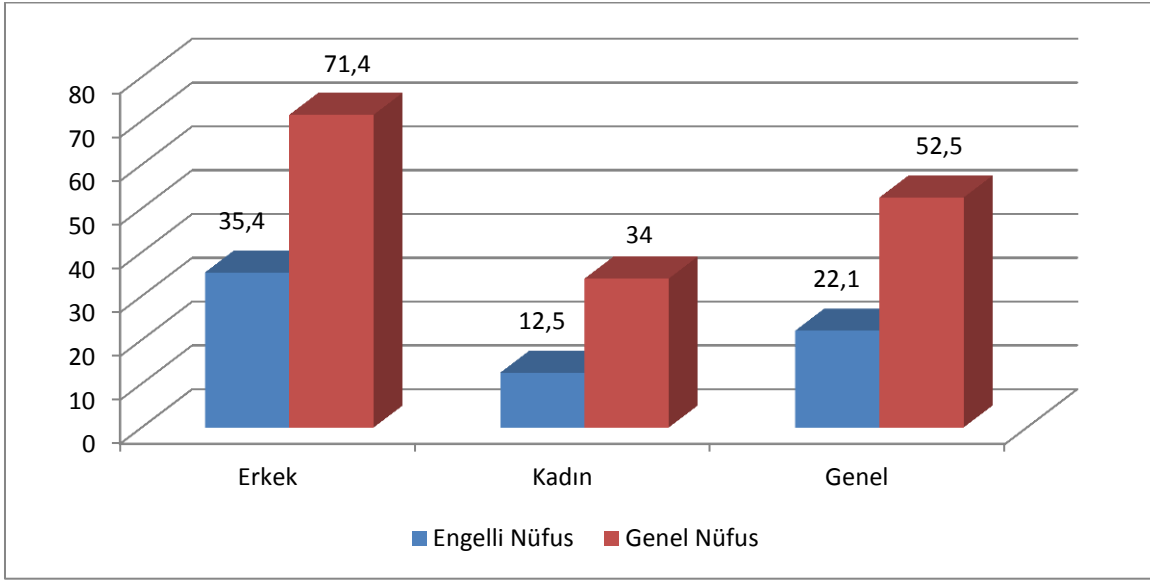
Gerek gelişmiş gerekse de gelişmekte olan ülkelerde karşılaşılan genel görünüm, kadın işgücüne katılma oranının erkeklerin işgücüne katılma oranından düşük olmasıdır.

Türkiye İstatistik Kurumu'nun Şubat 2019 verilerine göre ülkemizde işgücüne katılma oranı erkeklerde **%71,4**, kadınlarda **%34,0**, toplamda ise **%52,5**'tir. Türkiye İstatistik Kurumu tarafından Avrupa Birliği üye ülkeleri ile eş zamanlı olarak idari kayıtlara dayalı geniş kapsamlı bir örneklem araştırması şeklinde 2011 yılında gerçekleştirilen Nüfus ve Konut Araştırması'na göre en az bir engeli olan nüfusun işgücüne katılma oranı erkeklerde **%35,4**, kadınlarda **%12,5**, toplamda ise **%22,1**'dir.



Tablo 1.1. Engelli ve genel nüfusun işgücüne katılım oranı

İşgücüne Katılım Oranı	Erkek	Kadın	Toplam
Engelli Nüfus	35,4	12,5	22,1
Genel Nüfus	71,4	34,0	52,5



Şekil 1.1. Engeli ve genel nüfusun cinsiyete göre işgücüne katılım oranları

1.2. İşçi Kadrosunda İstihdam

4857 sayılı İş Kanununun 30 uncu Maddesi kapsamında; “İşverenler, elli veya daha fazla işçi çalıştırdıkları özel sektör işyerlerinde yüzde üç engelli; kamu işyerlerinde ise yüzde dört engelli bireyi meslek, beden ve ruhi durumlarına uygun işlerde çalıştırmakla yükümlüdürler.”

Türkiye İş Kurumu verilerine göre engelli çalıştırmakla yükümlü 50+ işyeri sayısı ile kamu kurumlarında ve özel sektörde engelli kotasında işçi olarak istihdam edilen bireylerin yıllara göre dağılımları tablo 1.2, tablo 1.3, tablo 1.4 ve tablo 1.5’te yer almaktadır.

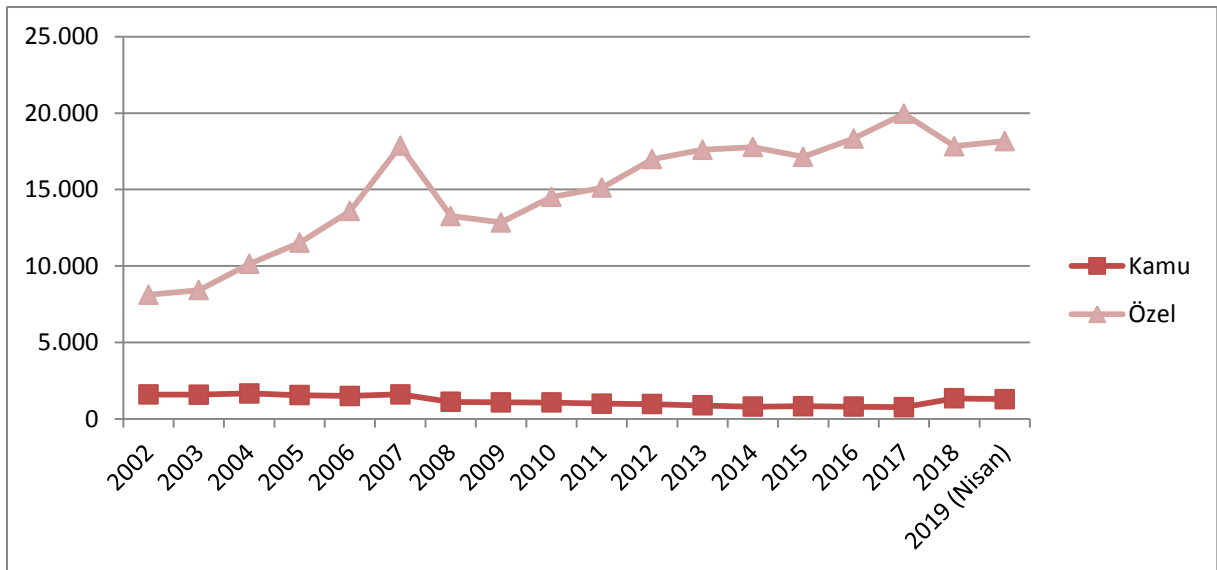


Tablo 1.2. Engelli çalıştırmakla yükümlü 50+ işyeri sayısı

Yıllar	Kamu	Özel
2019 (Nisan)	1.299	18.169
2018	1.352	17.826
2017	782	19.957
2016	806	18.332
2015	844	17.144
2014	809	17.773
2013	890	17.596
2012	979	16.980
2011	1.004	15.118
2010	1.084	14.511
2009	1.096	12.847
2008	1.126	13.268
2007	1.613	17.864
2006	1.507	13.593
2005	1.567	11.517
2004	1.674	10.145
2003	1.593	8.427
2002	1.609	8.121

Kaynak: <https://www.iskur.gov.tr/kurumsal/istatistikler/>

Engelli bireyleri çalıştırmakla yükümlü işyeri sayısı 2002 yılı itibariyle kamuda 1.609, özel sektörde 8.121 iken 2019 yılı Nisan sonu itibariyle bu sayı kamuda 1.299, özel sektörde ise 18.169'dur.



Şekil 1.2. Engelli bireyleri çalıştırmakla yükümlü işyeri sayılarının yıllara göre dağılımı



Tablo 1.3. Engelli çalıştırmakla yükümlü işyerlerinde işçi olarak çalışan engelli birey sayısının yıllara göre dağılımı

Yıllar	Çalıştırmakla Yükümlü Olunan Engelli Birey Sayısı		Çalışan Engelli Birey Sayısı			
	Kamu	Özel	Kamu		Özel	
2019 (Nisan)	17.044	114.052	50+ işyerin de çalışan: 15.077	50- işyerin de çalışan: 967	50+ işyerinde çalışan: 99.710	50- işyerinde çalışan: 8.053
2018	16.157	107.373	50+ işyerin de çalışan: 14.453	50- işyerin de çalışan: 1.033	50+ işyerinde çalışan: 97.893	50- işyerinde çalışan: 8.916
2017	7.801	117.687	10.323		102.751	
2016	8.206	104.966	10.822		92.413	
2015	8.432	99.262	10.696		84.370	
2014	8.417	101.823	10.422		84.706	
2013	9.514	97.689	11.804		80.434	
2012	10.246	97.322	12.358		77.547	
2011	10.496	86.607	12.347		71.088	
2010	-	-	12.603		66.359	
2009	-	-	12.653		58.876	
2008	-	-	11.286		55.077	
2007	-	-	12.924		49.784	
2006	-	-	15.342		53.832	
2005	-	-	15.243		47.850	
2004	-	-	15.193		39.022	
2003	-	-	14.685		31.829	
2002	-	-	16.668		28.953	

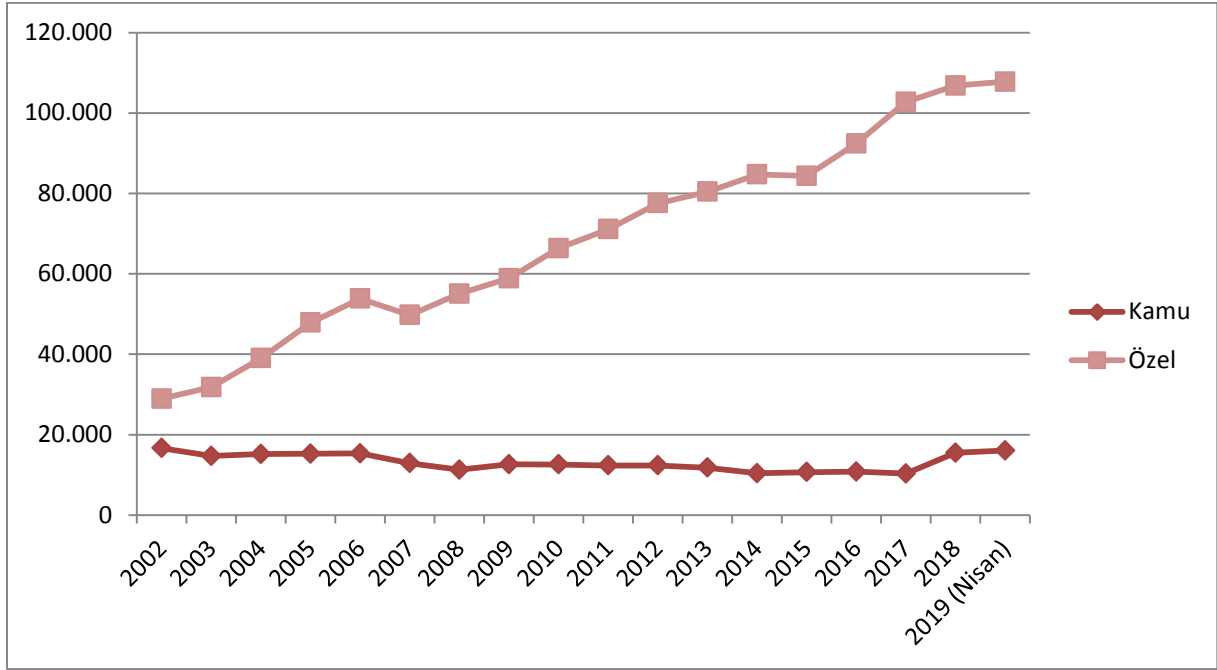
Kaynak: <https://www.iskur.gov.tr/kurumsal/istatistikler/>

Engelli çalıştırmakla yükümlü olan işyerlerinde çalıştırılması gereken engelli birey sayısı 2011 yılı itibariyle kamuda 10.496, özel sektörde 86.607 iken 2019 yılı Nisan sonu itibariyle bu sayı kamuda 17.044'e, özel sektörde ise 114.052'ye yükselmiştir. Bu işyerlerinde çalışan engelli sayısı 2002 yılı itibariyle kamuda 16.668, özel sektörde 28.953 iken 2019 yılı Nisan sonu itibariyle bu sayı kamuda 16.044*, özel sektörde ise 107.763*'tür.

*50 kişiden fazla ve az çalışmanı olan işyerlerinde çalışan engelli sayısı toplamı.



**T.C. AİLE, ÇALIŞMA VE
SOSYAL HİZMETLER BAKANLIĞI**
ENGELLİ VE YAŞLI HİZMETLERİ GENEL MÜDÜRLÜĞÜ



Şekil 1.3. Kamuda ve özel sektörde çalışan engelli birey sayısının yıllara göre dağılımı

Tablo 1.4. Engelli birey çalıştırmakla yükümlü işyerlerinde kota açığı/ fazlası

Yıllar	Engelli Birey Çalıştırmakla Yükümlü Olan Kurumlarda Kota Açığı		Engelli Kotasının Üzerinde Çalışan Engelli Birey Sayısı	
	Kamu	Özel	Kamu	Özel
2019 (Nisan)	4.739*	21.784	2.772	7.442
2018	4.775*	17.871	3.071	8.391
2017	466	23.232	2.988	8.296
2016	387	20.336	3.003	7.783
2015	472	22.037	2.736	7.145
2014	712	23.637	2.717	6.520
2013	700	23.075	2.990	5.820
2012	931	25.250	3.043	5.475
2011	1.164	20.789	3.015	5.270
2010	1.863	18.299	2.748	4.715
2009	1.981	16.367	2.548	4.693
2008	2.380	20.117	2.073	4.868
2007	3.417	22.175	2.208	4.032



**T.C. AİLE, ÇALIŞMA VE
SOSYAL HİZMETLER BAKANLIĞI**
ENGELLİ VE YAŞLI HİZMETLERİ GENEL MÜDÜRLÜĞÜ

2006	2.331	19.427	1.442	3.276
2005	2.990	21.824	1.211	1.680
2004	-	-	1.104	1.164
2003	-	-	2.033	990
2002	-	-	2.351	964

**Kamu Kurum ve Kuruluşlarında Personel Çalıştırılmasına Dayalı Hizmet Alımı Sözleşmeleri Kapsamında Çalıştırılmakta Olan İşçilerin Sürekli İşçi Kadrolarına veya Mahalli İdare Şirketlerinde İşçi Statüsüne Geçirilmesine İlişkin 375 Sayılı Kanun Hükmünde Kararnamenin Geçici 23 ve Geçici 24 üncü Maddelerinin Uygulanması ile kamu kurum ve kuruluşlarında sürekli işçi pozisyonunda çalışan kamu işçisi sayısı artması nedeniyle kamu kurumlarının istihdam etmekte yükümlü olduğu engelli işçi sayısında artış olmuş ve kota açığı da artmıştır.*

Kaynak: <https://www.iskur.gov.tr/kurumsal/istatistikler/>

Engelli çalıştırmakla yükümlü olan işyerlerinde kota açığı 2005 yılı itibariyle kamuda 2.990, özel sektörde ise 21.784 iken 2019 yılı Nisan sonu itibariyle kota açığı kamuda 4.739, özel sektörde ise 21.784'tür. Çalıştırmakla yükümlü olduğu kotanın üzerinde engelli işçi çalıştıran işyerlerinde çalışan engelli sayısı 2002 yılı itibariyle kamuda 2.351, özel sektörde ise 964 iken 2019 yılı Nisan sonu itibariyle kamuda 2.772, özel sektörde ise 7.442'dir.

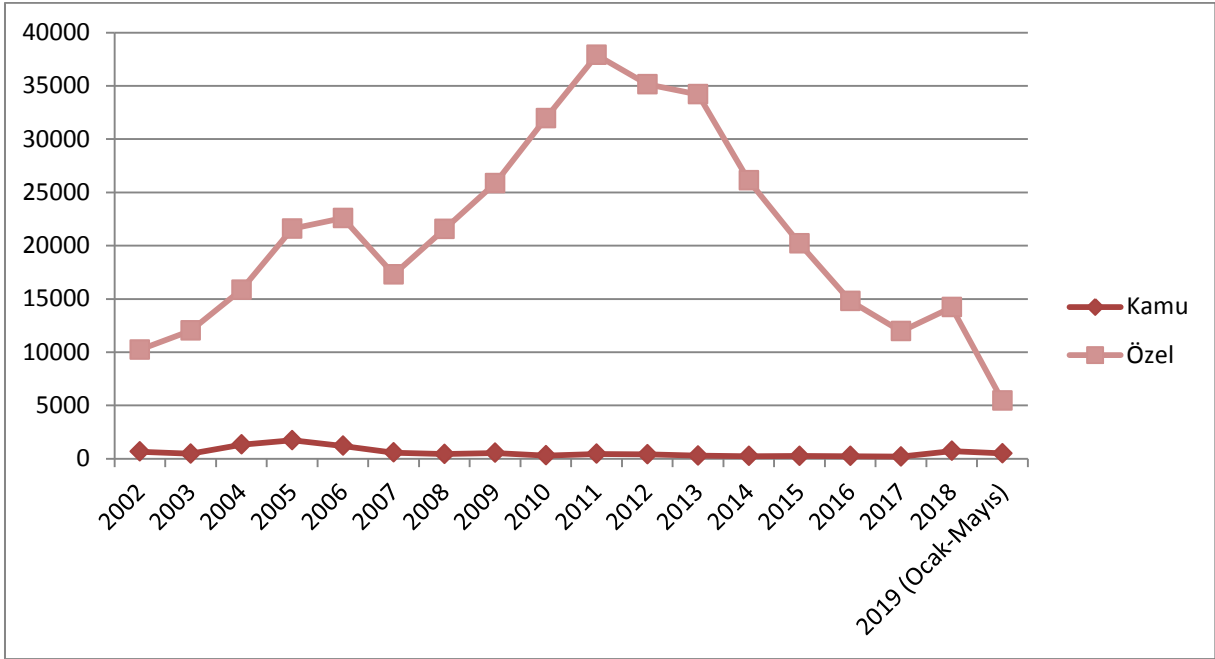


Tablo 1.5. Kamu kurumlarında ve özel sektörde engelli kotasından işe yerleştirilen işçilerin yıllara göre dağılımı

Yıllar	İşe Yerleştirme		
	Kamu	Özel	Toplam
2019 (Ocak-Mayıs)	496	5.431	5.927
2018	722	14.208	14.930
2017	192	11.959	12.151
2016	236	14.795	15.031
2015	258	20.197	20.455
2014	232	26.118	26.350
2013	287	34.189	34.476
2012	398	35.133	35.531
2011	455	37.894	38.349
2010	295	31.962	32.257
2009	545	25.860	26.405
2008	427	21.540	21.967
2007	573	17.291	17.864
2006	1202	22.579	23.781
2005	1728	21.589	23.317
2004	1320	15.855	17.175
2003	464	12.017	12.481
2002	657	10.226	10.883

Kaynak: <http://www.iskur.gov.tr/kurumsalbilgi/istatistikler.aspx>

Kamu kurumlarında ve özel sektörde engelli kotasından işe yerleştirilen işçilerin dağılımı tablo 1.5'te görülmektedir. 2019 yılı ilk 5 aylık dönemde kamuda 496, özel sektörde ise 5.431 olmak üzere toplam 5.927 engelli birey işe yerleştirilmiştir.



Şekil 1.4. Kamu kurumlarında ve özel sektörde engelli kotasından işe yerleştirilen işçilerin yıllara göre dağılımı

1.3. Memur Kadrosunda İstihdam

657 sayılı Devlet Memurları Kanununun 53 üncü maddesine göre; “Kurum ve kuruluşlar bu Kanuna göre çalıştırdıkları personele ait kadrolarda % 3 oranında engelli çalıştırmak zorundadır.”

Devlet Personel Başkanlığı verilerine göre, 2002 yılından itibaren kamu kurumlarında engelli kotasında memur olarak istihdam edilen engelli bireylerin yıllara göre dağılımı aşağıdaki tabloda yer almaktadır.



Tablo 1.6. Kamu kurumlarında engelli kotasında istihdam edilen memurların yıllara göre dağılımı

Yıllar	Engelli Memur Sayısı
2018	53.017*
2017	49.873
2016	48.134
2015	40.655
2014	34.078
2013	32.787
2012	27.314
2011	20.829
2010	18.787
2009	10.357
2008	9.966
2007	9.193
2006	8.915
2005	8.717
2004	8.717
2003	6.727
2002	5.777

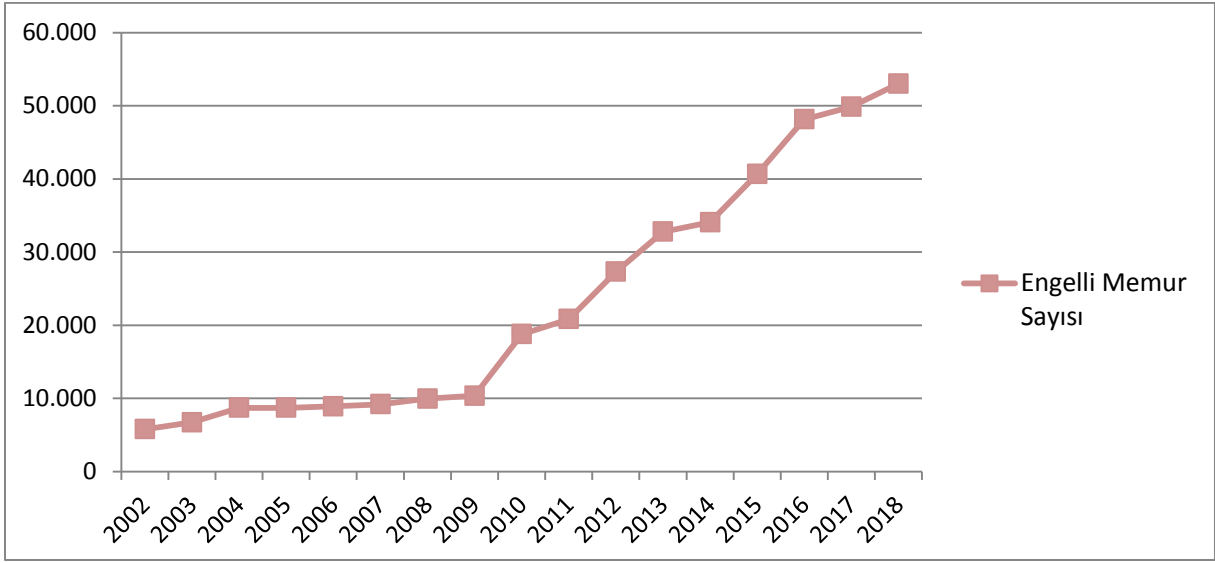
*4 Nisan 2018 tarihinde (2.150) kadroya ve 24 Aralık 2018 tarihinde (2.301) kadroya yerleştirilen adayların atama işlemleri devam etmekte olup bu işlemler tamamlandığında toplam sayının (56.000)'i geçeceği değerlendirilmektedir.

Kaynak: <http://www.dpb.gov.tr/tr-tr/istatistikler>

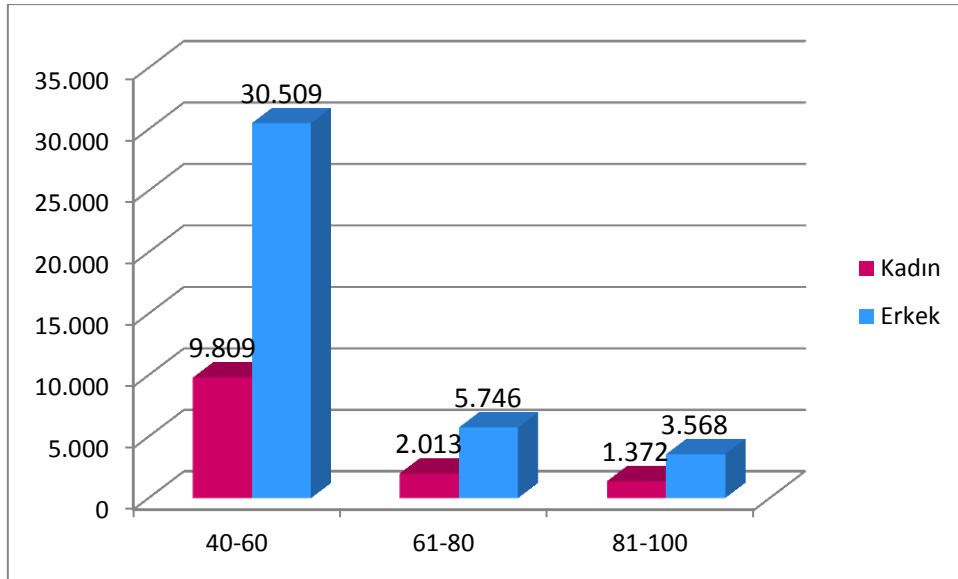
2002 yıl sonu itibariyle 5.777 memur olarak istihdam edilen engelli birey sayısı 2018 yıl sonu itibariyle 53.017'ye ulaşmıştır. Engelli memur sayısı 2002 yılına göre yaklaşık 9,2 kat artmıştır.



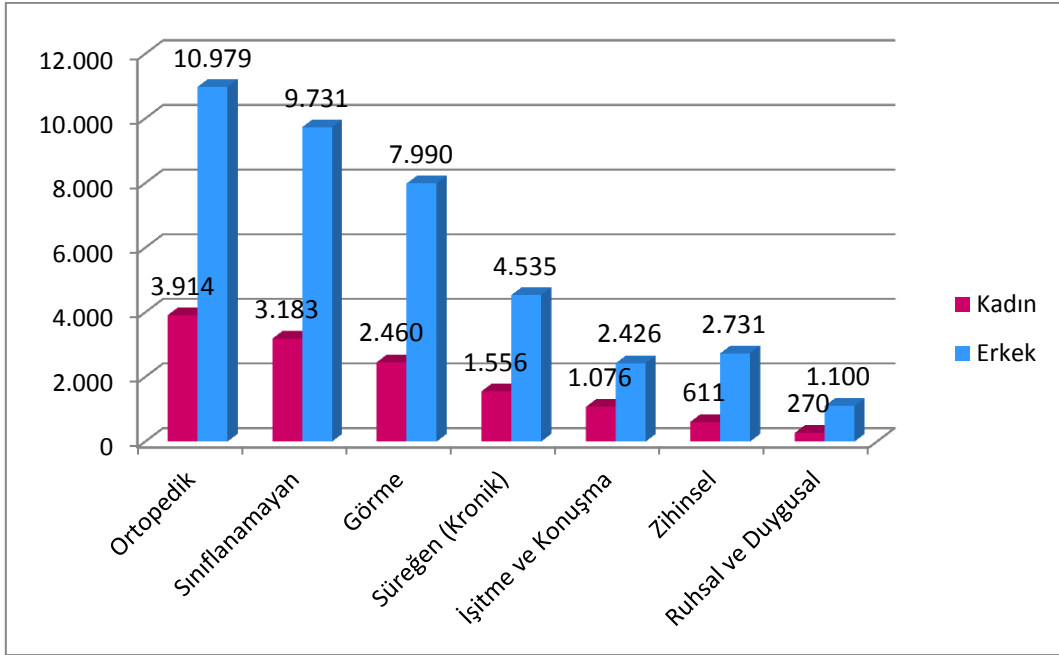
**T.C. AİLE, ÇALIŞMA VE
SOSYAL HİZMETLER BAKANLIĞI**
ENGELLİ VE YAŞLI HİZMETLERİ GENEL MÜDÜRLÜĞÜ



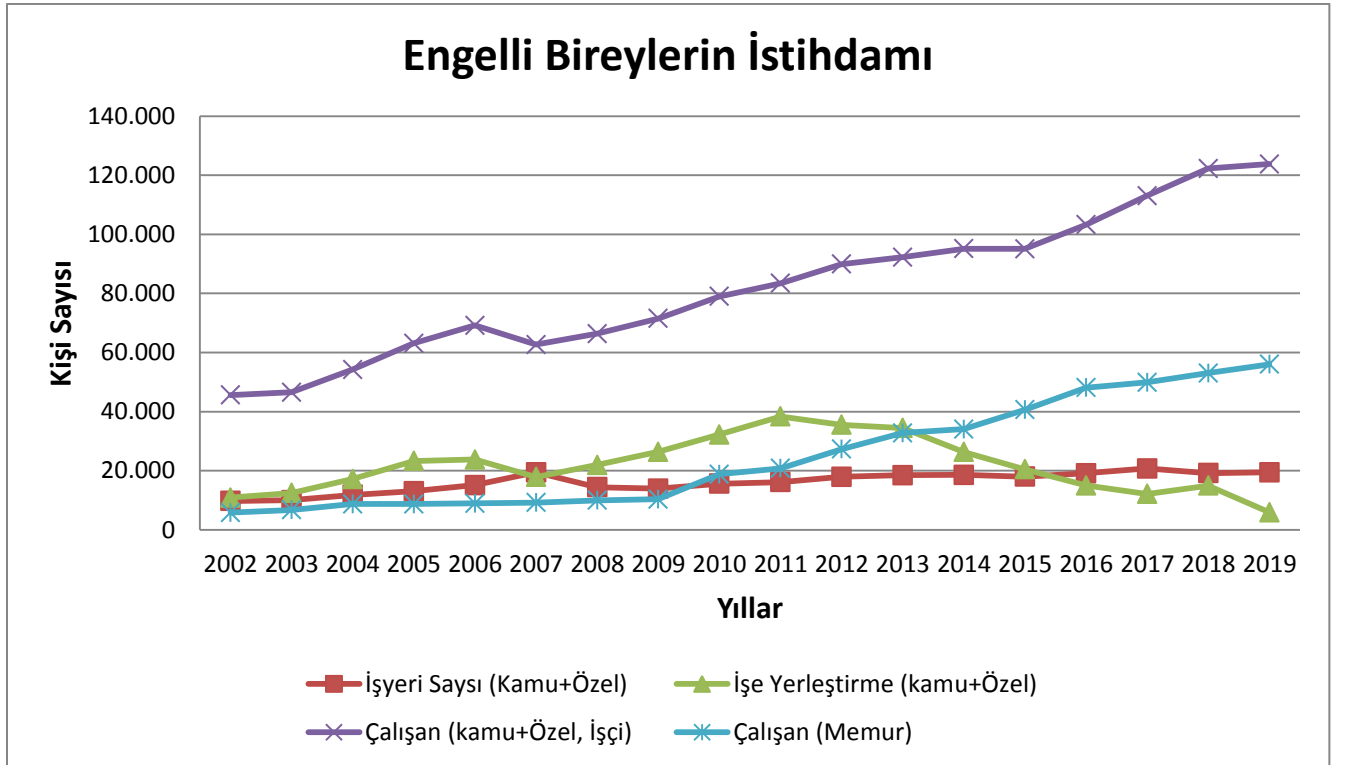
Şekil 1.5. Engelli memur sayısının yıllara göre dağılımı



Şekil 1.6. Engelli memurların engel oranları ve cinsiyete göre dağılımı, Aralık 2018



Şekil 1.7. Engelli memurların engel grupları ve cinsiyete göre dağılımı, Aralık 2018



Şekil 1.8. Engelli bireylerin istihdamına ilişkin genel görünüm

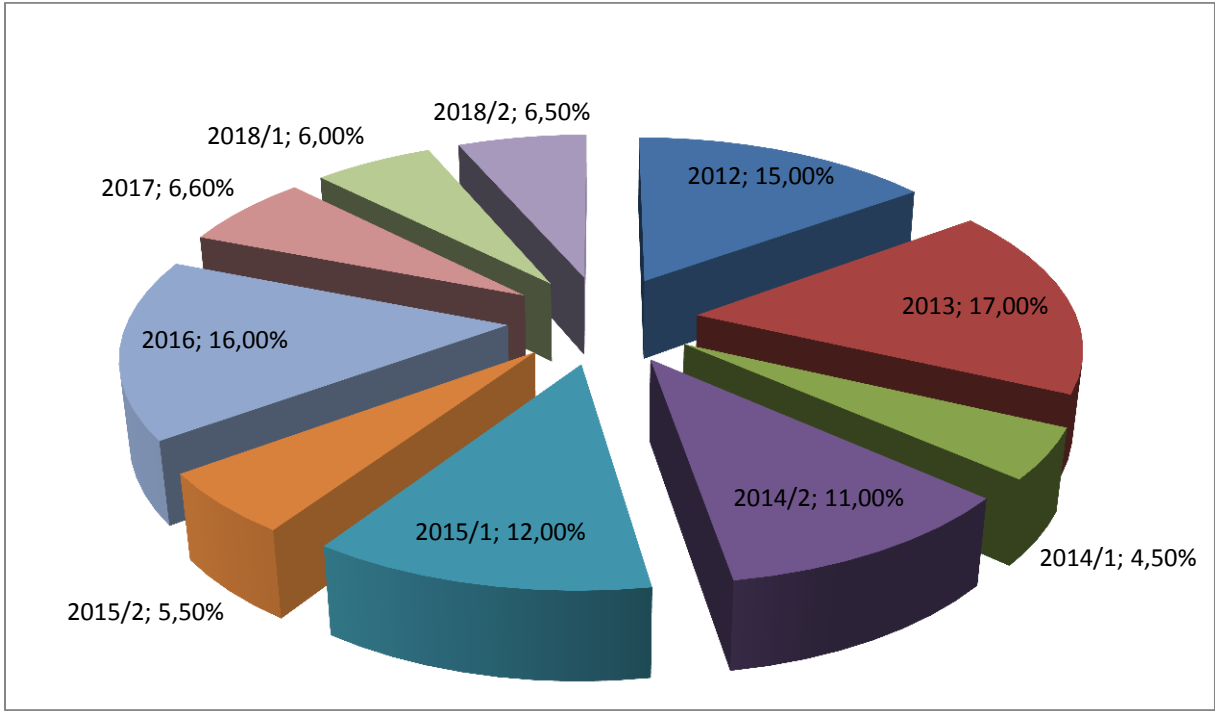


Tablo 1.7. Engelli Kamu Personeli Seçme Sınavı (EKPS) ile kamu kurumlarına yerleşen aday memurların öğrenim düzeylerine göre dağılımı

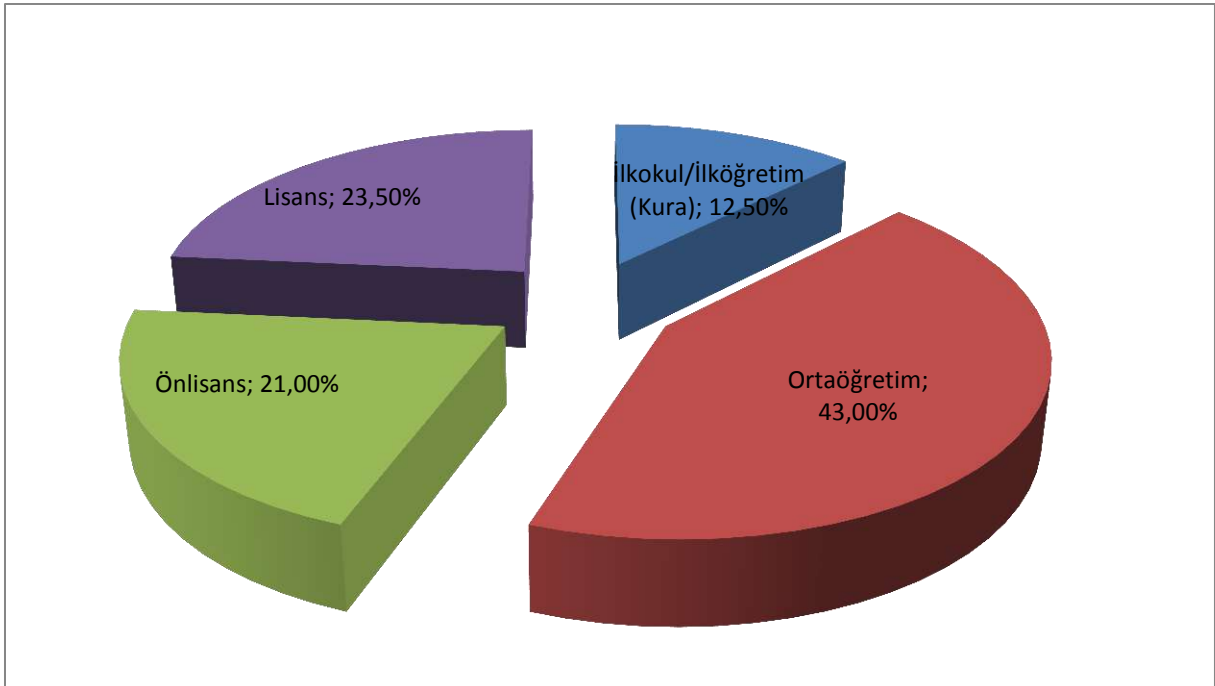
Dönem	Öğrenim Düzeyi				
	İlkokul/İlköğretim (Kura)	Ortaöğretim	Önlisans	Lisans	Toplam
2012	988	2.174	1.093	999	5.254
2013	591	3.378	1.343	614	5.926
2014/1	0	426	384	806	1.616
2014/2	234	1.383	990	1.344	3.951
2015/1	470	2.595	609	647	4.321
2015/2	210	1.549	126	65	1.950
2016	1.220	2.466	1.233	893	5.812
2017	246	386	458	1.273	2.363
2018/1	329	502	465	854	2.150
2018/2	198	534	723	846	2.301
Toplam	4.486 (%12,58)	15.393 (%43,19)	7.424 (%20,83)	8.341 (%23,40)	35.644 (%100)

Kaynak: <http://www.dpb.gov.tr/tr-tr/istatistikler>

EKPSS ile 2012 yılından beri kamu kurumlarına yerleşen tüm aday memurlar öğrenim düzeylerine göre incelendiğinde; %43,19 oranı ile en fazla işe yerleştirilenlerin ortaöğretim mezunu olanlar olduğu görülmektedir.



Şekil 1.9. Engelli Kamu Personeli Seçme Sınavı ile yerleşen engelli bireylerin yerleştikleri döneme göre dağılımı



Şekil 1.10. Engelli Kamu Personeli Seçme Sınavı ile yerleşen engelli bireylerin öğrenim durumuna göre dağılımı



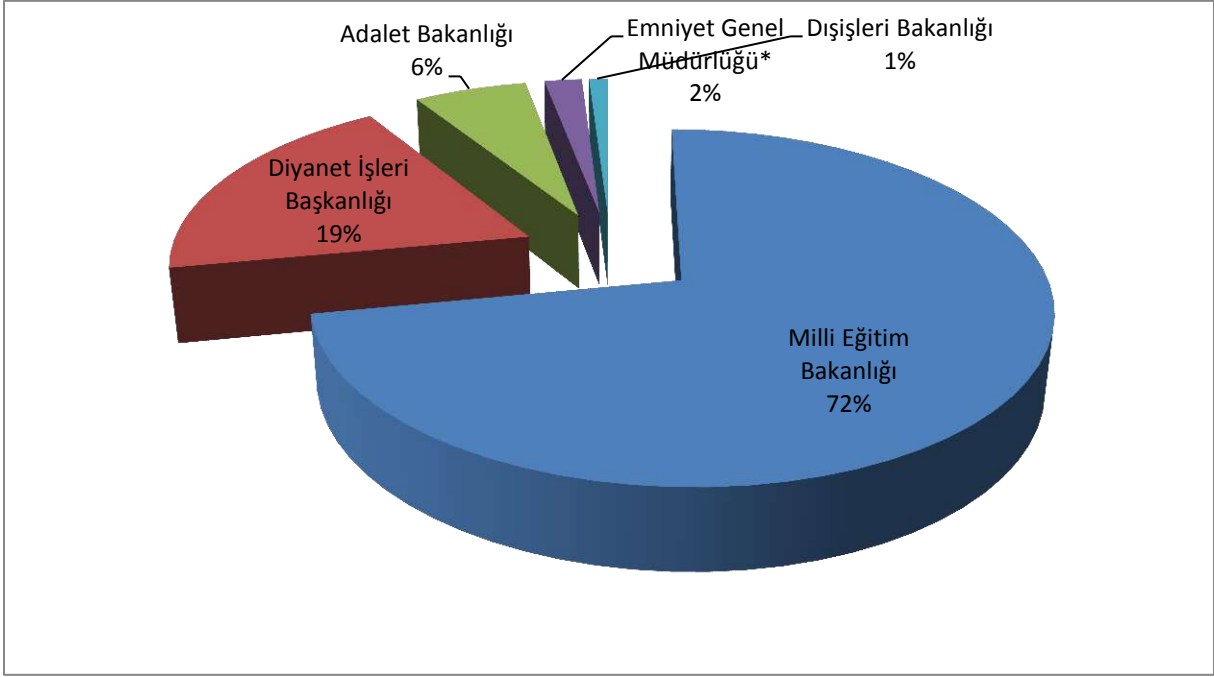
Tablo 1.8. En fazla kontenjan açığı bulunan beş kamu kurumunda istihdam edilen engelli memurların dağılımı, Aralık 2018

Kurum Adı	Mevcut Memur Sayısı	Engelli Kontenjanı %3	Toplam Çalışan Engelli Memur Sayısı	Kontenjan Fazlası Çalışan Engelli Sayısı	Açığı Bulunan Engelli Memur Sayısı
Milli Eğitim Bakanlığı	932.590	27.978	21.811	-	6.167
Diyanet İşleri Başkanlığı	108.483	3.254	1.648	-	1.606
Adalet Bakanlığı	101.369	3.041	2.535	-	506
Emniyet Genel Müdürlüğü*	8.695	435	231	-	204
Dışişleri Bakanlığı	3.350	101	28	-	73

(*) Emniyet Genel Müdürlüğünde Engelli Kontenjan Oranı Emniyet Hizmetleri Sınıfındaki Kadrolar Hariç Tutulmak Üzere %5 Olarak Uygulanmaktadır.

Kaynak: <http://www.dpb.gov.tr/tr-tr/istatistikler>

2018 yılı Aralık ayı itibariyle toplam engelli kontenjan açığı 9.379 olmakla birlikte, bu sayının 8.556'sının (yaklaşık %91'i) tablo 1.8'de yer alan kamu kurumlarına ait olduğu görülmektedir.



Şekil 1.11. En fazla engelli kontenjan açığı bulunan beş kamu kurumundaki kota açığının yüzdesel dağılımı

1.4. Ağır Engelli Çocuğu Bulunan Kadın Sigortalılar

5510 Sayılı Sosyal Sigortalar ve Genel Sağlık Sigortası Kanunu'nun yaşlılık sigortasından sağlanan haklar ve yararlanma şartları başlıklı 28. Maddesi sekizinci fıkrasında,

"Emeklilik veya yaşlılık aylığı bağlanması talebinde bulunan kadın sigortalılardan başka birinin sürekli bakımına muhtaç derecede ağır engelli çocuğu bulunanların, bu Kanunun yürürlüğe girdiği tarihten sonra geçen prim ödeme gün sayılarının dörtte biri, prim ödeme gün sayıları toplamına eklenir ve eklenen bu süreler emeklilik yaş hadlerinden de indirilir." hükmü bulunmaktadır.

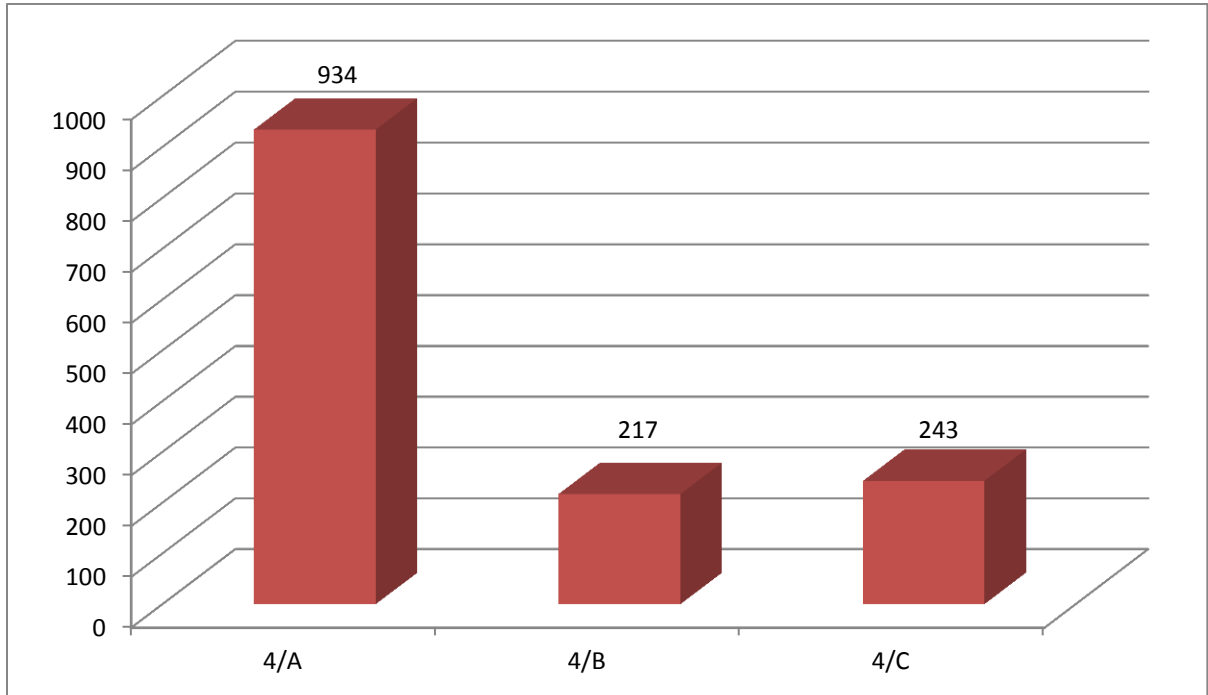
Söz konusu yasal düzenlemeden faydalanan kadın sigortalıların sigorta türüne göre dağılımı aşağıdaki tabloda yer almaktadır.



Tablo 1.9. Yıllar itibariyle 5510 Sayılı Kanun Md:28/8'den faydalanan kadın sigortalıların sigorta türüne göre dağılımı

Yıllar	Sigorta Türü		
	4/A	4/B	4/C
2009	12	-	-
2010	9	1	13
2011	28	8	14
2012	48	14	10
2013	59	13	17
2014	66	18	14
2015	103	29	21
2016	148	32	38
2017	178	42	55
2018	207	43	43
2019	76	17	18
Toplam	934	217	243

Kaynak: SGK, İdari Kayıtlar.



Şekil 1.12. Erken emeklilik hakkından faydalanan kadın sigortalıların sigortalılık türüne göre dağılımı



2. Eğitim

2.1. Örgün Eğitim

Milli Eğitim Bakanlığı verilerine göre; özel eğitim okullarında, özel eğitim sınıflarında ve kaynaştırma sınıflarında öğrenim gören öğrenci sayılarının yıllara göre dağılımları aşağıdaki tabloda yer almaktadır.

Tablo 1.10. Özel eğitim kurumlarında örgün eğitim alan öğrencilerin yıllara göre dağılımı

Öğretim Yılı	Okul Sayısı	Öğretmen Sayısı	Öğrenci Sayısı			
			Özel Eğitim Okullarında	Özel Eğitim Sınıflarında	Kaynaştırma Eğitiminde	Toplam
2017-2018	1.395	12.846	50.025	45.815	257.770	353.610
2016-2017	1.362	12.009	48.212	42.900	242.486	333.598
2015-2016	1.268	11.595	49.206	36.742	202.541	288.489
2014-2015	1.254	10.596	43.796	32.265	183.221	259.282
2013-2014	1.248	9.733	40.505	29.094	173.117	242.716
2012-2013	1.261	10.344	33.877	25.477	161.295	220.649
2011-2012	814	7.607	42.896	20.968	148.753	212.617
2010-2011	753	6.843	40.189	18.576	93.000	151.765
2009-2010	700	6.005	36.599	15.712	76.204	128.515
2008-2009	670	5.695	30.671	13.015	70.685	114.371
2007-2008	561	4.758	28.252	9.252	58.504	96.008
2006-2007	537	4.979	27.439	9.643	55.096	92.178
2005-2006	495	4.680	25.238	8.921	45.532	79.691
2004-2005	480	4.524	22.082	8.130	42.225	72.437
2003-2004	441	3.441	19.895	7.405	35.625	62.925
2002-2003	490	3.385	17.988	6.912	31.708	56.608
2001-2002	342	2.834	17.320	6.912	29.074	53.306

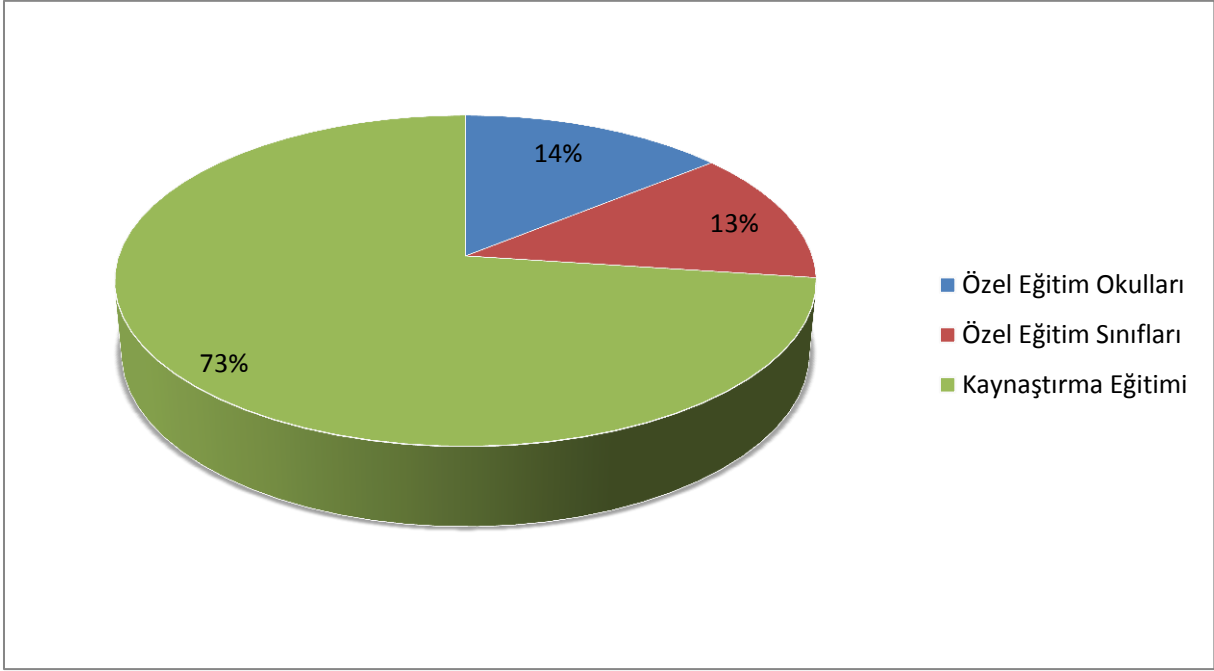
Kaynak: <http://sgb.meb.gov.tr/www/resmi-istatistikler/icerik/64>



2001-2002 öğretim yılından 2017-2018 öğretim yılına kadar (17 yıllık) özel eğitim kurumlarında örgün eğitim alan engelli öğrencilerin, öğretmenlerin ve okulların sayıları tablo 1.10'da verilmiş olup, öğretim yılı ilerledikçe öğrenim gören öğrenci sayılarında, okul sayılarında ve öğrenim veren öğretmen sayılarında belirli bir artış olduğu gözlenmektedir. 2001-2002 yılında öğrenim gören öğrenci sayısı 53.306 iken 2017-2018 öğretim yılında bu sayı yaklaşık 7 kat artarak 353.610 rakamına ulaşmıştır. 2001-2002 öğretim yılında öğrenim veren öğretmen sayısı 2.834 iken bu sayı yaklaşık 4,5 kat artarak 2017-2018 öğretim yılında 12.846'dır. Okul sayısına bakıldığında ise 2001-2002 yılında 342 olan okul sayısı yaklaşık 4 kat artarak 2017-2018 öğretim yılında 1.395 olmuştur.

Her bir öğretim yılı bir önceki yıla göre değerlendirildiğinde öğrenim gören öğrenci sayılarının en çok artış gösterdiği yıl 2011-2012 yılı olup bu artış yaklaşık % 40,1'dir. En az artış gösteren öğretim yılı ise en çok artış gösteren öğretim yılını izleyen 2012-2013 yılı olup artış yaklaşık % 3,8'dir.

Özel eğitim kurumlarında örgün eğitim alan öğrenciler içerisinde özel eğitim okullarında, özel eğitim sınıflarında ve kaynaştırma eğitiminde olanlar karşılaştırıldıklarında toplamda öğrenim gören öğrencilerin büyük bir çoğunluğu kaynaştırma eğitiminde öğrenim görmektedirler. 2017-2018 öğretim yılı dikkate alındığında toplam öğrenim gören öğrencilerin % 72,9'u kaynaştırma eğitiminde, %13'ü özel eğitim sınıflarında ve %14,1'i ise özel eğitim okullarında bulunmaktadır.



Şekil 1.13. 2017-2018 öğretim yılında özel eğitim kurumlarında örgün eğitim alan öğrencilerin dağılımı

2.2. Taşımali Eğitim

Bu program ile özel eğitime gereksinim duyan engelli öğrencilerimizin okullarına ücretsiz olarak ulaşımları sağlanmaktadır. Bu yardım programı; engelli öğrencilerin okullarına daha kolay erişimlerinin sağlanmasını, okula gitme oranlarının artırılmasını, eğitim ve öğretimin teşvik edilmesini, engelli öğrencilerimizde okul sevgisinin oluşmasını, öğrencilerin ulaşımda yaşadıkları sorunların giderilmesini, sonuç itibarıyla engelli bireylerin eğitilerek sosyal hayatın her safhasında kendilerine yer bulabilmelerini hedeflemektedir.

Taşımali eğitim projesi; Sosyal Yardımlar Genel Müdürlüğü (SYGM), Engelli ve Yaşlı Hizmetleri Genel Müdürlüğü (EYHGM) ve Milli Eğitim Bakanlığı (MEB) işbirliği ile yürütülmektedir. Proje kapsamında okullara taşınan öğrencilerin sayısı aşağıdaki tabloda yer almaktadır.



Tablo 1.11. Öğrenci Taşıma Uygulamasından Yararlanan Engelli Öğrenci/Kursiyerlerin ve Aktarılan Kaynak Miktarının Yıllara Göre Dağılımı

Yıllar	Öğrenci Sayısı	Gerçekleşen Ödenek (Milyon TL)
2017-2018*	95.886	408,9
2016-2017	86.836	306,7
2015-2016	81.121	240,6
2014-2015	69.954	179,6
2013-2014	60.901	135,2
2012-2013	47.737	96,1
2011-2012	41.088	70,0
2010-2011	36.245	56,3
2009-2010	31.982	43,6
2008-2009	27.145	34,8
2007-2008	24.314	27,4
2006-2007	21.813	18,9
2005-2006	16.171	9,7
2004-2005	6.901	1,9

* 2017 Eylül- 2018 Ağustos arası gönderilen ödenektir.

Kaynak: Milli Eğitim Bakanlığı

Taşınmalı Eğitim projesinin hayata geçtiği 2004-2005 öğretim yılından 2017-2018 öğretim yılına kadar “Öğrenci Taşıma Uygulaması”ndan yararlanan öğrenci sayıları ve gerçekleşen ödenekler tablo 1.11’de yer almakta olup, tablo incelendiğinde projenin başladığı öğretim yılından günümüze kadar öğrenci taşıma uygulamasından yararlanan öğrenci sayılarında belirli bir artış olduğu gözlenmektedir. Projenin hayata geçtiği ilk öğretim yılında taşıma uygulamasından yararlanan öğrenci sayısı 6.901 iken bu sayı yaklaşık 13,9 kat artarak 2017-2018 öğretim yılında 95.886 olmuştur.

Her bir öğretim yılı bir önceki yıla göre değerlendirildiğinde öğrenci taşıma uygulamasından yararlanan öğrenci sayılarının en çok artış gösterdiği yıl projenin hayata geçirildiği öğretim yılından bir sonraki yıl olan 2005-2006 yılı olup bu artış yaklaşık % 134,3’tür. En az artış gösteren öğretim yılı ise 2016-2017 yılı olup artış yaklaşık % 7’dir.



652 sayılı Milli Eğitim Bakanlığının Teşkilat ve Görevleri Hakkında Kanun Hükmünde Kararnamenin 43 üncü maddesine göre; “Engelliler için sağlık kurulu raporu düzenlemeye yetkili sağlık kurum veya kuruluşlarınca verilen sağlık kurulu raporuyla asgarî % 20 oranında engelli olduğu tespit edilen ve özel eğitim değerlendirme kurulları tarafından da eğitsel değerlendirme ve tanılamaları yapılarak 5580 sayılı Özel Öğretim Kurumları Kanunu kapsamında açılan özel eğitim okulları ile özel eğitim ve rehabilitasyon merkezlerinde verilen destek eğitimini almaları uygun görülen görme, işitme, dil-konuşma, spastik, zihinsel, ortopedik veya ruhsal engelli bireylerin eğitim giderlerinin her yıl Maliye Bakanlığınca belirlenen tutarı, Bakanlık bütçesine bu amaçla konulan ödenekten karşılanır. Bu engelli bireylerin engel grupları ve dereceleri ile engelinin niteliğine göre eğitim programlarının kapsamı ve eğitim süreleri, Aile ve Sosyal Politikalar Bakanlığının (Mülga) görüşü alınmak suretiyle yönetmelikle belirlenir.”

Milli Eğitim Bakanlığı verilerine göre; özel eğitim ve rehabilitasyon merkezlerinde öğrenim gören öğrenci sayıları ile özel eğitim ve rehabilitasyon merkezlerindeki öğretmen sayılarının yıllara göre dağılımı aşağıdaki tabloda yer almaktadır.

Tablo 1.12. Özel eğitim ve rehabilitasyon merkezlerinde öğrenim gören öğrenci sayıları ile özel eğitim ve rehabilitasyon merkezlerindeki öğretmen sayılarının yıllara göre dağılımı

Yıllar	Öğrenci Sayısı	Öğretmen Sayısı	Özel Eğitim ve Rehabilitasyon Merkezi (Yaygın Eğitim)
2016-2017	403.104	24.396	2.437
2015-2016	373.942	22.264	2.074
2014-2015	349.681	20.872	1.950
2013-2014	326.081	18.847	1.902
2012-2013	298.794	17.791	1.795
2011-2012	262.818	15.076	1.692
2010-2011	241.746	13.448	1.605
2009-2010	186.634	11.930	1.591

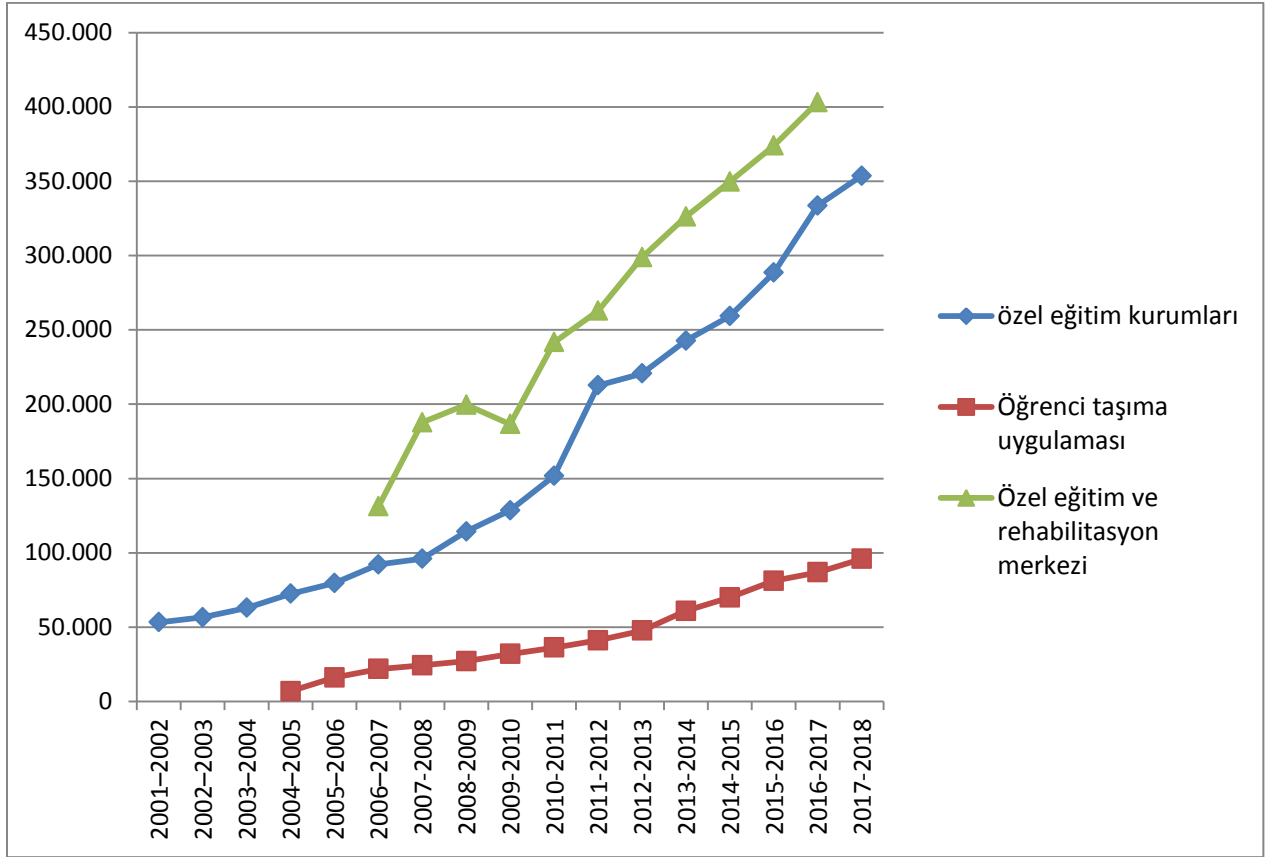


2008-2009	199.594	9.770	1.656
2007-2008	187.726	10.799	1.708
2006-2007	131.206	8.587	1.318

Kaynak: <http://sgb.meb.gov.tr/www/resmi-istatistikler/icerik/64>

2006-2007 öğretim yılından başlayarak 2016-2017 öğretim yılına kadar özel eğitim ve rehabilitasyon merkezi, bu merkezlerdeki öğretmen ve öğrenci sayıları tablo 1.12’de yer almakta olup, 2006-2007 öğretim yılı özel eğitim ve rehabilitasyon merkezi sayısı 1.318 iken bu sayı yaklaşık 1,8 kat artarak 2.437 olmuştur. Öğretmen sayıları ise 2006-2007 öğretim yılında 8.587 iken yaklaşık 2,8 kat artış göstererek 2016-2017 öğretim yılında 24.396, öğrenci sayıları ise 2006-2007 öğretim yılında 131.206 iken yaklaşık 3,1 kat artarak 403.104 sayısına ulaşmıştır. Merkez, öğretmen ve öğrenci sayılarındaki artış birbirleriyle karşılaştırıldıklarında en çok artış gösteren öğrenci sayısı olmuştur.

Her bir öğretim yılı bir önceki yıla göre değerlendirildiğinde özel eğitim ve rehabilitasyon merkezleri sayılarının en çok artış gösterdiği yıl 2016-2017 yılı olup bu artış yaklaşık % 17,5’dir. Öğretmen sayılarının en çok artış gösterdiği yıl 2012-2013 yılı olup bu artış yaklaşık % 18’dir. Öğrenci sayılarının en çok artış gösterdiği öğretim yılı ise 2010-2011 yılı olup bu artış yaklaşık % 29,5’dir.



Şekil 1.14. Özel eğitim kurumlarında örgün eğitim alan, özel eğitim ve rehabilitasyon merkezlerinde öğrenim gören ve öğrenci taşıma uygulamasından yararlanan öğrenci sayıları



3. Sosyal Yardımlar

3.1. 2022 Sayılı Kanun Kapsamında Maaş Alan Engelli Bireyler

Aile, Çalışma ve Sosyal Hizmetler Bakanlığı Sosyal Yardımlar Genel Müdürlüğü'nden alınan verilere göre 2022 sayılı Kanun kapsamında maaş alan engelli birey sayılarının yıllara göre dağılımı tablo 1.13'de yer almaktadır.

65 Yaşını Doldurmuş Muhtaç, Gücsüz ve Kimsesiz Türk Vatandaşları İle Engelli ve Muhtaç Türk Vatandaşlarına Aylık Bağlanması Hakkında Yönetmeliğin Kapsam başlıklı 2 inci maddesine göre Yönetmelik; 65 yaşını doldurmamış olmasının yanı sıra ilgili mevzuatı çerçevesinde yetkili hastanelerden alınacak sağlık kurulu raporu ile toplam olarak

- *en az % 70 oranında engelli olduğu belirlenmek suretiyle başkasının yardımı olmaksızın hayatını devam ettiremeyecek şekilde engelli olduklarını kanıtlamış ve 18 yaşını doldurmuş Türk vatandaşlarından;*
- *% 40 ila % 69 arası engelli olduklarını kanıtlamış, 18 yaşını doldurmuş ve talebine rağmen Türkiye İş Kurumu tarafından işe yerleştirilememiş olan Türk vatandaşlarından;*
- *en az % 40 oranında engelli oldukları kanıtlanmış durumdaki 18 yaşını tamamlamamış Türk vatandaşı engellinin bakımını fiilen yürüten Türk vatandaşı yakınından,*

18 yaşını dolduranlar için kendisi, 18 yaşını doldurmamış olanlar için kendisine bakmakla yükümlü olanlar; sosyal güvenlik kuruluşlarının herhangi birisinden her ne nam altında olursa olsun bir gelir veya aylık hakkından yararlananlar ile uzun vadeli sigorta kolları açısından zorunlu olarak sigortalı olunması gereken bir işte çalışanlar veya nafaka bağlanmış ya da nafaka bağlanması mümkün olanlar hariç olmak üzere hanenin Sosyal Yardımlaşma ve Dayanışma Vakıfları tarafından muhtaçlığına karar verilenleri kapsamaktadır.



Tablo 1.13. Engelli maaşı alan engelli bireylerin ve ayrılan kaynak miktarının yıllara göre dağılımı

Yıllar	Bakıma Muhtaç Engelli (%70 ve Üzeri)		Engelli (%40-%69)		Engelli Yakını Aylığı (18 Yaş Altı)		Silikozis	
	Kişi Sayısı	Tutar (Milyon TL)	Kişi Sayısı	Tutar (Milyon TL)	Kişi Sayısı	Tutar (Milyon TL)	Kişi Sayısı	Tutar (Bin TL)
2018	287.726	1.681	341.825	1.341	93.003	345	168	1.771
2017	284.625	1.748	335.769	1.399	94.268	366	177	1.849
2016	284.951	1.577	338.814	1.278	91.478	327	189	1.731
2015	280.288	1.383	338.588	1.142	89.631	281	195	1.617
2014	268.038	1.259	332.432	1.069	87.084	262	201	1.155
2013	225.457	1.089	300.242	984	64.445	241	197	1.477
2012	201.670	847	298.617	848	59.517	167	200	1.251
2011	187.711	689	293.141	753	59.558	145	153	305
2010	168.559	616	290.558	728	55.727	151		
2009	142.288	565	275.028	632	44.541	141		
2008	114.518	396	255.990	581	28.631	91		
2007	92.904	299	239.110	516	8.877	26		
2006	82.891	159	233.910	377				
2005	84.072	88	243.519	251				
2004	79.811	53	220.600	149				
2003	72.805	48	204.332	136				
2002	68.598	19	193.780	56				

Kaynak: Sosyal Yardımlar Genel Müdürlüğü

%70 ve üzeri engel oranı olup engelli maaşı alan kişi sayısı 2002 yılında 68.598 iken bu sayı 2018 yılı sonunda yaklaşık 4,2 kat artarak 287.726'ya ulaşmıştır. % 40-% 69 arasında engel oranı olup engelli maaşı alan kişi sayısı 2002 yılında 193.780 iken bu sayı 2018 yılı sonunda yaklaşık 1,8 kat artarak 341.825 olmuştur. Engelli yakını aylığı alan kişi sayısı 2007 yılında



8.877 iken bu sayı 2018 yılı sonunda yaklaşık 10,5 kat artarak 93.003 olmuştur. En yüksek artışın engelli yakını aylığı alan kişi sayısında olduğu görülmektedir.

3.2. Evde Bakım Yardımı

Bakıma Muhtaç Engellilerin Tespiti ve Bakım Hizmeti Esaslarının Belirlenmesine İlişkin Yönetmeliğin “Bakım türleri ve ücret ödeme şekilleri”ni düzenleyen 12 nci maddesi ve “Bakım ücretleri”ni düzenleyen 13 üncü maddesine göre; Bakım hizmetlerinin bakıma muhtaç engellinin akrabası veya bakıcı personel tarafından ikametgâhında verilmesi: Bakıma muhtaç engellinin veya yasal temsilcisinin talep etmesi hâlinde, bakım hizmeti Genel Müdürlüğün denetim ve rehberliğinde bakıma muhtaç engellinin akrabası veya bakıcı personel tarafından bakıma muhtaç engellinin veya akrabasının ikametgâhında verilebilir. Bu durumda bakıma muhtaç engellilere sunulan bakım hizmeti ücreti, bakıma muhtaç engellinin akrabasına veya bakıcı personeli istihdam eden bakım merkezine il müdürlüğü tarafından aylık olarak ödenir. Akrabaları tarafından günde yirmi dört saat süreyle bakılan bakıma muhtaç engelliler için bir aylık net asgari ücret tutarında, ödeme yapılır.

Sosyal Yardımlar Genel Müdürlüğü verilerine göre evde bakım yardımından yararlanan kişilerin yıllara göre dağılımı aşağıdaki tabloda yer almaktadır.

Tablo 1.14. Evde bakım yardımından yararlanan engelli sayısı ve ayrılan kaynak miktarının yıllara göre dağılımı

Yıllar	Engelli Sayısı	Evde Bakım Ayrılan Ödenek Miktarı (Milyon TL)
2018	513.276**	6.675
2017	499.737**	5.720
2016	481.141*	5.198
2015	508.481	4.470
2014	450.031	4.056
2013	427.434	3.544
2012	398.335	2.944
2011	347.756	2.214
2010	284.595	1.580



**T.C. AİLE, ÇALIŞMA VE
SOSYAL HİZMETLER BAKANLIĞI**
ENGELLİ VE YAŞLI HİZMETLERİ GENEL MÜDÜRLÜĞÜ

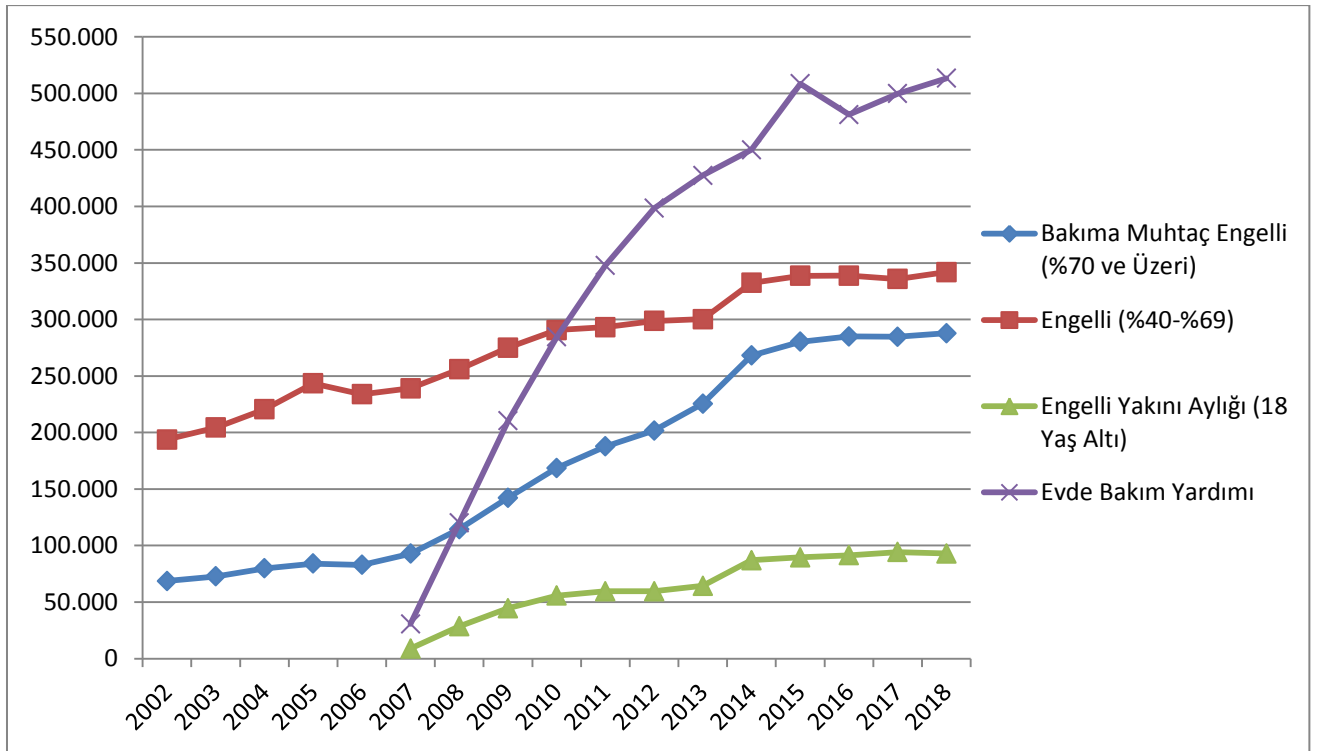
2009	210.320	964
2008	120.000	417
2007	30.638	35

*2016 yılı Aralık ayında evde bakım yardımından yararlananların sayısını ifade etmektedir.

** Yıl içerisinde ulaşılan en yüksek sayıyı ifade eder.

Kaynak: Engelli ve Yaşlı Hizmetleri Genel Müdürlüğü, Sosyal Yardımlar Genel Müdürlüğü

Evde bakım yardımından yararlanan kişi sayısı 2007 yılında 30.638 iken bu sayı yaklaşık 16,7 kat artarak 2018 yılı sonunda 513.276'ya ulaşmıştır.



Şekil 1.15. 2022 sayılı Kanun kapsamında maaş alan ve evde bakım yardımından yararlanan engelli sayıları



4. Bakım Hizmeti

4.1. Kuruluşlarda Bakım Hizmeti

Bakıma Muhtaç Engellilerin Bakımı, Rehabilitasyonu ve Aile Danışmanlığı Hizmetlerine Dair Yönetmelik hükümlerine göre; Bakıma muhtaç engellinin veya yasal temsilcisinin talep etmesi ve kuruluşların kapasitesinin uygun olması halinde, bakım hizmetleri Genel Müdürlüğe bağlı resmi bakım ve rehabilitasyon merkezlerinden alınabilir.

Engelli ve Yaşlı Hizmetleri Genel Müdürlüğü verilerine göre; resmi bakım ve rehabilitasyon merkezlerine ve bu merkezlerde bakılan engelli kişilere ilişkin bilgiler aşağıdaki tabloda yer almaktadır.

Tablo 1.15. Yatılı ve Gündüzlü Resmi Bakım ve Rehabilitasyon Merkezlerinin yıllara göre dağılımı

Yıllar	Yatılı		Gündüzlü Merkez ve Gündüzlü Hizmetin de Verildiği Yatılı Kuruluş Sayısı	Toplam
	Bakım ve Rehabilitasyon Merkezi	Umut Evi*		
2019 (Haziran)	99	149	52	258
2018	97	146	7	250
2017	97	138	6	241
2016	93	128	6	227
2015	87	111	5	203
2014	85	84	5	174
2013	81	48	6	135
2012	80	17	7	104
2011	77	7	7	91
2010	69	3	7	79



**T.C. AİLE, ÇALIŞMA VE
SOSYAL HİZMETLER BAKANLIĞI**
ENGELLİ VE YAŞLI HİZMETLERİ GENEL MÜDÜRLÜĞÜ

2009	61	1	10	72
2008	56	1	15	72
2007	47	-	17	64
2006	41	-	25	66
2005	35	-	33	68
2004	32	-	29	61
2003	22	-	26	48
2002	21	-	26	47

**Resmi Kuruluşlara bağlı olarak hizmet vermektedir.*

Kaynak: Engelli ve Yaşlı Hizmetleri Genel Müdürlüğü

Engelli bireylere hizmet vermekte olan resmi yatılı bakım ve rehabilitasyon merkezi sayısı 2002 yılında 21 iken bu sayı 2019 yılı Haziran ayı itibarıyla 99'a ulaşmıştır. Kurum bakımından toplum temelli bakım hizmet modeline dönüşümde algı değişikliğini sağlayan ev tipi sosyal hizmet birimi olan Umut Evleri ile engelli bireylerin toplum yaşamına aktif katılımlarının sağlanarak bakımlarının gerçekleştirilmesi hedeflenmiştir. İlk Umut Evi 2008 yılında İzmir ilinde hizmete açılmış olup, bu sayı 2019 yılı Haziran ayı itibarıyla 149'a ulaşmıştır.



Tablo 1.16. Resmi bakım ve rehabilitasyon merkezlerinin kapasiteleri ve bakım hizmetinden yararlanan engelli sayısının yıllara göre dağılımı

Yıllar	Yatılı	Gündüzlü	Toplam	Yatılı Kapasite
2019 (Haziran)	7.246	565	7.811	8.008
2018	7.305	440	7.745	7.869
2017	7.240	459	7.699	7.925
2016	7.096	411	7.507	7.458
2015	6.494	432	6.926	6.992
2014	5.827	457	6.284	6.682
2013	5.451	441	5.892	6.293
2012	5.112	460	5.586	6.055
2011	4.708	454	5.162	5.833
2010	4.490	415	4.905	5.468
2009	4.190	379	4.569	4.758
2008	3.802	470	4.272	4.098
2007	3.458	634	4.092	3.434
2006	3.070	1.584	4.654	3.027
2005	2.658	2.287	4.945	2.755
2004	2.441	1.978	4.419	2.415
2003	2.162	2.768	4.930	2.086
2002	1.843	2.065	3.908	1.943

Kaynak: Engelli ve Yaşlı Hizmetleri Genel Müdürlüğü

Resmi bakım ve rehabilitasyon merkezlerinden hizmet alan engelli birey sayısı 2002 yılında 1.843 iken bu sayı 2019 yılı Haziran ayı itibarıyla 7.246'ya ulaşmıştır. Gündüzlü hizmetten 2002 yılında 2.065 engelli birey yararlanmakta iken bu sayı 2019 yılı Haziran ayı itibarıyla 565 kişidir. 2005 yılında yürürlüğe giren 5378 sayılı Engelliler Hakkında Kanun ile yapılan düzenlemede destek ve bakım hizmetlerinin standardizasyonu, geliştirilmesi ve yaygınlaştırılması için gerekli olan çalışmaların Bakanlığımızca yürütülmesi, engelli bireylerin özel eğitim hizmetlerinin ise Milli Eğitim Bakanlığı tarafından yürütülmesi hükme bağlanmıştır. Bu nedenle özel eğitim ve rehabilitasyon hizmeti vermekte olan ve protokollerle işletilen gündüzlü merkezler kapanmış, hizmete devam edenlerin çalışma usul ve esasları,



ağırlıklı olarak grup çalışması yapılması ve yarım veya tam gün bakım hizmeti sunulması şeklinde yeniden düzenlenmiştir.

Engelli ve Yaşlı Hizmetleri Genel Müdürlüğü verilerine göre; resmi bakım ve rehabilitasyon merkezlerinde kurum bakımı için sıra bekleyen engelli birey sayısı ve ayrılan ödenek miktarları aşağıdaki tabloda yer almaktadır.

Tablo 1.17. Resmi bakım ve rehabilitasyon merkezlerinde bakım hizmeti için sıra bekleyen engelli birey sayısı ve ayrılan kaynak miktarının yıllara göre dağılımı

Yıllar	Kurum Bakımı İçin Kayıtlarımızda Bekleyen Engelli Sayısı	Yıl Sonu İtibariyle Harcanan Ödenek Miktarı (Milyon TL) (Evde Bakım + Özel Bakım Hariç)
2018	0	703
2017	0	551
2016	0	491
2015	0	353
2014	0	292
2013	0	247
2012	0	218
2011	0	201
2010	0	168
2009	1.723	150
2008	2.131	123
2007	3.478	96
2006	3.729	65
2005	3.658	44
2004	3.391	34
2003	3.097	25
2002	2.647	13

Kaynak: Engelli ve Yaşlı Hizmetleri Genel Müdürlüğü

2002 yılında 2.647 engelli birey yatılı bakım kuruluşlarından hizmet almak üzere sırada beklemekteyken, 2828 sayılı Sosyal Hizmetler Kanunu'nda yapılan evde bakım ücreti, özel



bakım merkezleri açılmasına yönelik düzenlemeler ve Bakanlığımızın resmi yatılı bakım merkezi sayısının artmasıyla birlikte bekleme listeleri sonlanmıştır.

4.2. Özel Bakım Merkezleri

Bakıma Muhtaç Engellilerin Tespiti ve Bakım Hizmeti Esaslarının Belirlenmesine İlişkin Yönetmeliğin “Bakım türleri ve ücret ödeme şekilleri”ni düzenleyen 12 nci maddesine göre; Bakım hizmetlerinin Genel Müdürlüğün izni ile açılmış olan özel bakım merkezlerinde verilmesi: Bakıma muhtaç engellinin veya yasal temsilcisinin talep etmesi ve özel bakım merkezinin kabul etmesi hâlinde, bakım hizmeti Genel Müdürlüğün izni ile açılmış olan özel bakım merkezlerinden alınabilir. Bu durumda bakıma muhtaç engellilere sunulan bakım hizmeti karşılığında, bakım ücreti merkeze il müdürlüğü tarafından aylık olarak ödenir.

Engelli ve Yaşlı Hizmetleri Genel Müdürlüğü verilerine göre; özel bakım merkezlerine ilişkin bilgiler aşağıdaki tabloda yer almaktadır.

Tablo 1.18. Özel bakım merkezlerinde bakım hizmeti alan engellilerin ve ayrılan kaynak miktarının yıllara göre dağılımı

Yıllar	Merkez Sayısı	Kapasite	Bakılan Engelli Sayısı	Kurumda Bakım Ödeme Miktarı (Milyon TL)
2019 (Haziran)	249	23.742	18.752	-
2018	231	21.200	17.264	544
2017	196	17.690	14.080	400
2016	161	14.236	11.923	256
2015	156	13.656	10.823	222
2014	149	13.443	10.319	202
2013	147	13.325	10.173	186
2012	148	12.869	9.328	137
2011	100	8651	6.707	84
2010	77	7065	4.331	45
2009	44	3744	2.144	17



**T.C. AİLE, ÇALIŞMA VE
SOSYAL HİZMETLER BAKANLIĞI**
ENGELLİ VE YAŞLI HİZMETLERİ GENEL MÜDÜRLÜĞÜ

2008	20	2003	768	5
2007	10	915	351	1

Kaynak: Engelli ve Yaşlı Hizmetleri Genel Müdürlüğü

2005 yılında 2828 sayılı Sosyal Hizmetler Kanunu'nda yapılan düzenlemeyle bakıma muhtaç engelli bireyler özel ve tüzel kişiler tarafından açılan ve Aile, Çalışma ve Sosyal Hizmetler İl Müdürlükleri tarafından denetlenen özel bakım merkezlerinde yatılı veya gündüzlü bakım hizmeti alabilmektedirler. 2007 yılında 10 özel bakım merkezinde 351 engelli birey bakım hizmeti almış ve yaklaşık 1 milyon TL ücret ödenmiştir. 2019 yılı Haziran ayı itibariyle 249 özel bakım merkezinde 18.752 engelli yatılı bakım hizmetinden faydalanmaktadır.



5. Ücretsiz Seyahat Kapsamında Yapılan Gelir Desteği Ödemeleri

4736 sayılı Kamu Kurum ve Kuruluşlarının Ürettikleri Mal ve Hizmet Tarifeleri ile Bazı Kanunlarda Değişiklik Yapılması Hakkında Kanunun birinci maddesine 27/3/2015 tarihli ve 6637 sayılı Kanunla eklenen dokuzuncu fıkrasında; ücretsiz seyahat yükümlülüğü bulunan ve belediyeler tarafından yetki verilen özel şahıs ya da şirketlere ait şehiriçi toplu taşıma hizmeti veren her bir ulaşım aracı ile özel deniz ulaşımı aracı için bunların işletmecilerine, Aile, Çalışma ve Sosyal Hizmetler Bakanlığı bütçesine bu amaçla konulan ödenekten ilgili belediyeler aracılığıyla her ay gelir desteği ödemesi yapılacağı belirtilmiştir.

Bu çerçevede, söz konusu gelir desteğinin ödenmesine ilişkin usul ve esasları düzenleyen Ücretsiz Seyahat Kapsamında Yapılacak Gelir Desteği Ödemesine İlişkin Usul ve Esaslar Hakkında Yönetmelik, 6/1/2016 tarihli ve 29585 sayılı Resmi Gazete'de yayımlanarak yürürlüğe girmiştir.

Tablo 1.19. Yıllara Göre Ücretsiz Seyahat Kapsamında Yapılan Gelir Desteği Ödemeleri

Yıl	Aktarılan Ödenek (TL)
2015	96.772.000
2016	142.737.204
2017	149.854.800
2018	193.074.860
2019 (Ocak-Mayıs)	91.028.850
Toplam	673.467.714

2019 yılı Mayıs ayı itibari ile Bakanlığımızca toplam 673,5 Milyon TL ödenek aktarılmıştır.



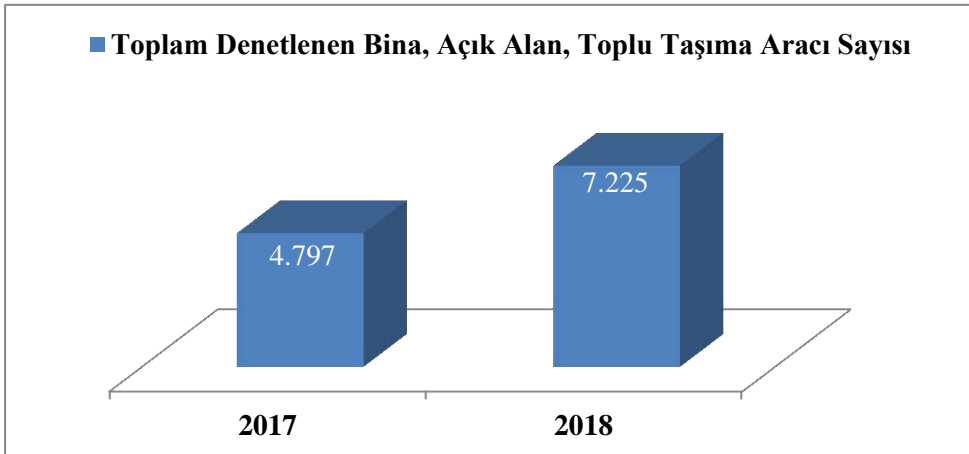
6. Erişilebilirlik

5378 sayılı Engelliler Hakkında Kanununun 7 nci, geçici 2 nci ve geçici 3 üncü maddelerinde kamu kullanımına açık binalar, açık alanlar ve toplu taşıma araçlarında ve hizmetlerinde erişilebilirliğin sağlanmasına ve geçici 3 üncü maddede ayrıca erişilebilirliğin izlenmesi ve denetlenmesine yönelik amir hükümler yer almaktadır.

20/07/2013 tarihinde yayımlanarak yürürlüğe giren ve 2016 yılında revize edilen Erişilebilirlik İzleme ve Denetleme Yönetmeliği gereği illerde valilikler bünyesinde Erişilebilirlik İzleme ve Denetleme komisyonları, umuma açık hizmet veren her türlü yapılar ve açık alanlar ile toplu taşıma araçlarında erişilebilirliğin izleme ve denetimini yapmak üzere kurulmuştur.

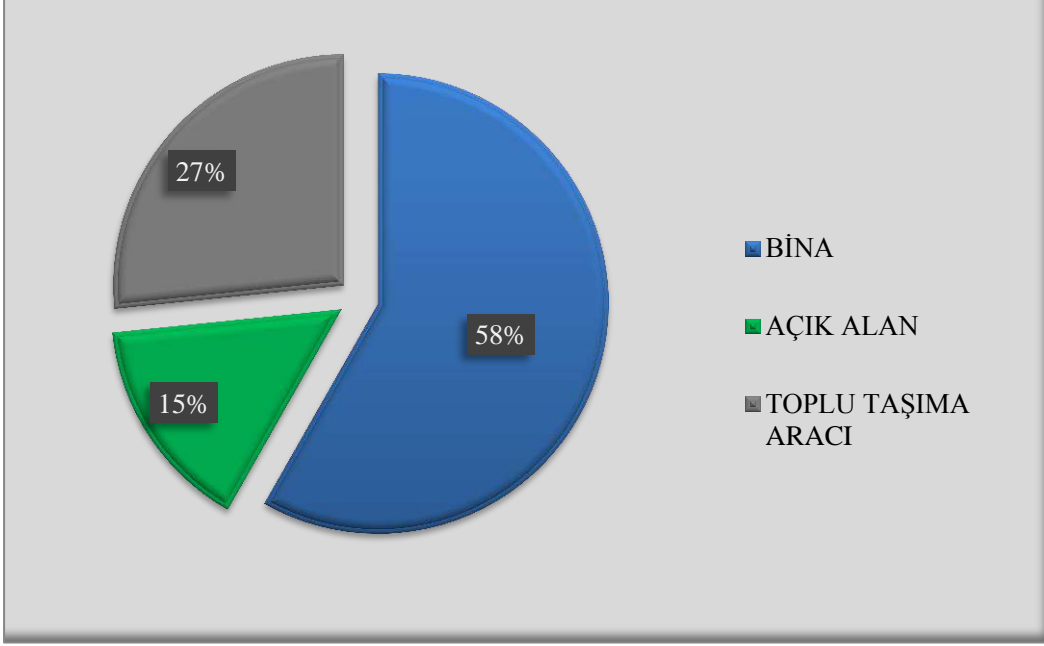
6.1. Erişilebilirlik İzleme ve Denetleme Komisyonları Tarafından Yapılan Denetim Faaliyetlerine İlişkin Bilgiler

Erişilebilirlik İzleme ve Denetleme Komisyonlarınca 2017 yılı içerisinde toplam 4.797 bina, açık alan ve toplu taşıma aracı denetlenmiştir. 2018 yılında ise toplam 7.225 denetim gerçekleştirilmiştir.



Şekil 1.16. Denetim dönemine göre Erişilebilirlik İzleme ve Denetleme Komisyonlarınca gerçekleştirilen denetim sayısı

Erişilebilirlik İzleme ve Denetleme Komisyonlarınca 2018 yılı Erişilebilirlik İzleme ve Denetleme Planı kapsamında 7.225 bina, açık alan ve toplu taşıma aracı denetlenmiştir.



Şekil 1.17. Erişilebilirlik İzleme ve Denetleme Komisyonlarınca 2018 yılında gerçekleştirilen denetimlerin, denetim yapılan yerin türüne göre dağılımı

Erişilebilirlik İzleme ve Denetleme Komisyonları tarafından 2018 yılı içerisinde gerçekleştirilen denetimlerin %58'i binalar, %27'si toplu taşıma araçları ve %15'i açık alanlar için gerçekleştirilmiştir.

6.2. Erişilebilirlik İzleme ve Denetleme Komisyonları Denetimi Sonucu Valiliklerce Verilen Erişilebilirlik Belgesi Bilgileri

*Erişilebilirlik İzleme ve Denetleme Yönetmeliğinin 15 inci maddesine göre;
Yerinde incelemeler sonucu uygunluğu belirlenen umuma açık hizmet veren her türlü yapı, açık alan ve toplu taşıma araçları için erişilebilirlik kararı verilir ve komisyonca uygunluğu belirlenenlere valilik tarafından erişilebilirlik belgesi verilir.*



Tablo 1.20. Yıllara göre Erişilebilirlik Belgesi verilen yerin türüne göre dağılımı

Yıl	Bina	Açık Alan	Toplu Taşıma Aracı	Toplam	Yüzde (%)
2014	6	1	2	9	1,6
2015	33	1	1	35	6,3
2016	21	5	0	26	4,7
2017	79	0	105	184	33,2
2018	101	2	198	301	54,2
Toplam	240	9	306	555	100

2014-2018 yılları arasında 240'ı bina, 9'u açık alan ve 306'sı toplu taşıma aracına olmak üzere toplam **555** "Erişilebilirlik Belgesi" düzenlenmiştir. Sadece 2018 yılı içerisinde verilen belge sayısı 301'dir.

7. Gelir Vergisi İndirimi

Gelir İdaresi Başkanlığı verilerine göre gelir vergisi indiriminden yararlanmaya başlayan engelli bireylerin yıllara göre dağılımı aşağıdaki tabloda yer almaktadır.

193 sayılı Gelir Vergisi Kanununun 31 inci maddesine göre; Çalışma gücünün asgarî % 80'ini kaybetmiş bulunan hizmet erbabı birinci derece engelli, asgarî % 60'ını kaybetmiş bulunan hizmet erbabı ikinci derece engelli, asgarî % 40'ını kaybetmiş bulunan hizmet erbabı ise üçüncü derece engelli sayılır ve aşağıda engelli dereceleri itibariyle belirlenen aylık tutarlar, hizmet erbabının ücretinden indirilir.

Engellilik indirimi;

- Birinci derece engelliler için 1.000 TL,*
- İkinci derece engelliler için 530 TL,*
- Üçüncü derece engelliler için 240 TL'dir.*

Engellilik derecelerinin tespit şekli ile uygulamaya ilişkin esas ve usuller Maliye, Sağlık ve Çalışma ve Sosyal Güvenlik bakanlıklarınca bu konuda müştereken hazırlanacak bir yönetmelik ile belirlenir.



Tablo 1.21. Gelir vergisi indiriminden faydalanan engelli bireylerin çalışma gücü kayıp oranlarına göre verilen rapor sayısı

Çalışma Gücü Kayıp Oranlarına Göre Verilen Rapor Sayısı				
Yıllar	%40-59	%60-79	%80-100	Toplam
2017 (Ocak-Aralık)	31.889	12.798	8.705	53.392
2016 (Ocak-Aralık)	27.515	11.344	7.884	46.743
2015 (Ocak-Aralık)	27.347	11.752	7.434	46.533
2014 (Ocak-Aralık)	25.148	10.666	6.376	42.190
2013 (Ocak-Aralık)	22.022	9.875	5.723	37.620
2012 (Ocak-Aralık)	15.026	7.134	4.358	26.518

Kaynak: http://www.gib.gov.tr/fileadmin/user_upload/VI/SIIVI.htm

Gelir vergisi indiriminden faydalanan engelli sayılarında 2012 yılından beri artış olduğu görülmekte olup, gelir vergisi indiriminden faydalanan engelli bireyler içerisinde çalışma gücü kayıp oranları % 40-59 arasında olanlar daha fazladır. 2017 yıl sonu verilerine göre gelir vergisi indiriminden faydalanan engellilerin yaklaşık % 60'ının çalışma gücü kayıp oranları %40-59 arasındadır.



8. Nüfus ve Konut Araştırmasında Engelli Nüfus

Birleşmiş Milletler, nüfus konusunda ülkelerarası karşılaştırılabilir istatistikler elde edilmesi amacıyla sonu 0 ile biten yıllara yakın yıllarda ülkelerin “nüfus ve konut sayımı” yapmalarını önermektedir. Bu kapsamda Türkiye İstatistik Kurumu (TÜİK) tarafından, Avrupa Birliği üye ülkeleri ile eş zamanlı olarak idari kayıtlara dayalı geniş kapsamlı bir örneklem araştırması şeklinde planlanan Nüfus ve Konut Araştırması 2011 yılında gerçekleştirilmiştir.

Türkiye genelinde engelli bireylerin il bazında dağılımını tahmin eden son araştırma "2011 Nüfus ve Konut Araştırması"dır. Araştırma; Adrese Dayalı Nüfus Kayıt sistemi (ADNKS)'den elde edilemeyen verileri il düzeyinde sağlamak amacıyla 3 Ekim-31 Aralık 2011 tarihleri arasında, örnekleme yöntemiyle seçilmiş sayım bölgelerindeki yaklaşık 2,2 milyon haneyle ve tam sayım yöntemiyle kurumsal yerlerde bulunan tüm kişilerle yapılmıştır. 2011 yılında TÜİK tarafından gerçekleştirilen Nüfus ve Konut Araştırmasıyla Türkiye genelinde hanehalklarının yaklaşık %13'ünden bilgi derlenmiştir. **Yaklaşık 9 milyon birey ile yüz yüze görüşme gerçekleştirilmiştir. Araştırma 2013 yılı Temmuz ayında yayımlanmıştır.**

Dünyada değişen engellilik tanımı ve sınıflandırma sistemlerine bağlı olarak Türkiye'de de engellilerin profiline ilişkin veri toplama kriterleri dönüşüm göstermektedir. Engelliliğe ilişkin sorular, bu alanla ilgili Birleşmiş Milletler bünyesinde çalışan ve sayımlar ile araştırmalar için engellilik soru seti geliştiren “Washington Grup” önerileri temel alınarak Engelli ve Yaşlı Hizmetleri Genel Müdürlüğü tarafından hazırlanmıştır. Söz konusu soru seti aynı zamanda Dünya Sağlık Örgütü tarafından geliştirilen İşlevsellik, Engellilik ve Sağlığın Uluslararası Sınıflandırılması (ICF) ile de uyumlu bir şekilde geliştirilmiştir.

Engellilik tanımı ve sınıflandırmasındaki yeni yaklaşımla beraber Nüfus ve Konut Araştırmasında engellilik; tıbbi yaklaşımdan (organ kaybı, işlev bozuklukları) ziyade fonksiyonlardaki sınırlılıklara odaklanmaktadır. Araştırmada engellilik; görme, duyma, konuşma, yaşlılarına göre öğrenme/basit dört işlem yapma, hatırlama/dikkatini toplama alanlarıyla hareket gücü (yürüme, taşıma, tutma ve merdiven inip çıkma) alanlarında



tanımlanmıştır. Araştırma kapsamında bu alanlardan en az birinde çok zorlandığını veya hiç yapmadığını belirten kişiler en az bir engeli olan nüfus kapsamına alınmıştır.

2011 Nüfus ve Konut Araştırmasında bireylere 6 farklı engellilik durumuna ilişkin aşağıdaki sorular yöneltilmiştir:

1. *Görmede zorluk çekiyor musunuz? (Gözlük veya lens kullanıyor olsanız dahi)*
2. *Duymada zorluk çekiyor musunuz? (İşitme cihazı/implant kullanıyor olsanız dahi)*
3. *Konuşmada (konuşma bozukluğu, tutukluk, kekemelik gibi nedenlerden dolayı) zorluk çekiyor musunuz?*
4. *Yürümede, merdiven çıkmada veya inmede zorluk çekiyor musunuz?*
5. *Birşeyler taşımada veya tutmada zorluk çekiyor musunuz?*
6. *Yaşitlerinize göre öğrenmede, basit dört işlem yapmada, hatırlama veya dikkatinizi toplamada zorluk çekiyor musunuz?*

Araştırma sonuçlarına göre engelli bireylerin yaş ve cinsiyete göre dağılımı aşağıdaki tabloda yer almaktadır.

Tablo 1.22. Genel nüfus içinde yaş grubu ve cinsiyete göre en az bir engeli olan nüfus⁽¹⁾, 2011

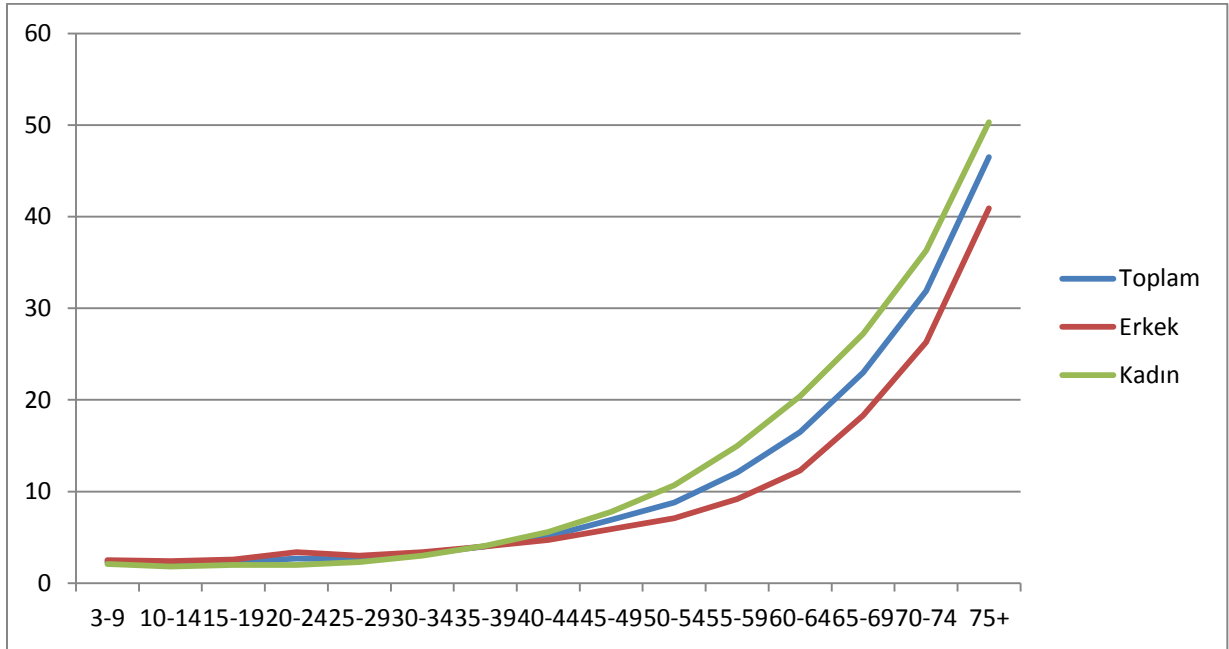
Engelli Birey	Nüfus Oranı (%)	Erkek (%)	Kadın (%)
<i>Tüm yaş grupları</i>	6,9	5,9	7,9
3-9	2,3	2,5	2,1
10-14	2,1	2,4	1,8
15-19	2,3	2,6	2,0
20-24	2,7	3,4	2,0
25-29	2,6	3,0	2,3
30-34	3,2	3,4	3,0
35-39	4,0	4,0	4,1
40-44	5,1	4,7	5,6
45-49	6,9	5,9	7,8
50-54	8,8	7,1	10,7
55-59	12,1	9,2	15,0



60-64	16,5	12,3	20,4
65-69	23,0	18,3	27,2
70-74	31,9	26,3	36,3
75+	46,5	40,9	50,3

(1) “En az bir engeli olan nüfus” engellilikle ilgili en az bir işlevi (fonksiyonu) yerine getirmede çok zorlandığını veya hiç yapamadığını belirten 3 ve daha yukarı yaştaki nüfustur.

2011 Nüfus ve Konut Araştırması sonuçlarına göre, en az bir engeli olan (3 ve daha yukarı yaş) nüfusun oranı %6,9 (4.876.000 kişi)'dur. Erkeklerde %5,9 olan bu oran kadınlarda %7,9'dur. Yaş grubu arttıkça en az bir engeli olan nüfus oranının artma eğiliminde olduğu görülmektedir. 35-39 yaş grubundan itibaren en az bir engeli olan kadınların oranı erkeklerden yüksektir.



Şekil 1.18. Yaş grubu ve cinsiyete göre en az bir engeli olan nüfus oranı



Tablo 1.23. Genel nüfus içinde engel grubuna göre engelli nüfus⁽¹⁾, 2011

Engel Grubu	Toplam Nüfus Oranı (%)	Erkek (%)	Kadın (%)	Toplam (Kişi sayısı)	Erkek (Kişi sayısı)	Kadın (Kişi sayısı)
Görmede zorluk yaşayanlar ⁽²⁾	1,4	1,3	1,5	1.039.000	478.000	561.000
Duymada zorluk yaşayanlar ⁽³⁾	1,1	1,1	1,2	836.000	406.000	429.000
Konuşmada zorluk yaşayanlar ⁽⁴⁾	0,7	0,8	0,6	507.000	278.000	229.000
Yürümede, merdiven çıkmada / inmede zorluk yaşayanlar ⁽⁴⁾	3,3	2,4	4,1	2.313.000	861.000	1.452.000
Birşeyler taşımada / tutmada zorluk yaşayanlar ⁽⁴⁾	4,1	3,2	5,1	2.923.000	1.136.000	1.787.000
Yaşlılarına göre öğrenmede / basit dört işlem yapmada / hatırlamada dikkatini toplamada zorluk yaşayanlar ⁽⁴⁾	2,0	1,6	2,4	1.412.000	565.000	847.000

(1) Engelli nüfus oranı hesaplanırken; ilgili faaliyeti yaparken çok zorlandığını veya bu faaliyeti hiç yapmadığını beyan edenlerin toplam nüfus içindeki payı esas alınmıştır.

(2) Görmeye yardımcı araç kullananlardan bu araçları kullanmalarına rağmen görmede çok zorlandığını belirtilenler ile hiç görmediğini belirtenler dahildir.

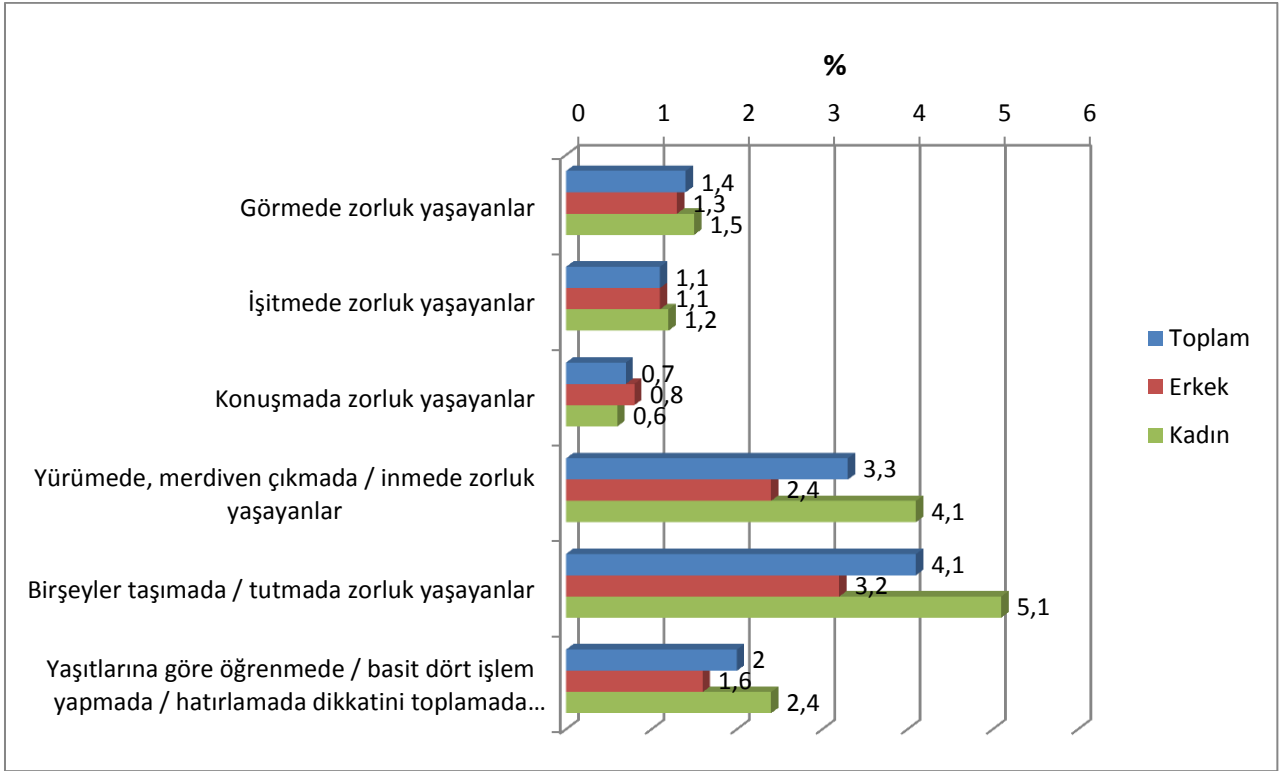
(3) İşitmeye yardımcı araç kullanmalarına rağmen işitmede çok zorlandığını belirtenler ile hiç duymadığını belirtenler dahildir.

(4) 3 ve daha yukarı yaştaki nüfusu kapsamaktadır.

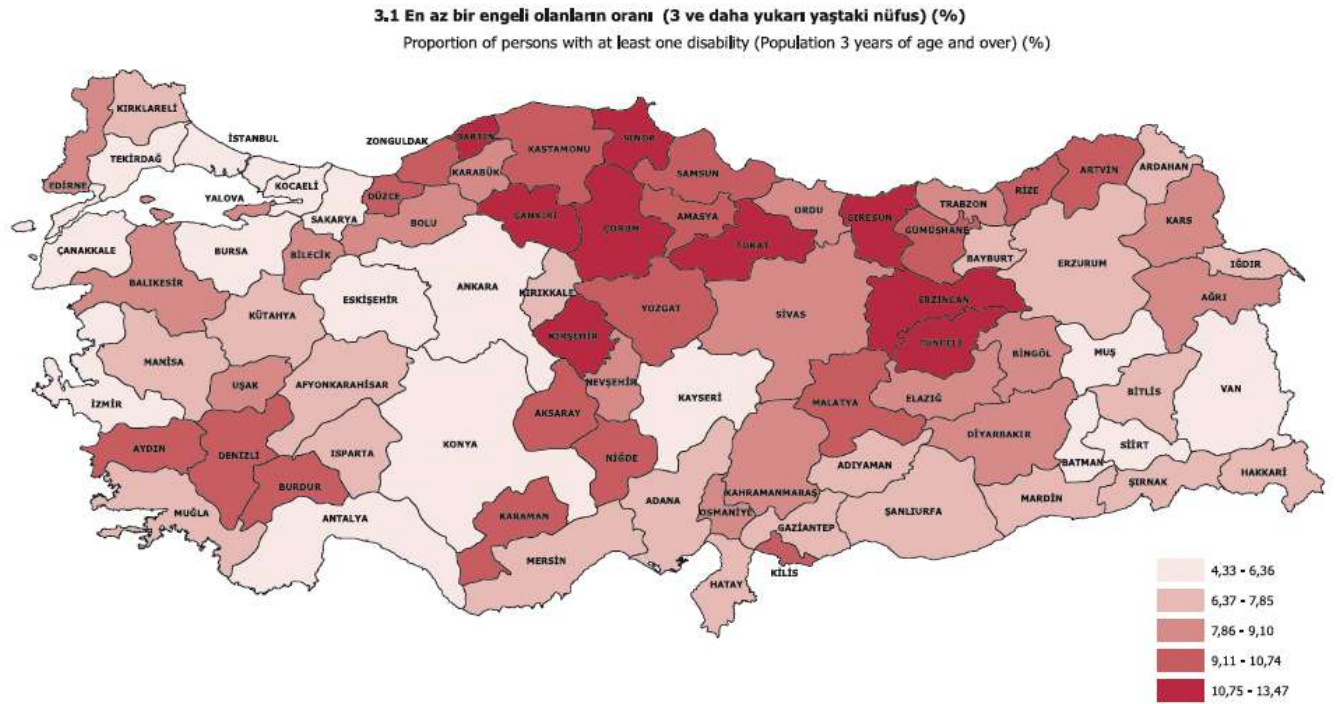
Engel gruplarına göre engelli nüfus oranları incelendiğinde bir şeyler taşımada /tutmada zorluk yaşayanlar ile yürümede, merdiven çıkmada / inmede zorluk yaşayanların oranları diğer gruplara göre daha yüksektir.



**T.C. AİLE, ÇALIŞMA VE
SOSYAL HİZMETLER BAKANLIĞI**
ENGELLİ VE YAŞLI HİZMETLERİ GENEL MÜDÜRLÜĞÜ



Şekil 1.19. Engel grubu ve cinsiyete göre engelli nüfus oranı



Şekil 1.20. En az bir engelli olan nüfusun oranı (3 ve daha yukarı yaş) (%)



9. Türkiye Sağlık Araştırması

Ülkemizde engellilikle ilgili göstergelerin elde edildiği bir diğer araştırma da Türkiye Sağlık Araştırması'dır. Türkiye İstatistik Kurumu (TÜİK) tarafından 2008 yılından itibaren iki yılda bir düzenli olarak bireylerin genel sağlık durumunun ortaya çıkarılması ve kalkınma göstergeleri içerisinde önemli bir paya sahip olan sağlık göstergesine yönelik bilgilerin elde edilmesi amacıyla Avrupa İstatistik Ofisi (Eurostat) metodolojisiyle uyumlu olarak Sağlık Araştırması gerçekleştirilmektedir. Bu araştırma ile **15 ve daha yukarı yaştaki bireylerin** genel sağlık durumu, kronik hastalıkları, günlük aktivitelerini yürütmedeki fonksiyonel yeterlilikleri, kişisel bakım, sağlık hizmetleri kullanımı, ilaç kullanımı, yapılan aşılar ve ölçümler ile boy ve kilo değerleri, sigara ve alkol kullanımı ile yine bu alandaki pek çok değişken elde edilebilmektedir. Araştırmadan görme/işitme sorunu olanlar, yürüyemeyenler/merdiven inip çıkamayanlar, öğrenmede/hatırlamada zorluk çekenler, giyinme, tuvalet kullanımı, banyo yapma gibi kişisel bakım faaliyetlerini gerçekleştirirken zorluk çekenler gibi engellilik ve yaşlılıkla ilgili göstergeler elde edilmektedir.

Tablo 1.24. Engellilik ve yaşlılıkla ilgili göstergeler

[15+ yaş] (%)									
	2012			2014			2016		
Yaş grubu	Toplam	Erkek	Kadın	Toplam	Erkek	Kadın	Toplam	Erkek	Kadın
Görme sorunu olan bireylerin cinsiyet ve yaş grubuna göre dağılımı									
Toplam	5,5	4,0	6,9	6,9	5,1	8,6	6,9	5,3	8,6
15-44	1,7	1,3	2,1	2,3	1,6	3,0	2,1	1,7	2,5
45-54	6,9	5,0	8,8	10,3	7,7	13,0	9,4	7,8	11,1
55-64	9,5	6,8	12,0	13,2	10,6	15,6	13,3	9,4	17,0
65-74	18,3	13,8	22,0	17,6	15,1	19,8	18,5	16,4	20,2
75+	33,1	28,3	36,3	28,8	23,1	32,5	31,9	23,8	37,2
İşitme sorunu olan bireylerin cinsiyet ve yaş grubuna göre dağılımı									
Toplam-Total	2,2	1,9	2,5	5,3	4,8	5,8	4,5	3,9	5,0
15-44	0,6	0,7	0,5	1,8	1,8	1,9	1,1	1,1	1,1



**T.C. AİLE, ÇALIŞMA VE
SOSYAL HİZMETLER BAKANLIĞI**
ENGELLİ VE YAŞLI HİZMETLERİ GENEL MÜDÜRLÜĞÜ

45-54	1,4	1,2	1,6	5,4	4,4	6,4	4,1	3,4	4,9
55-64	2,9	1,8	4,0	7,7	7,0	8,3	5,4	4,6	6,2
65-74	7,8	7,4	8,1	14,7	15,4	14,1	15,0	15,5	14,5
75+	22,0	22,4	21,7	35,8	37,7	34,6	34,7	33,0	35,8

Herhangi bir yardım almadan ya da yardımcı bir araç kullanmadan yürüyemeyenler ve merdiven inip çıkamayanların cinsiyet ve yaş grubuna göre dağılımı

Yürüyemeyenler	4,5	2,7	6,3	7,3	4,1	10,4	6,5	4,0	8,9
15-44	2,3	2,0	2,5	1,7	1,3	2,1	1,3	1,4	1,1
45-54	3,2	2,2	4,3	6,8	3,4	10,4	5,1	2,7	7,6
55-64	8,1	3,9	12,1	12,9	5,2	20,5	10,8	4,3	17,1
65-74	20,3	11,7	27,5	24,3	15,3	31,9	23,4	15,4	30,2
75+	39,9	29,9	46,8	51,2	38,3	59,7	48,0	36,0	55,8
Merdiven inip çıkamayanlar	5,3	3,1	7,4	9,0	5,1	12,8	8,7	5,0	12,4
15-44	2,8	2,2	3,5	2,4	1,7	3,2	1,9	1,7	2,2
45-54	3,5	2,1	4,9	9,0	3,9	14,2	8,8	4,2	13,4
55-64	10,8	5,2	16,1	16,3	7,1	25,2	15,4	6,5	24,1
65-74	22,8	13,2	30,6	30,7	19,6	40,1	29,3	18,6	38,5
75+	44,5	34,7	51,2	53,6	42,1	61,3	55,4	39,8	65,7

Yaşlarına göre öğrenmekte ve hatırlamakta zorluk çeken bireylerin cinsiyet ve yaş grubuna göre dağılımı

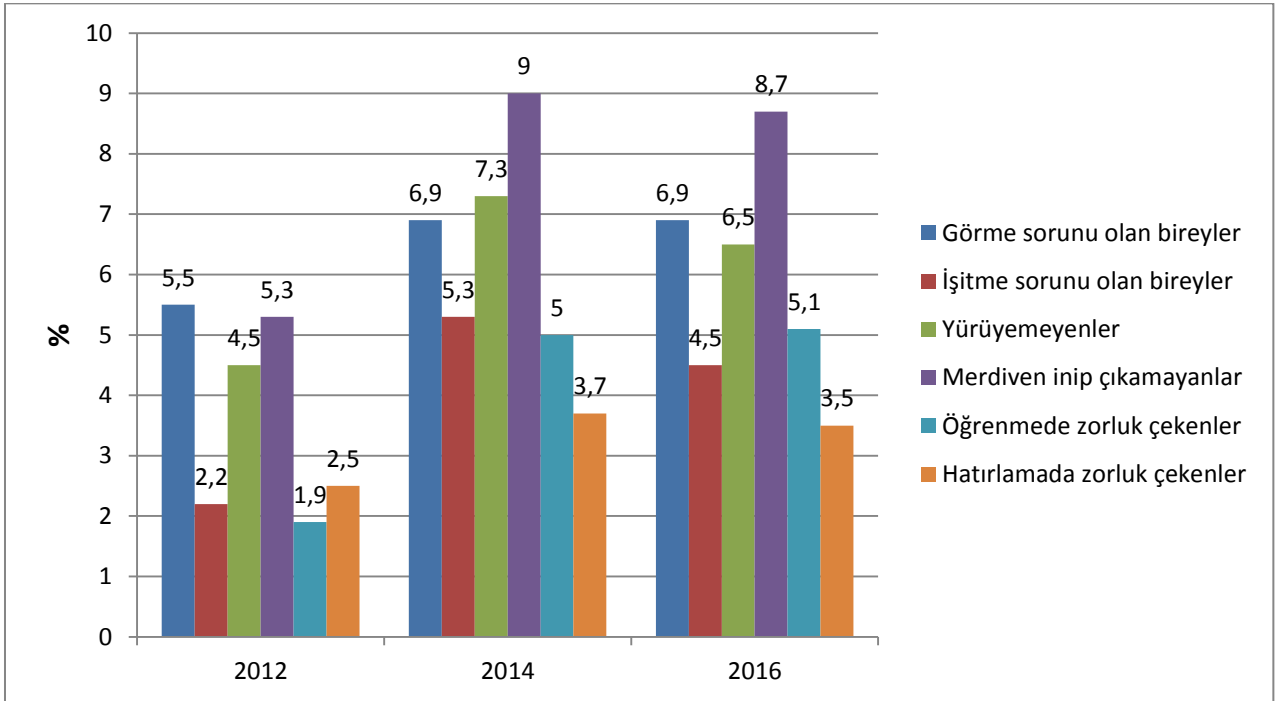
Öğrenmede zorluk çekenler	1,9	1,1	2,7	5,0	2,5	7,5	5,1	2,4	7,8
15-44	0,9	0,8	1,0	1,4	0,8	2,0	1,8	1,0	2,6
45-54	1,5	0,8	2,2	5,2	2,6	7,8	4,6	1,7	7,5
55-64	2,6	0,8	4,2	8,0	3,0	12,8	7,2	1,9	12,3
65-74	6,1	3,2	8,5	16,1	8,5	22,5	15,1	8,9	20,4
75+	12,2	6,6	16,1	34,2	22,0	42,2	33,1	20,2	41,5



**T.C. AİLE, ÇALIŞMA VE
SOSYAL HİZMETLER BAKANLIĞI**
ENGELLİ VE YAŞLI HİZMETLERİ GENEL MÜDÜRLÜĞÜ

Hatırlamada zorluk çekenler	2,5	1,7	3,2	3,7	2,3	5,1	3,5	2,2	4,8
15-44	1,1	0,9	1,4	1,6	1,2	1,9	1,5	1,2	1,9
45-54	2,4	1,5	3,3	4,1	2,1	6,2	3,1	1,5	4,7
55-64	3,8	1,8	5,7	5,0	2,9	7,0	4,1	2,2	5,9
65-74	7,2	5,5	8,7	9,4	6,3	12,0	9,5	5,7	12,7
75+	14,3	11,3	16,4	22,6	15,6	27,3	22,5	17,8	25,6

Kaynak: Türkiye Sağlık Araştırması



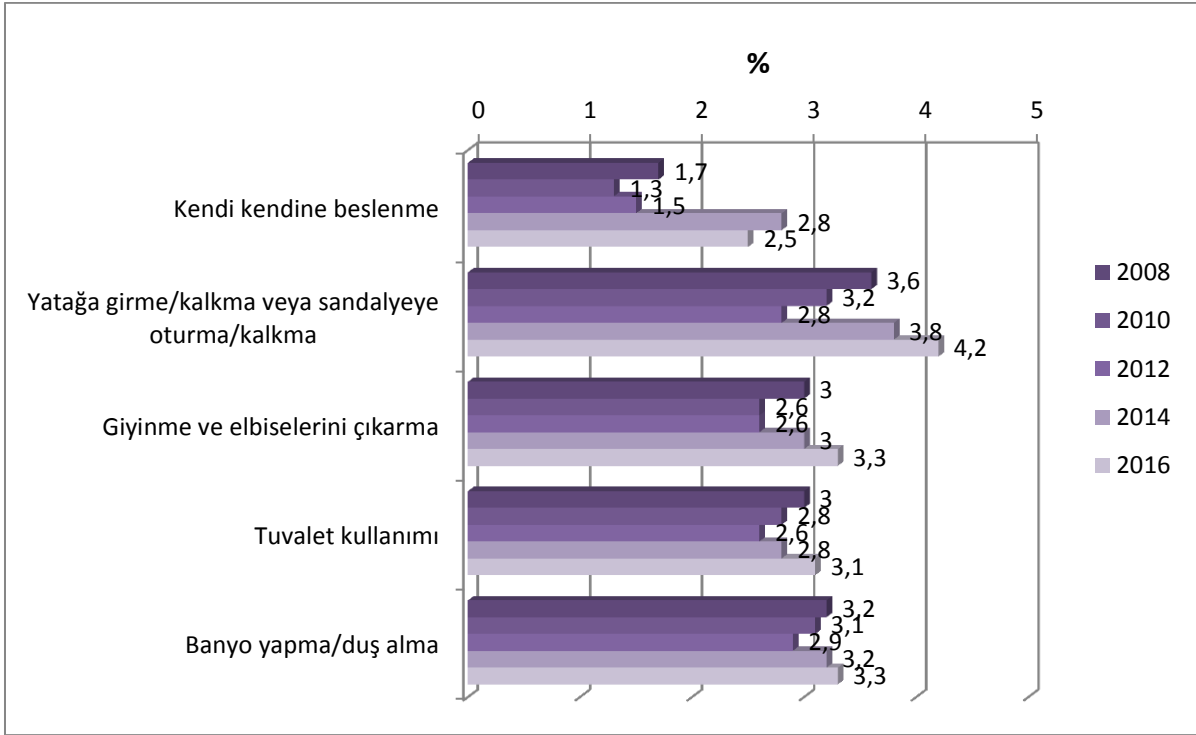
Şekil 1.21. Temel faaliyetleri yerine getirmede zorluk yaşayan 15 ve üzeri yaştaki bireylerin yıllara göre dağılımı



Tablo 1.25. Kişisel bakım faaliyetlerini gerçekleştirirken zorluk çeken bireylerin cinsiyete göre dağılımı

[15+ yaş]		(%)				
Kişisel bakım faaliyetleri		Kendi kendine beslenme	Yatağa girme/kalkma veya sandalyeye oturma/kalkma	Giyinme ve elbiselerini çıkarma	Tuvalet kullanımı	Banyo yapma/duş alma
2008	Toplam	1,7	3,6	3,0	3,0	3,2
	Erkek	1,5	2,5	2,3	2,2	2,4
	Kadın	1,9	4,6	3,6	3,7	4,0
2010	Toplam	1,3	3,2	2,6	2,8	3,1
	Erkek	1,1	2,3	2,0	2,1	2,2
	Kadın	1,6	4,1	3,2	3,5	3,9
2012	Toplam	1,5	2,8	2,6	2,6	2,9
	Erkek	1,3	1,9	2,0	1,8	2,1
	Kadın	1,7	3,7	3,2	3,4	3,8
2014	Toplam	2,8	3,8	3,0	2,8	3,2
	Erkek	1,8	2,4	2,2	1,8	2,1
	Kadın	3,7	5,2	3,8	3,8	4,3
2016	Toplam	2,5	4,2	3,3	3,1	3,3
	Erkek	2,0	2,9	2,8	2,5	2,6
	Kadın	3,0	5,4	3,9	3,7	3,9

Kaynak: Türkiye Sağlık Araştırması



Şekil 1.22. Kişisel bakım faaliyetlerini gerçekleştirirken zorluk çeken 15 ve üzeri yaştaki bireylerin yıllara göre dağılımı



10. Ülkelerin Engellilik Prevelansları

Avrupa Birliği İşgücü Araştırması 2011 yılında engellilerin istihdamı konusunda özel bir modül içermiş olup, bu modülden elde edilen sonuçlar tablo 1.26'da yer almaktadır. Modülde; sağlık sorunları ve temel faaliyetlerdeki zorluklar, sağlık sorunları/temel faaliyetlerdeki zorluklardan kaynaklanan işteki kısıtlılıklar, sağlık sorunları/temel faaliyetlerde zorlukları olan insanlar tarafından ihtiyaç duyulan veya kullanılan özel yardımlar/destekler, diğer nedenlerden dolayı işteki kısıtlılıklar ile ilgili değişkenler yer almaktadır. Sonuçlar, 15-64 yaş arasındaki kişileri kapsamaktadır.

Sonuçların değerlendirilmesinde engellilik için iki temel tanım dikkate alınmıştır:

- Temel bir faaliyet zorluğu yaşayanlar (görme, işitme, yürüme, iletişim kurma gibi),
- Uzun süredir devam eden sağlık durumundan ve/veya temel faaliyet zorluğundan kaynaklanan iş kısıtlılığı olan kişiler.

Uzun süreli sağlık sorunu ve temel faaliyetlerdeki zorluk için en az 6 aydır süren ya da sürmesi muhtemel olan durumlar kapsamaktadır.

Tablo 1.26. Uzun süredir devam eden bir sağlık problemi veya temel bir faaliyet zorluğu yaşadıklarını beyan eden kişiler, 2011 (%)

Ülkeler	Sadece uzun süredir devam eden bir sağlık durumu olanlar	Sadece temel bir faaliyet zorluğu yaşayanlar	Uzun süredir devam eden sağlık durumu ile temel faaliyet zorluğunun her ikisini de yaşayanlar	Uzun süredir devam eden sağlık durumu ya da temel faaliyet zorluğu olmayanlar	Cevap vermeyenler	Toplam
Belçika	10,9	1,2	12,6	75,2	:	100,0
Bulgaristan	9,1	0,8	9,4	80,7	:	100,0
Çekya	10,8	0,9	7,5	80,7	0,1	100,0



**T.C. AİLE, ÇALIŞMA VE
SOSYAL HİZMETLER BAKANLIĞI**
ENGELLİ VE YAŞLI HİZMETLERİ GENEL MÜDÜRLÜĞÜ

Danimarka	9,5	2,2	12,9	75,0	0,3	100,0
Almanya	9,5	4,7	10,2	72,6	3,1	100,0
Estonya	25,1	1,7	16,8	56,2	:	100,0
İrlanda	8,9	1,4	3,8	85,6	0,3	100,0
Yunanistan	7,0	1,4	5,7	86,0	:	100,0
İspanya	19,3	1,2	6,9	72,7	:	100,0
Fransa	31,1	1,6	19,5	47,8	:	100,0
Hırvatistan	10,1	1,0	14,3	74,6	:	100,0
İtalya	9,2	1,0	7,6	81,0	1,2	100,0
Kıbrıs	15,0	0,6	8,9	75,6	:	100,0
Letonya	19,5	1,3	16,6	62,5	:	100,0
Litvanya	12,1	1,8	11,3	74,8	:	100,0
Lüksemburg	19,9	4,0	17,1	58,6	0,3	100,0
Macaristan	8,4	0,6	12,6	78,0	0,4	100,0
Malta	16,5	2,0	5,2	76,3	:	100,0
Hollanda	4,0	1,4	12,3	82,2	0,2	100,0
Avusturya	23,4	5,2	18,3	53,1	:	100,0
Polonya	7,4	0,3	13,9	78,4	:	100,0
Portekiz	24,8	1,6	15,6	57,9	:	100,0
Romanya	7,6	1,3	9,7	81,5	:	100,0
Slovenya	13,4	3,8	14,8	67,9	:	100,0
Slovakya	8,1	0,8	9,5	81,4	0,2	100,0
Finlandiya	33,7	1,6	20,7	44,0	:	100,0
İsveç	26,4	1,5	14,6	57,2	0,2	100,0
Birleşik Krallık	15,4	3,2	13,5	67,7	0,1	100,0
İzlanda	29,3	2,5	16,7	50,0	1,5	100,0
İsviçre	23,9	2,6	14,8	58,2	0,5	100,0
Türkiye	15,6	1,4	16,2	66,8	:	100,0

: Mevcut değil

Kaynak: Eurostat

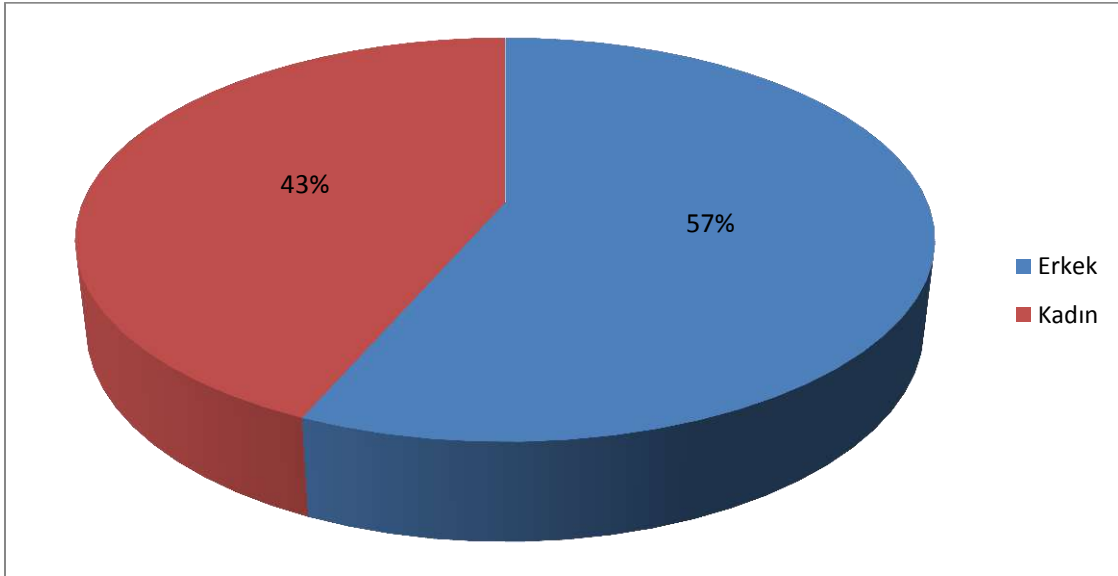


11. Ulusal Engelli Veri Tabanı

İdari kayıtlar birtakım hizmetlerin veya programların normal işleyişinin bir parçası olarak toplanan verilerden oluşmaktadır. Bunun bir örneği hizmetlere ilişkin başvuru formlarında bulunan bilgilerdir. Bu kayıtlar sağlanan hizmetlerin detaylarıyla birlikte engellilik hizmetlerine erişim sağlayan bireylerin özellikleri hakkında da bilgi sağlamaktadır.

Ulusal Engelli Veri Tabanı, I. 100 Günlük İcraat Programı kapsamında Bakanlığımız bünyesinde Sağlık Bakanlığı'nın yetkili hastanelerinden verilen ve elektronik ortamda veri tabanına aktarılan Engelli Sağlık Kurulu Raporları ile Bakanlığımız veri tabanında yer alan kayıtlar birleştirilerek oluşturulmuştur. Ulusal Engelli Veri Tabanında kayıtlı ve hayatta olan engelli sayısı; 1.384.054'ü erkek, 1.064.300'ü kadın olmak üzere 2.448.354*'tür. Ağır engeli olan kişi sayısı 697.901'dir.

**Engelli Sağlık Kurulu Raporu almak için yetkili hastanelere başvurmamış ve hizmet almak için devletle temasa geçmemiş bireyleri kapsamamaktadır.*



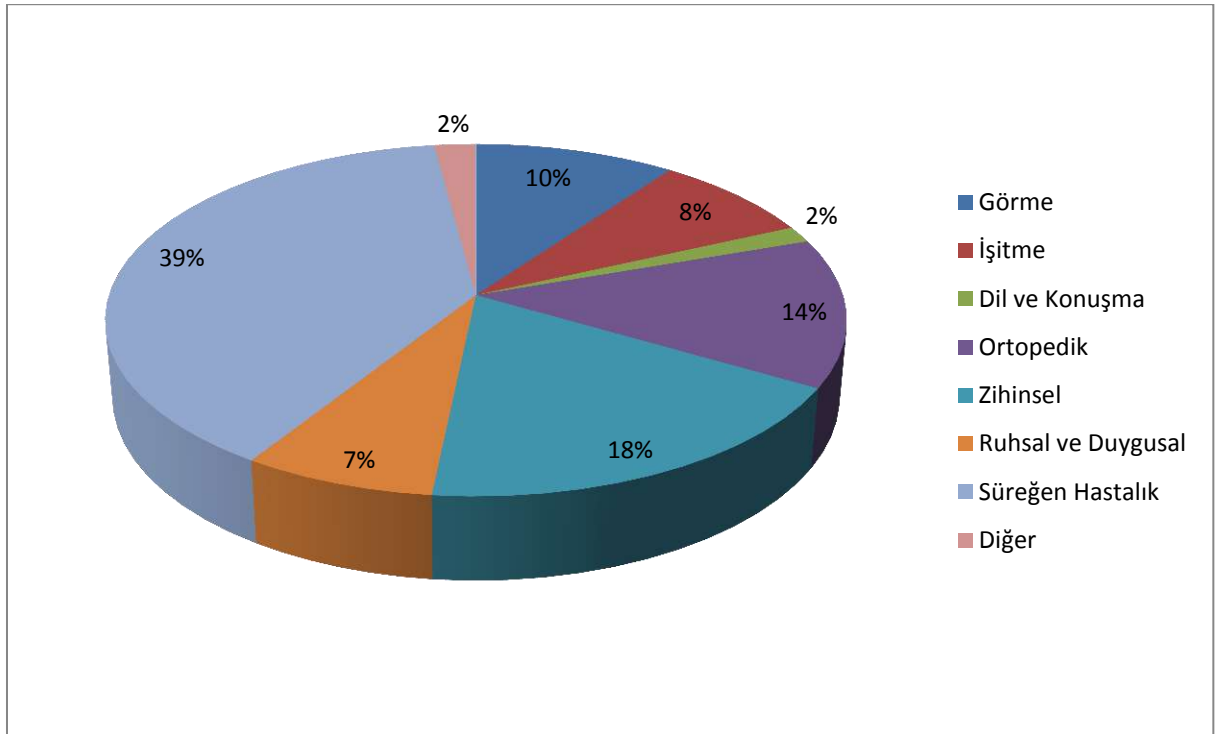
Şekil 1.23. Veri tabanında kayıtlı ve hayatta olan engellilerin cinsiyete göre dağılımı



Tablo 1.27. Veri tabanında kayıtlı ve hayatta olan engellilerin engel gruplarına göre dağılımları

Engel Grubu	Kişi Sayısı
Görme	284.366
İşitme	232.056
Dil ve Konuşma	42.558
Ortopedik	387.044
Zihinsel	518.279
Ruhsal ve Duygusal	209.653
Süreğen Hastalık	1.102.211
Diğer	59.012

Not: Engelli Sağlık Kurulu Raporu almak için yetkili hastanelere başvurmamış ve hizmet almak için devletle temasa geçmemiş bireyleri kapsamamaktadır.



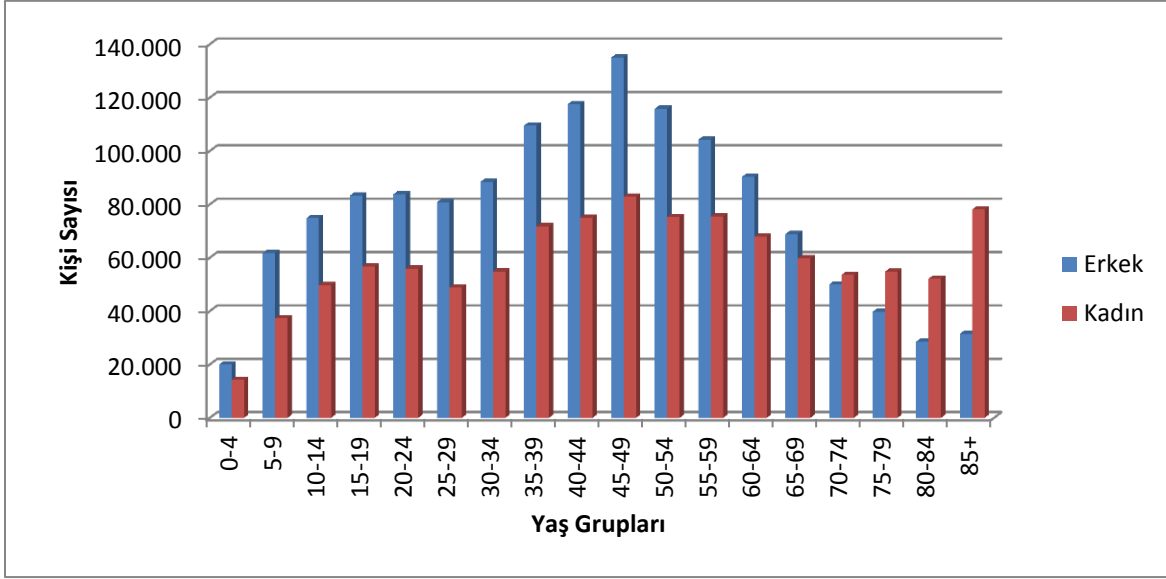
Şekil 1.24. Veri tabanında kayıtlı ve hayatta olan engellilerin engel gruplarına göre dağılımları



Tablo 1.28. Veri tabanında kayıtlı ve hayatta olan engellilerin yaş grubu ve cinsiyete göre dağılımları

Yaş Grupları	Erkek	Kadın	Toplam
0-4	19.979	14.271	34.250
5-9	61.771	37.307	99.078
10-14	74.814	49.744	124.558
15-19	83.297	56.715	140.012
20-24	83.789	55.905	139.694
25-29	80.812	48.790	129.602
30-34	88.452	54.846	143.298
35-39	109.572	71.805	181.377
40-44	117.553	75.000	192.553
45-49	135.018	82.896	217.914
50-54	115.851	75.230	191.081
55-59	104.256	75.436	179.692
60-64	90.302	67.887	158.189
65-69	68.888	59.829	128.717
70-74	49.955	53.580	103.535
75-79	39.743	54.803	94.546
80-84	28.552	52.178	80.730
85+	31.450	78.077	109.527

Not: Engelli Sağlık Kurulu Raporu almak için yetkili hastanelere başvurmamış ve hizmet almak için devletle temasa geçmemiş bireyleri kapsamamaktadır.



Şekil 1.25. Veri tabanında kayıtlı ve hayatta olan engellilerin yaş grubu ve cinsiyete göre dağılımları



YAŞLI NÜFUS

12. Seçilmiş Ülkelere Göre Yaşlı Nüfus

Tablo 2.1. Seçilmiş ülkelere göre yaşlı nüfus oranı, 2018

Ülke	Toplam nüfus	Yaşlı nüfus	Yaşlı nüfus oranı (%)
Dünya	7 503 828 180	680 204 019	9,1
ABD	329 256 465	52 766 466	16,0
Afganistan	34 940 837	911 530	2,6
Almanya	80 457 737	17 991 838	22,4
Andorra	85 708	13 864	16,2
Angola	30 355 880	705 059	2,3
Arjantin	44 694 198	5 268 622	11,8
Arnavutluk	3 057 220	374 036	12,2
Avustralya	23 470 145	3 858 296	16,4
Avusturya	8 793 370	1 709 685	19,4
Azerbaycan	10 046 516	684 223	6,8
Bahreyn	1 442 659	44 389	3,1
Bangladeş	159 453 001	10 237 090	6,4
Batı Şeria	2 798 494	98 605	3,5
Belarus	9 527 543	1 450 278	15,2
Belçika	11 570 762	2 172 877	18,8
Benin	11 340 504	327 867	2,9
Birleşik Arap Emirlikleri	9 701 315	142 408	1,5
Birmanya	55 622 506	3 152 353	5,7
Bolivya	11 306 341	614 489	5,4
Bosna-Hersek	3 849 891	579 057	15,0
Botsvana	2 249 104	119 911	5,3
Brezilya	208 846 892	17 982 274	8,6
Bulgaristan	7 057 504	1 379 194	19,5



**T.C. AİLE, ÇALIŞMA VE
SOSYAL HİZMETLER BAKANLIĞI**
ENGELLİ VE YAŞLI HİZMETLERİ GENEL MÜDÜRLÜĞÜ

Ülke	Toplam nüfus	Yaşlı nüfus	Yaşlı nüfus oranı (%)
Burkina Faso	19 742 715	623 569	3,2
Burundi	11 844 520	318 556	2,7
Butan	766 397	48 950	6,4
Cezayir	41 657 488	2 421 660	5,8
Çad	15 833 116	379 011	2,4
Çek Cumhuriyeti	10 686 269	2 074 945	19,4
Çin	1 384 688 986	156 105 900	11,3
Danimarka	5 809 502	1 127 937	19,4
Demokratik Kongo Cumhuriyeti	85 281 024	2 295 590	2,7
Doğu Timor	1 321 929	52 186	3,9
Dominik Cumhuriyeti	10 298 756	610 081	5,9
Ekvador	16 498 502	1 265 950	7,7
El Salvador	6 187 271	475 814	7,7
Endonezya	262 787 403	19 076 753	7,3
Eritre	5 970 646	235 659	3,9
Ermenistan	3 038 217	355 405	11,7
Estonya	1 244 288	251 356	20,2
Etiyopya	108 386 391	3 215 809	3,0
Fas	34 314 130	2 385 322	7,0
Fildişi Sahili	26 260 582	729 174	2,8
Filipinler	105 893 381	4 880 263	4,6
Finlandiya	5 537 364	1 191 128	21,5
Fransa	67 364 357	13 350 421	19,8
Gabon	2 119 036	82 900	3,9
Gambiya	2 092 731	74 312	3,6
Gana	28 102 471	1 209 486	4,3
Gazze Şeridi	1 836 713	47 470	2,6
Gine	11 855 411	456 628	3,9
Gine-Bissau	1 833 247	55 782	3,0
Guatemala	16 581 273	740 210	4,5



**T.C. AİLE, ÇALIŞMA VE
SOSYAL HİZMETLER BAKANLIĞI**
ENGELLİ VE YAŞLI HİZMETLERİ GENEL MÜDÜRLÜĞÜ

Ülke	Toplam nüfus	Yaşlı nüfus	Yaşlı nüfus oranı (%)
Güney Afrika	55 380 210	3 218 173	5,8
Güney Kıbrıs Rum Yönetimi	1 237 088	153 157	12,4
Güney Kore	51 418 097	7 483 576	14,6
Güney Sudan	10 204 581	253 668	2,5
Gürcistan	4 926 087	801 414	16,3
Haiti	10 788 440	453 871	4,2
Hırvatistan	4 270 480	850 209	19,9
Hindistan	1 296 834 042	82 839 517	6,4
Hollanda	17 151 228	3 275 770	19,1
Honduras	9 182 766	404 774	4,4
Hong Kong	7 213 338	1 236 084	17,1
Irak	40 194 216	1 427 242	3,6
İngiltere	65 105 246	11 840 331	18,2
İran	83 024 745	4 549 045	5,5
İrlanda	5 068 050	675 149	13,3
İspanya	49 331 076	8 952 418	18,1
İsrail	8 424 904	973 220	11,6
İsveç	10 040 995	2 045 156	20,4
İsviçre	8 292 809	1 520 615	18,3
İtalya	62 246 674	13 501 149	21,7
İzlanda	343 518	50 707	14,8
Jamaika	2 812 090	244 794	8,7
Japonya	126 168 156	35 802 774	28,4
Kamboçya	16 449 519	718 779	4,4
Kamerun	25 640 965	827 944	3,2
Kanada	35 881 659	6 847 500	19,1
Karadağ	614 249	92 715	15,1
Katar	2 363 569	25 094	1,1
Kazakistan	18 744 548	1 480 118	7,9
Kenya	48 397 527	1 492 680	3,1



**T.C. AİLE, ÇALIŞMA VE
SOSYAL HİZMETLER BAKANLIĞI**
ENGELLİ VE YAŞLI HİZMETLERİ GENEL MÜDÜRLÜĞÜ

Ülke	Toplam nüfus	Yaşlı nüfus	Yaşlı nüfus oranı (%)
Kırgızistan	5 849 296	317 329	5,4
Kolombiya	48 168 996	3 724 282	7,7
Kongo Cumhuriyeti	5 062 021	156 939	3,1
Kosova	1 907 592	141 758	7,4
Kosta Rika	4 987 142	404 556	8,1
Kuveyt	2 916 467	77 509	2,7
Kuzey Kore	25 381 085	2 410 386	9,5
Kuzey Makedonya	2 118 945	283 424	13,4
Küba	11 116 396	1 692 392	15,2
Laos	7 234 171	285 459	3,9
Lesotho	1 962 461	108 475	5,5
Letonya	1 923 559	381 916	19,9
Liberya	4 809 768	137 026	2,8
Libya	6 754 507	299 275	4,4
Lihtenştayn	38 547	6 905	17,9
Litvanya	2 793 284	556 052	19,9
Lübnan	6 100 075	428 795	7,0
Lüksemburg	605 764	91 552	15,1
Macaristan	9 825 704	1 915 711	19,5
Madagaskar	25 683 610	860 776	3,4
Malavi	19 842 560	533 313	2,7
Malezya	31 809 660	2 019 272	6,3
Mali	18 429 893	556 376	3,0
Mauritius	1 364 283	138 710	10,2
Meksika	125 959 205	9 143 416	7,3
Mısır	99 413 317	4 251 008	4,3
Moğolistan	3 103 428	137 175	4,4
Moldova	3 437 720	449 536	13,1
Monako	30 727	10 187	33,2
Moritanya	3 840 429	146 422	3,8



**T.C. AİLE, ÇALIŞMA VE
SOSYAL HİZMETLER BAKANLIĞI**
ENGELLİ VE YAŞLI HİZMETLERİ GENEL MÜDÜRLÜĞÜ

Ülke	Toplam nüfus	Yaşlı nüfus	Yaşlı nüfus oranı (%)
Mozambik	27 233 789	785 362	2,9
Namibya	2 533 224	99 564	3,9
Nepal	29 717 587	1 585 519	5,3
Nijer	19 866 231	524 810	2,6
Nijerya	203 452 505	6 632 730	3,3
Nikaragua	6 085 213	332 021	5,5
Norveç	5 372 191	909 937	16,9
Orta Afrika Cumhuriyeti	5 745 062	194 676	3,4
Özbekistan	30 023 709	1 633 667	5,4
Pakistan	207 862 518	9 480 374	4,6
Panama	3 800 644	325 811	8,6
Papua Yeni Gine	7 027 332	309 070	4,4
Paraguay	7 025 763	516 333	7,3
Peru	31 331 228	2 385 754	7,6
Polonya	38 420 687	6 712 645	17,5
Portekiz	10 355 493	2 098 386	20,3
Porto Riko	3 294 626	666 369	20,2
Romanya	21 457 116	3 596 260	16,8
Ruanda	12 187 400	303 905	2,5
Rusya	142 122 776	20 842 106	14,7
Senegal	15 020 945	453 237	3,0
Sırbistan	7 078 110	1 343 381	19,0
Sierra Leone	6 312 212	237 177	3,8
Singapur	5 995 991	601 590	10,0
Slovakya	5 445 040	869 474	16,0
Slovenya	2 102 126	423 352	20,1
Somali	11 259 029	246 732	2,2
Sri Lanka	22 576 592	2 252 551	10,0
Sudan	43 120 843	1 285 373	3,0
Suriye	19 454 263	839 067	4,3



**T.C. AİLE, ÇALIŞMA VE
SOSYAL HİZMETLER BAKANLIĞI**
ENGELLİ VE YAŞLI HİZMETLERİ GENEL MÜDÜRLÜĞÜ

Ülke	Toplam nüfus	Yaşlı nüfus	Yaşlı nüfus oranı (%)
Suudi Arabistan	33 091 113	1 098 293	3,3
Svaziland	1 087 200	40 951	3,8
Şili	17 925 262	1 994 358	11,1
Tacikistan	8 604 882	293 413	3,4
Tanzanya	55 451 343	1 684 727	3,0
Tayland	68 615 858	7 529 568	11,0
Tayvan	23 545 963	3 382 205	14,4
Togo	8 176 449	283 259	3,5
Trinidad ve Tobago	1 215 527	134 890	11,1
Tunus	11 516 189	947 184	8,2
Türkiye	82 003 882	7 186 204	8,8
Türkmenistan	5 411 012	266 836	4,9
Uganda	40 853 749	801 747	2,0
Ukrayna	43 952 299	7 246 482	16,5
Umman	3 494 116	124 045	3,6
Uruguay	3 369 299	484 506	14,4
Ürdün	10 458 413	366 999	3,5
Venezuela	31 689 176	2 338 251	7,4
Vietnam	97 040 334	6 166 809	6,4
Yemen	28 667 230	802 746	2,8
Yeni Zelanda	4 545 627	707 753	15,6
Yunanistan	10 761 523	2 275 230	21,1
Zambiya	16 445 079	379 350	2,3
Zimbabve	14 030 368	631 564	4,5

TÜİK, İstatistiklerle Yaşlılar, 2018

Kaynak: Amerika Birleşik Devletleri Nüfus Bürosu, Uluslararası Veri Tabanı



Dünya nüfusunun 2018 yılında %9,1'ini yaşlı nüfus oluşturmuştur. En yüksek yaşlı nüfus oranına sahip ilk üç ülke sırasıyla %33,2 ile Monako, %28,4 ile Japonya ve %22,4 ile Almanya'dır. Türkiye bu sıralamada 167 ülke arasında 66. sıradadır.

13. Türkiye'de Yaşlı Nüfus

Tablo 2.2. Cinsiyete göre yaşlı nüfus ve yaşlı nüfusun toplam nüfus içindeki oranı, 1935-2080

Yıl	Yaşlı nüfus			Yaşlı nüfusun toplam nüfus içindeki oranı		
	Toplam	Erkek	Kadın	nüfus içindeki oranı		
				(%)		
	Toplam	Erkek	Kadın	Toplam	Erkek	Kadın
1935	628 041	278 846	349 195	3,9	3,5	4,2
1940	629 859	271 421	358 438	3,5	3,1	4,0
1945	626 543	256 683	369 860	3,3	2,7	4,0
1950	690 662	272 760	417 902	3,3	2,6	4,0
1955	822 408	320 704	501 704	3,4	2,6	4,2
1960	978 732	388 087	590 645	3,5	2,7	4,3
1965	1 242 525	530 004	712 521	4,0	3,3	4,6
1970	1 565 696	707 807	857 889	4,4	3,9	4,9
1975	1 853 251	850 652	1 002 599	4,6	4,1	5,1
1980	2 113 247	955 360	1 157 887	4,7	4,2	5,3
1985	2 125 908	955 042	1 170 866	4,2	3,7	4,7
1990	2 417 363	1 091 142	1 326 221	4,3	3,8	4,8
2000	4 350 190	1 887 904	2 462 286	6,7	5,8	7,6
2007	5 000 175	2 150 103	2 850 072	7,1	6,1	8,1
2008	4 893 423	2 139 481	2 753 942	6,8	6,0	7,7
2009	5 083 414	2 222 764	2 860 650	7,0	6,1	7,9
2010	5 327 736	2 331 029	2 996 707	7,2	6,3	8,2
2011	5 490 715	2 397 925	3 092 790	7,3	6,4	8,3
2012	5 682 003	2 473 913	3 208 090	7,5	6,5	8,5
2013	5 891 694	2 561 074	3 330 620	7,7	6,7	8,7
2014	6 192 962	2 699 423	3 493 539	8,0	6,9	9,0



**T.C. AİLE, ÇALIŞMA VE
SOSYAL HİZMETLER BAKANLIĞI**
ENGELLİ VE YAŞLI HİZMETLERİ GENEL MÜDÜRLÜĞÜ

2015	6 495 239	2 843 442	3 651 797	8,2	7,2	9,3
2016	6 651 503	2 919 392	3 732 111	8,3	7,3	9,4
2017	6 895 385	3 033 433	3 861 952	8,5	7,5	9,6
2018	7 186 204	3 170 132	4 016 072	8,8	7,7	9,8
2023(1)	8 867 951	3 964 105	4 903 845	10,2	9,1	11,3
2030(1)	12 066 092	5 459 819	6 606 272	12,9	11,7	14,2
2040(1)	16 373 971	7 451 781	8 922 190	16,3	14,9	17,7
2060(1)	24 242 787	11 024 497	13 218 290	22,6	20,7	24,5
2080(1)	27 413 359	12 556 365	14 856 994	25,6	23,6	27,5

TÜİK, İstatistiklerle Yaşlılar, 2018

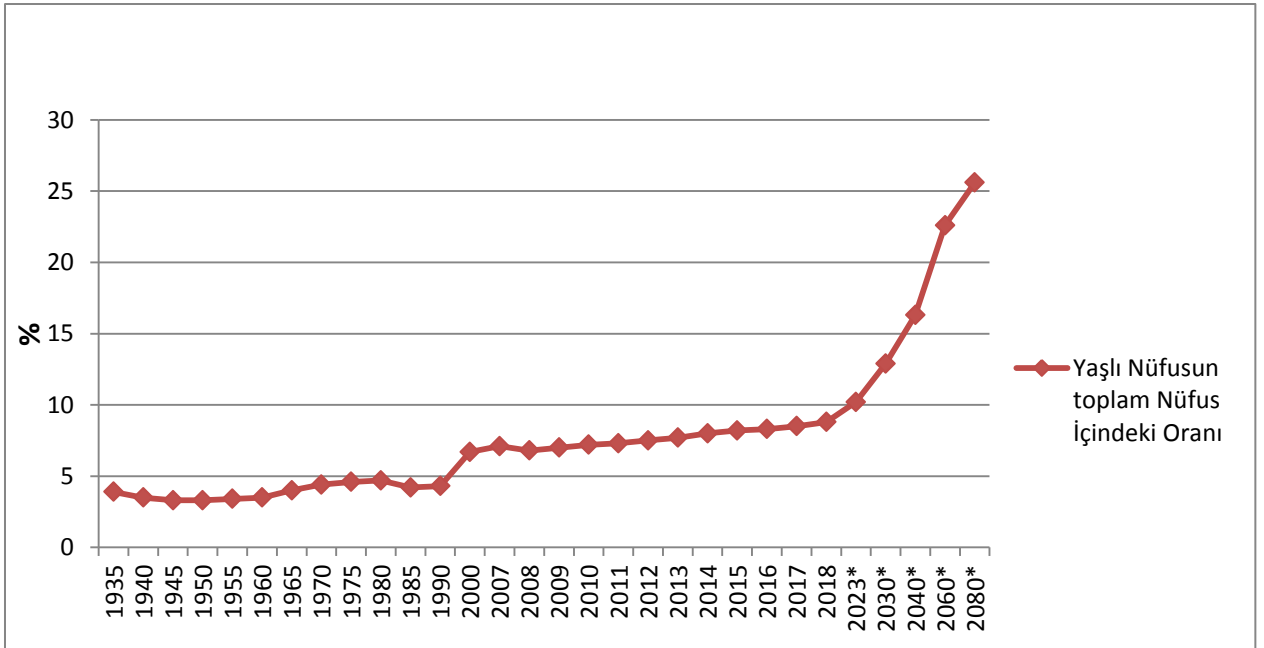
Kaynak: TÜİK, Genel Nüfus Sayımları, 1935-1990

TÜİK, Nüfus Tahminleri, 2000

TÜİK, Adrese Dayalı Nüfus Kayıt Sistemi, 2007-2018

TÜİK, Nüfus Projeksiyonları, 2023-2080

Tablo 2.2’de 1935 yılından 2018 yılına kadar yaşlı nüfus ve yaşlı nüfus oranları ile 2023, 2030, 2040, 2060 ve 2080 yıllarındaki tahmin edilen yaşlı nüfus ve yaşlı nüfus oranları yer almaktadır. Toplam nüfus içinde yaşlı nüfus oranı 1935’ten günümüze kadar yaklaşık 2,3 kat artmıştır.



Şekil 2.1. Yaşlı nüfusun toplam nüfus içindeki oranının yıllara göre dağılımı



Tablo 2.3. İl ve cinsiyete göre yaşlı nüfus ve yaşlı nüfusun toplam nüfus içindeki oranı, 2018

İl	Yaşlı nüfus			Yaşlı nüfusun toplam nüfus içindeki oranı		
	Toplam	Erkek	Kadın	nüfus içindeki oranı		
				(%)		
Toplam	7 186 204	3 170 132	4 016 072	8,8	7,7	9,8
Adana	174 887	77 418	97 469	7,9	7,0	8,8
Adıyaman	47 243	20 710	26 533	7,6	6,6	8,6
Afyonkarahisar	78 912	35 002	43 910	10,9	9,7	12,0
Ağrı	24 100	10 488	13 612	4,5	3,7	5,3
Amasya	47 720	21 274	26 446	14,1	12,5	15,8
Ankara	453 824	196 784	257 040	8,2	7,2	9,3
Antalya	198 659	92 144	106 515	8,2	7,5	8,8
Artvin	27 316	12 131	15 185	15,7	13,8	17,6
Aydın	140 905	63 082	77 823	12,8	11,6	14,1
Balıkesir	181 623	82 418	99 205	14,8	13,5	16,2
Bilecik	24 389	10 596	13 793	10,9	9,1	12,9
Bingöl	18 757	8 404	10 353	6,7	5,9	7,5
Bitlis	17 363	7 432	9 931	5,0	4,1	5,9
Bolu	40 946	18 199	22 747	13,1	11,8	14,5
Burdur	38 788	16 816	21 972	14,4	12,4	16,3
Bursa	267 226	118 042	149 184	8,9	7,9	10,0
Çanakkale	78 609	35 534	43 075	14,5	13,0	16,1
Çankırı	31 812	14 397	17 415	14,7	13,1	16,3
Çorum	77 400	34 433	42 967	14,4	13,0	15,9
Denizli	109 696	48 016	61 680	10,7	9,4	12,0
Diyarbakır	82 314	34 688	47 626	4,8	4,0	5,6
Edirne	57 426	25 754	31 672	14,0	12,3	15,7
Elazığ	55 609	24 696	30 913	9,3	8,3	10,3
Erzincan	28 557	12 745	15 812	12,1	10,6	13,7
Erzurum	64 835	28 963	35 872	8,4	7,6	9,3



**T.C. AİLE, ÇALIŞMA VE
SOSYAL HİZMETLER BAKANLIĞI**
ENGELLİ VE YAŞLI HİZMETLERİ GENEL MÜDÜRLÜĞÜ

	Yaşlı nüfus			Yaşlı nüfusun toplam nüfus içindeki oranı		
				(%)		
	Toplam	Erkek	Kadın	Toplam	Erkek	Kadın
İl						
Eskişehir	96 673	42 430	54 243	11,1	9,8	12,4
Gaziantep	108 429	47 701	60 728	5,3	4,7	6,0
Giresun	70 495	30 440	40 055	15,5	13,5	17,6
Gümüşhane	18 973	8 253	10 720	11,7	10,0	13,4
Hakkari	9 297	3 867	5 430	3,2	2,5	4,2
Hatay	113 504	52 406	61 098	7,1	6,5	7,6
Isparta	54 095	24 070	30 025	12,3	11,0	13,5
Mersin	160 503	72 917	87 586	8,8	8,1	9,6
İstanbul	1 006 545	428 520	578 025	6,7	5,7	7,7
İzmir	470 098	206 642	263 456	10,9	9,6	12,2
Kars	22 705	10 343	12 362	7,9	6,9	8,9
Kastamonu	65 748	29 168	36 580	17,1	15,2	19,1
Kayseri	117 460	51 987	65 473	8,5	7,5	9,4
Kırklareli	47 736	21 336	26 400	13,2	11,5	15,0
Kırşehir	27 435	11 692	15 743	11,3	9,7	12,9
Kocaeli	133 333	60 428	72 905	7,0	6,3	7,7
Konya	201 451	88 511	112 940	9,1	8,1	10,2
Kütahya	73 064	32 632	40 432	12,6	11,5	13,8
Malatya	78 969	34 706	44 263	9,9	8,7	11,1
Manisa	156 336	69 008	87 328	10,9	9,6	12,3
Kahramanmaraş	89 118	41 549	47 569	7,8	7,2	8,4
Mardin	44 604	18 902	25 702	5,4	4,5	6,2
Muğla	117 003	54 490	62 513	12,1	11,0	13,2
Muş	19 587	8 296	11 291	4,8	4,0	5,7
Nevşehir	34 337	14 940	19 397	11,5	10,1	12,9
Niğde	35 358	15 419	19 939	9,7	8,4	11,0
Ordu	104 324	46 977	57 347	13,5	12,2	14,9
Rize	42 709	17 536	25 173	12,3	10,1	14,4



**T.C. AİLE, ÇALIŞMA VE
SOSYAL HİZMETLER BAKANLIĞI**
ENGELLİ VE YAŞLI HİZMETLERİ GENEL MÜDÜRLÜĞÜ

İl	Yaşlı nüfus			Yaşlı nüfusun toplam nüfus içindeki oranı		
	Toplam	Erkek	Kadın	(%)		
				Toplam	Erkek	Kadın
Sakarya	94 350	42 527	51 823	9,3	8,4	10,3
Samsun	148 966	66 097	82 869	11,2	10,0	12,3
Siirt	15 604	6 501	9 103	4,7	3,8	5,7
Sinop	40 225	18 432	21 793	18,3	16,9	19,7
Sivas	80 464	36 763	43 701	12,4	11,4	13,5
Tekirdağ	86 080	39 006	47 074	8,4	7,4	9,4
Tokat	80 201	36 131	44 070	13,1	11,8	14,4
Trabzon	96 036	40 633	55 403	11,9	10,2	13,6
Tunceli	12 097	5 450	6 647	13,7	11,1	17,0
Şanlıurfa	77 958	32 935	45 023	3,8	3,2	4,5
Uşak	42 995	19 120	23 875	11,7	10,5	12,9
Van	42 983	18 863	24 120	3,8	3,3	4,4
Yozgat	54 198	23 902	30 296	12,8	11,3	14,2
Zonguldak	71 298	31 820	39 478	11,9	10,7	13,1
Aksaray	36 837	16 093	20 744	8,9	7,9	10,0
Bayburt	9 283	4 195	5 088	11,3	10,1	12,4
Karaman	26 556	12 015	14 541	10,5	9,5	11,5
Kırıkkale	33 067	14 531	18 536	11,5	10,1	12,9
Batman	26 252	10 587	15 665	4,4	3,5	5,3
Şırnak	16 571	6 713	9 858	3,2	2,4	4,0
Bartın	27 421	12 519	14 902	13,8	12,7	14,9
Ardahan	12 413	5 655	6 758	12,6	11,0	14,3
Iğdır	12 661	5 641	7 020	6,4	5,5	7,4
Yalova	30 229	13 940	16 289	11,5	10,6	12,5
Karabük	31 718	14 141	17 577	12,8	11,3	14,2
Kilis	11 236	4 879	6 357	7,9	6,7	9,1
Osmaniye	42 741	19 252	23 489	8,0	7,1	8,9
Düzce	36 959	16 459	20 500	9,5	8,5	10,6

TÜİK, İstatistiklerle Yaşlılar, 2018

Kaynak: TÜİK, Adrese Dayalı Nüfus Kayıt Sistemi, 2018



Tablo 2.3 incelendiğinde yaşlı nüfus oranının en fazla olduğu ilin Sinop, en az olduğu ilin ise Şırnak ve Hakkari olduğu görülmektedir. Yaşlı nüfusun en fazla olduğu il İstanbul, en az olduğu il ise Bayburt'tur.

Tablo 2.4. Yaş grubu ve cinsiyete göre tek kişilik hane halklarında yaşayan yaşlı (65+ yaş) nüfus, 2009-2017

YIL	Toplam Yaşlı Nüfus			Tek Kişilik Hanehalklarında Yaşayan Yaşlı Nüfus		
	Toplam	Erkek	Kadın	Toplam	Erkek	Kadın
2009	5.083.414	2.222.764	2.860.650	750.924	166.827	584.097
2010	5.327.736	2.331.029	2.996.707	816.055	183.626	632.429
2011	5.490.715	2.397.925	3.092.790	868.635	197.749	670.886
2012	5.682.003	2.473.913	3.208.090	935.332	211.572	723.760
2013	5.891.694	2.561.074	3.330.620	1.000.037	226.606	773.431
2014	6.192.962	2.699.423	3.493.539	1.073.367	245.148	828.219
2015	6.495.239	2.843.442	3.651.797	1.143.255	263.263	879.992
2016	6.651.503	2.919.392	3.732.111	1.192.610	278.212	914.398
2017	6.895.385	3.033.433	3.861.952	1.243.186	293.211	949.975

Kaynak: TÜİK, Adrese Dayalı Nüfus Kayıt Sistemi (ADNKS), 2009-2017

Tek kişilik hanehalklarında yaşayan yaşlı nüfusun her yıl artış gösterdiği görülmekte olup, 2017 yılında toplam yaşlı nüfus içerisinde tek kişilik hanehalklarında yaşayan yaşlıların oranı %18'dir. Tek kişilik hanehalklarında yaşayan 1.243.186 yaşlının %76,4'ü kadın, %23,6'sı erkektir.

14. Yaşlı Bakım Hizmetleri

Huzurevleri ile Huzurevi Yaşlı Bakım ve Rehabilitasyon Merkezleri Yönetmeliğinin 1 inci maddesine göre bu Yönetmeliğın amacı Huzurevleri ile Huzurevi Yaşlı Bakım ve Rehabilitasyon Merkezlerinde bakım göreceğ 60 yaş üzerindeki yaşlıların saptanması, bakım ve rehabilitasyon hizmetlerinden yararlandırılması, verilecek hizmetin tür ve niteliğı ile işleyiş esaslarını belirlemek, personelin görev, yetki ve sorumluluklarını düzenlemektir.



Engelli ve Yaşlı Hizmetleri Genel Müdürlüğü verilerine göre; huzurevlerine ilişkin bilgiler aşağıdaki tabloda yer almaktadır.

Tablo 2.5. Bakanlığımıza Bağlı Huzurevi sayısı, kapasitesi ve huzurevlerinde kalan yaşlı birey sayısının yıllara göre dağılımı

Yıllar	Huzurevi Sayısı	Kapasite	Bakılan Yaşlı Sayısı
2019 (Mayıs)	148	15.107	13.894
2018	146	14.967	13.883
2017	144	14.793	13.692
2016	141	14.412	13.248
2015	132	13.488	12.299
2014	124	12.647	11.688
2013	115	12.241	11.293
2012	106	11.706	10.951
2011	102	9.783	10.590
2010	97	9.260	7.979
2009	81	8.126	7.220
2008	79	8.002	6.773
2007	70	7.552	6.477
2006	69	7.605	6.082
2005	66	7.173	5.603
2004	62	6.760	5.389
2003	63	6.580	5.188
2002	63	6.477	4.952

Kaynak: Engelli ve Yaşlı Hizmetleri Genel Müdürlüğü

Bakanlığımıza bağlı huzurevi sayısı, kapasitesi ve bakılan yaşlı sayısının 2002 yılından beri artış gösterdiği görülmektedir. Bakanlığımıza bağlı huzurevi sayısı 2002 yılında 63 iken bu sayı 2019 yılı Mayıs ayı itibariyle 148'e ulaşmıştır. Bakanlığımıza bağlı huzurevlerinde bakılan yaşlı sayısı 2002 yılında 4.952 iken bu sayı 2019 yılı Mayıs ayı itibariyle 13.894 olmuştur. Bakanlığımıza bağlı huzurevi sayısı ve kapasitesi 2002 yılına göre yaklaşık 2,3 kat, bakılan yaşlı sayısı ise yaklaşık 2,8 kat artmıştır.



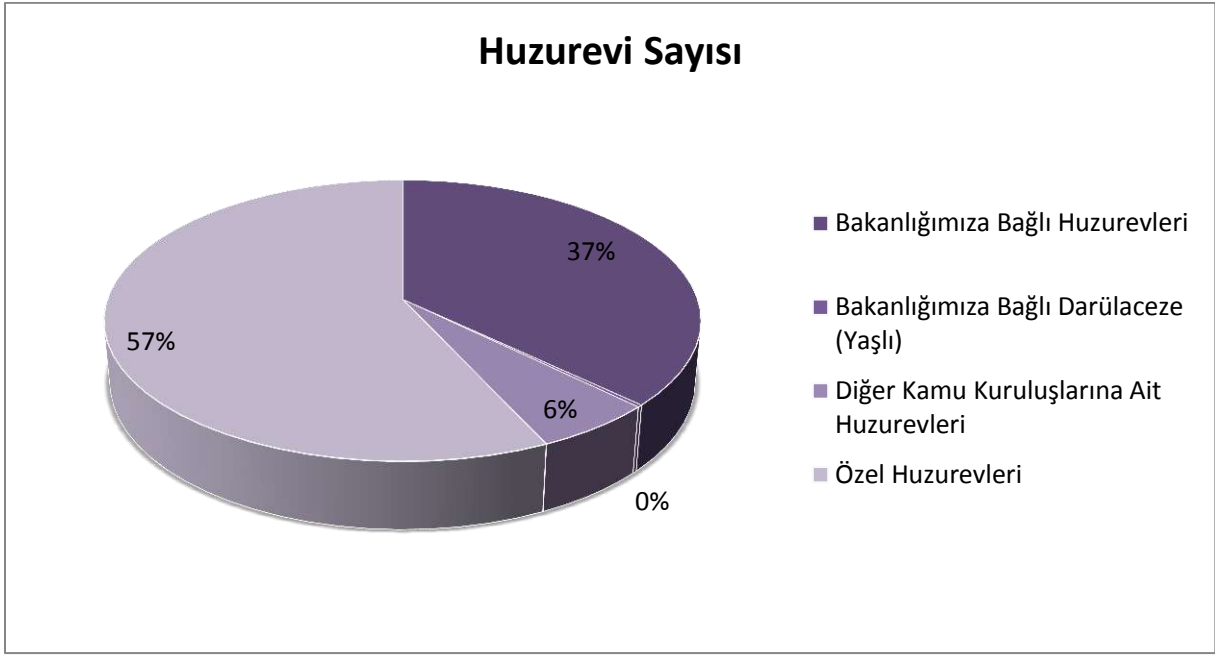
Tablo 2.6. Kamu, özel, diğer kamu kuruluşlarına ait huzurevleri sayısı, kapasiteleri ve bakılan yaşlı sayısı

YATILI BAKIM HUZUREVLERİ 2019 Mayıs	HUZUREVİ SAYISI	KAPASİTE	BAKILAN KİŞİ SAYISI
Bakanlığımıza Bağlı Huzurevleri	148	15.107	13.894
Bakanlığımıza Bağlı Darülaceze (Yaşlı)	1	503	458
Diğer Kamu Kuruluşlarına Ait Huzurevleri	23	3.468	2.447
Özel Huzurevleri	227	14.026	9.447
TOPLAM	399	33.104	26.246
Bakanlığımıza Bağlı Huzurevleri Kapasitesine Dahil Olan Yaşlı Yaşamevleri	36	144	142
Gündüzlü Hizmet Veren Kuruluşlar	27	-	237

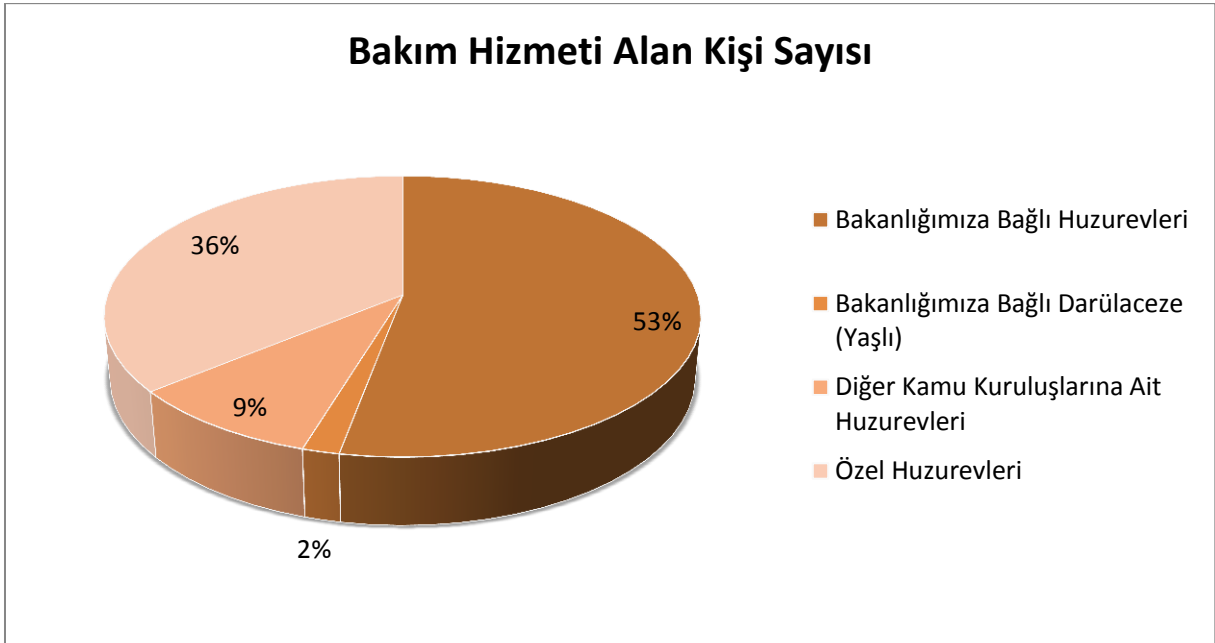
Kaynak: Engelli ve Yaşlı Hizmetleri Genel Müdürlüğü

Huzurevlerinin büyük çoğunluğunu Bakanlığımıza bağlı huzurevleri ile özel huzurevleri oluşturmaktadır. 2019 yılı Mayıs ayı verilerine göre toplam huzurevlerinin yaklaşık % 37'si Bakanlığımıza bağlı huzurevleri, yaklaşık % 57'si ise özel huzurevleridir. Toplam bakılan yaşlı sayısının % 52,9'u Bakanlığımıza bağlı huzurevlerinde bakım hizmeti almakta iken, yaklaşık % 36'sı özel huzurevlerinde bakım hizmeti almaktadır.

Bakanlığımıza bağlı gündüzlü hizmet veren kuruluş sayısı ile bu kapsamda verilen hizmetlerle hayatına dokunulan yaşlıların sayısının artırılması amaçlanmaktadır. Bu kapsamda hâlihazırda 17 ilde toplam 27 gündüzlü hizmet sunan kuruluşta 237 yaşlıya aktif gündüzlü bakım hizmeti sunulmaktadır.



Şekil 2.2. Kamu, özel ve diğer kamu kuruluşlarına ait huzurevleri sayısının dağılımı



Şekil 2.3. Kamu, özel ve diğer kamu kuruluşlarına ait huzurevlerinde bakım hizmeti alan yaşlı sayısının dağılımı



15. 2022 Sayılı Kanun Kapsamında Maaş Alan Yaşlı Bireyler

Aile, Çalışma ve Sosyal Hizmetler Bakanlığı Sosyal Yardımlar Genel Müdürlüğü'nden alınan verilere göre 2022 sayılı Kanun kapsamında maaş alan yaşlı sayısının yıllara göre dağılımı tablo 2.7'de yer almaktadır.

2022 sayılı 65 Yaşını Doldurmuş Muhtaç, Güçsüz ve Kimsesiz Türk Vatandaşlarına Aylık Bağlanması Hakkında Kanununun 1 inci maddesine göre; “Sosyal güvenlik kuruluşlarının herhangi birisinden her ne nam altında olursa olsun bir gelir veya aylık hakkından yararlananlar ile uzun vadeli sigorta kolları açısından zorunlu olarak sigortalı olunması gereken bir işte çalışanlar, nafaka bağlanmış veya nafaka bağlanması mümkün olanlar veya 24/5/1983 tarihli ve 2828 sayılı Sosyal Hizmetler Kanunu hükümlerine göre harçlık ödenenler hariç olmak kaydıyla, Sosyal Yardımlaşma ve Dayanışma Vakıfları tarafından muhtaç olduğuna karar verilen 65 yaşını doldurmuş Türk vatandaşlarına, muhtaçlık hâli devam ettiği müddetçe (2.332) gösterge rakamının memur aylık katsayısı ile çarpımından bulunacak tutarda aylık bağlanır.”

Tablo 2.7. Yaşlı maaşı alan kişilerin ve ayrılan kaynak miktarının yıllara göre dağılımı

Yıllar	Yaşlı Maaşı (65 +)	
	Kişi Sayısı	Tutar (Milyon TL)
2018	709.590	2.900
2017	618.162	1.766
2016	620.019	1.580
2015	608.513	1.250
2014	629.590	1.009
2013	632.407	1.009
2012	668.351	1.046
2011	797.426	1.055
2010	848.826	1.059
2009	859.516	1.027
2008	867.035	948
2007	903.283	914
2006	927.077	747



**T.C. AİLE, ÇALIŞMA VE
SOSYAL HİZMETLER BAKANLIĞI**
ENGELLİ VE YAŞLI HİZMETLERİ GENEL MÜDÜRLÜĞÜ

2005	938.677	664
2004	792.046	585
2003	770.204	551
2002	746.468	234

Kaynak: Sosyal Yardımlar Genel Müdürlüğü

Yaşlı maaşı alan kişi sayısı 2002 yılında 746.468 iken bu sayı 2018 yılı sonunda 709.590 olmuştur.



16. Yaşlı Nüfusun Eğitim Durumu

Tablo 2.8. Eğitim durumu ve cinsiyete göre yaşlı nüfus oranı, 2014-2017

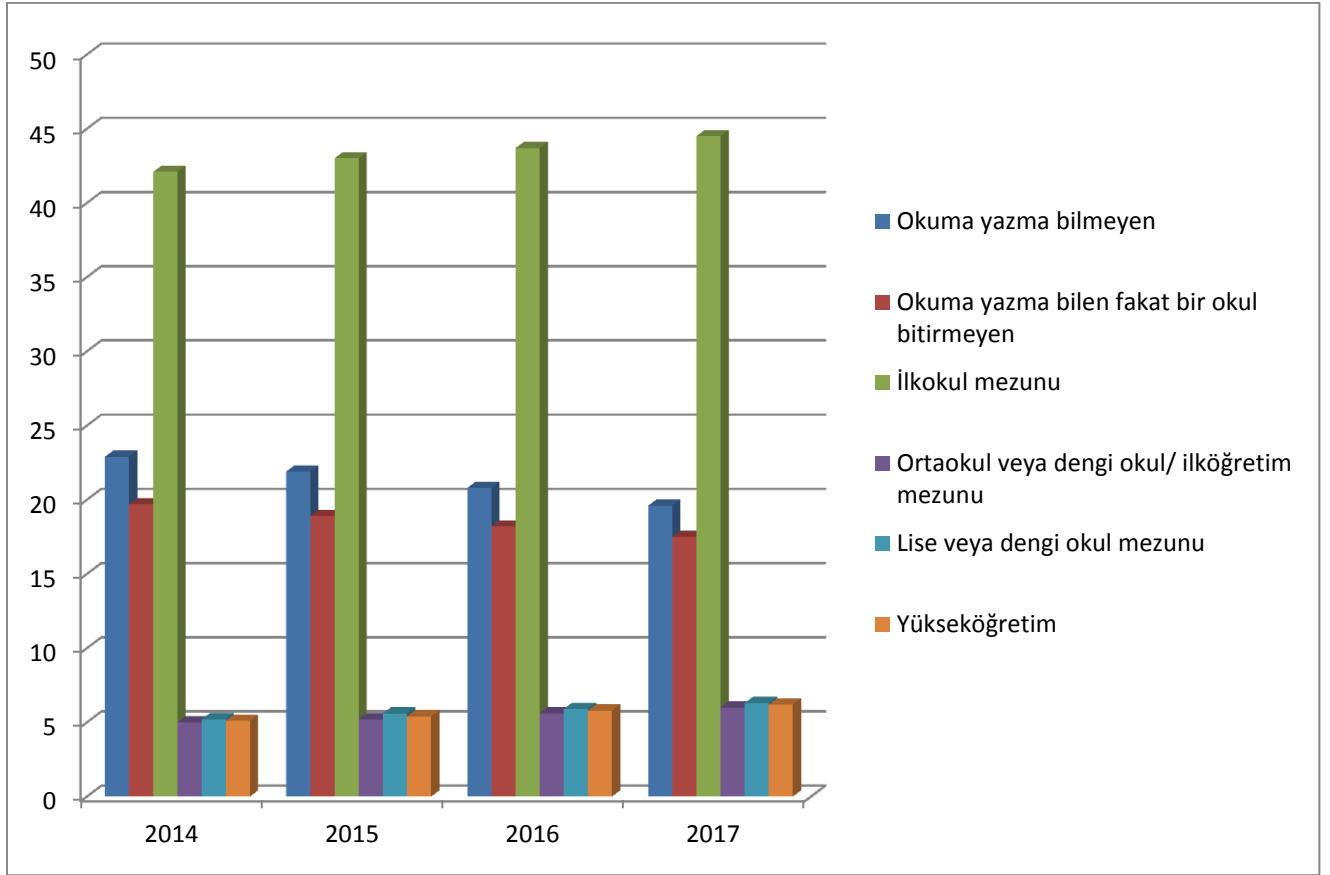
[65 ve daha yukarı yaştaki nüfus]

Eğitim Durumu	2014			2015			2016			2017		
	Toplam	Erkek	Kadın	Toplam	Erkek	Kadın	Toplam	Erkek	Kadın	Toplam	Erkek	Kadın
Toplam	100,0	100,0	100,0	100,0	100,0	100,0	100,0	100,0	100,0	100,0	100,0	100,0
Okuma yazma bilmeyen	22,9	9,0	33,8	21,9	8,2	32,6	20,8	7,5	31,1	19,6	6,8	29,6
Okuma yazma bilen fakat bir okul bitirmeyen	19,7	15,0	23,4	18,9	13,8	22,8	18,2	12,9	22,4	17,5	11,9	21,9
İlkokul mezunu	42,1	53,1	33,6	43,0	53,7	34,7	43,7	53,7	35,9	44,5	53,8	37,1
Ortaokul veya dengi okul/ ilköğretim mezunu	5,0	7,2	3,2	5,2	7,7	3,3	5,6	8,3	3,5	6,0	8,8	3,7
Lise veya dengi okul mezunu	5,2	7,2	3,7	5,6	7,7	3,9	5,9	8,2	4,1	6,3	8,7	4,4
Yükseköğretim	5,1	8,5	2,4	5,4	8,9	2,7	5,8	9,4	2,9	6,2	10,0	3,2

TÜİK, İstatistiklerle Yaşlılar, 2018

Kaynak: TÜİK, Ulusal Eğitim İstatistikleri Veri Tabanı, 2014-2017

Yaşlı nüfusun okullaşma oranının yıllara göre arttığı görülmektedir. Yaşlı nüfusun eğitim durumu cinsiyete göre incelendiğinde cinsiyetler arasında önemli farklılıklar olduğu gözlenmekte olup, tüm eğitim düzeylerinde yaşlı erkek nüfus oranının yaşlı kadın nüfus oranından daha yüksek olduğu görülmektedir.



Şekil 2.4. Yaşlı nüfusun eğitim durumunun yıllara göre dağılımı



17. Yaşlı Nüfusun Yasal Medeni Durumu

Tablo 2.9. Cinsiyet ve yasal medeni duruma göre yaşlı nüfus oranı, 2014-2018

[65 ve daha yukarı yaştaki nüfus]

Yıl	Cinsiyet	Yasal medeni durum				
		Toplam	Hiç evlenmedi	Evli	Boşandı	Eşi öldü
		Oran (%)				
2014	Toplam	100,0	1,9	60,5	2,9	34,7
	Erkek	100,0	1,1	83,0	2,7	13,2
	Kadın	100,0	2,5	43,2	3,0	51,2
2015	Toplam	100,0	1,9	61,0	3,0	34,0
	Erkek	100,0	1,2	83,2	2,8	12,9
	Kadın	100,0	2,6	43,8	3,1	50,5
2016	Toplam	100,0	1,8	61,2	3,1	33,8
	Erkek	100,0	1,1	83,3	2,9	12,7
	Kadın	100,0	2,4	44,0	3,3	50,4
2017	Toplam	100,0	1,9	61,5	3,2	33,4
	Erkek	100,0	1,2	83,4	3,0	12,5
	Kadın	100,0	2,5	44,3	3,4	49,8
2018	Toplam	100,0	1,9	61,9	3,3	32,9
	Erkek	100,0	1,2	83,5	3,1	12,2
	Kadın	100,0	2,5	44,8	3,5	49,2

TÜİK, İstatistiklerle Yaşlılar, 2018

Kaynak: TÜİK, Adrese Dayalı Nüfus Kayıt Sistemi, 2014-2018

Yaşlı nüfus yasal medeni durumlarına göre incelendiğinde cinsiyetler arasında önemli farklılıklar olduğu görülmektedir. Eşi ölen kadınların oranı eşi ölen erkeklerin oranından



oldukça yüksektir. Ayrıca 65 yaş üstü bireylerde yıllara göre boşanmış olanların oranının arttığı görülmektedir.



18. Yaşlı Nüfusun Yoksulluk Oranı

Tablo 2.10. Cinsiyete göre yaşlı nüfusun yoksulluk oranı, 2013-2017

		2013	2014	2015	2016	2017
						(%)
Toplam						
	Toplam	22,4	21,8	21,9	21,2	20,1
	Yaşlı (65+)	17,9	18,3	18,3	16,0	15,5
Erkek						
	Toplam	22,0	21,4	21,7	20,8	19,6
	Yaşlı (65+)	17,4	18,3	17,8	14,7	13,5
Kadın						
	Toplam	22,8	22,2	22,0	21,6	20,7
	Yaşlı (65+)	18,2	18,2	18,6	17,0	17,0

TÜİK, İstatistiklerle Yaşlılar, 2018

Kaynak: TÜİK, Gelir ve Yaşam Koşulları Araştırması, 2013-2017

19. Yaşlı Nüfusun İşgücü Durumu

Tablo 2.11. Kurumsal olmayan yaşlı nüfusun cinsiyete göre işgücü durumu, 2017

		Toplam	Erkek	Kadın
				(%)
İşgücü durumu				
Toplam nüfus (15-64 yaş grubu)				
	İşgücüne katılma oranı	52,8	72,5	33,6
	İstihdam oranı	47,1	65,6	28,9
	İşsizlik oranı	10,9	9,4	14,1
İstihdamdakilerin sektörel dağılımı		100,0	100,0	100,0
	Tarım	19,4	15,4	28,3
	Sanayi	19,1	21,1	14,6



**T.C. AİLE, ÇALIŞMA VE
SOSYAL HİZMETLER BAKANLIĞI**
ENGELLİ VE YAŞLI HİZMETLERİ GENEL MÜDÜRLÜĞÜ

	İnşaat	7,4	10,3	0,9
	Hizmetler	54,1	53,2	56,1
Yaşlı nüfus (65+yaş)				
	İşgücüne katılma oranı	12,2	20,6	5,6
	İstihdam oranı	11,9	20,0	5,5
	İşsizlik oranı	2,2	2,6	1,0
	İstihdamdakilerin sektörel dağılımı	100,0	100,0	100,0
	Tarım	68,7	66,3	75,6
	Sanayi	5,1	5,6	3,8
	İnşaat	2,0	2,7	-
	Hizmetler	24,2	25,4	20,6

TÜİK, İstatistiklerle Yaşlılar, 2018

Kaynak: TÜİK, Hanehalkı İşgücü Araştırması, 2017

Hanehalkı İşgücü Araştırması sonuçlarına göre, istihdam edilen yaşlı nüfusun sektörel dağılımı incelendiğinde yaşlı nüfusun %68,7'sinin tarım sektöründe, %24,2'sinin ise hizmetler sektöründe yer aldığı görülmüştür.



20. Seçilmiş Ölüm Nedenlerine Göre Yaşlıların Oranı

Tablo 2.12. Seçilmiş ölüm nedeni ve cinsiyete göre ölen yaşlıların oranı, 2013-2017

[65 ve daha yukarı yaştaki kişiler]

		2013	2014	2015 (1)	2016 (1)	2017 (1)
Ölüm nedeni	Cinsiyet	%				
Toplam	Toplam	100,0	100,0	100,0	100,0	100,0
	Erkek	100,0	100,0	100,0	100,0	100,0
	Kadın	100,0	100,0	100,0	100,0	100,0
Dolaşım sistemi hastalıkları	Toplam	46,7	46,7	46,2	45,5	45,1
	Erkek	42,0	42,1	42,0	41,4	41,0
	Kadın	51,4	51,1	50,4	49,6	49,2
İyi huylu ve kötü huylu tümörler (malign ve benign neoplazmlar)	Toplam	17,7	16,8	16,5	16,3	16,2
	Erkek	22,9	22,0	21,4	21,3	21,2
	Kadın	12,5	11,7	11,6	11,3	11,3
Solunum sistemi hastalıkları	Toplam	11,7	12,8	13,0	13,8	14,2
	Erkek	13,7	14,6	14,9	15,6	15,9
	Kadın	9,8	11,0	11,2	12,1	12,6
Endokrin (iç salgı bezi), beslenme ve metabolizmayla ilgili hastalıklar	Toplam	6,2	5,6	5,5	5,4	5,3
	Erkek	4,7	4,4	4,3	4,2	4,2
	Kadın	7,6	6,7	6,7	6,6	6,3
Sinir sistemi ve duyu organları hastalıkları	Toplam	4,6	5,0	5,6	5,6	5,7
	Erkek	4,0	4,2	4,7	4,6	4,7
	Kadın	5,3	5,7	6,5	6,5	6,7



Dışsal yaralanma nedenleri ve zehirlenmeler	Toplam	2,3	2,2	2,1	2,0	1,9
	Erkek	2,5	2,4	2,4	2,3	2,1
	Kadın	2,0	2,1	1,9	1,8	1,6
Diğer	Toplam	10,8	11,0	11,1	11,3	11,6
	Erkek	10,2	10,3	10,4	10,6	11,0
	Kadın	11,4	11,8	11,7	12,1	12,3

TÜİK, İstatistiklerle Yaşlılar, 2018

Kaynak: TÜİK, Ölüm Nedeni İstatistikleri, 2013-2017

(1) Bilinmeyen toplama dahil edilmiştir.

Ölüm nedeni istatistiklerine göre 65 yaş üstü nüfusun ölüm nedenlerinde ilk sırada dolaşım sistemi hastalıkları yer almaktadır. 2017 yılında dolaşım sistemi hastalıkları ölüm nedenleri arasında % 45,1 oranına sahiptir. Ölüm nedenleri cinsiyete göre incelendiğinde, cinsiyetler arası en önemli farkın iyi huylu ve kötü huylu tümörlerde olduğu görülmektedir. İyi ve kötü huylu tümörler nedeniyle hayatını kaybeden yaşlı erkeklerin oranı yaşlı kadınların oranından yaklaşık iki kat daha fazladır.

Tablo 2.13. Cinsiyete göre Alzheimer hastalığından ölen yaşlıların sayısı ve oranı, 2013-2017

[65 ve daha yukarı yaştaki kişiler]

Yıl	Cinsiyet	Toplam ölen yaşlı sayısı	Alzheimer hastalığından ölen yaşlı sayısı	Alzheimer hastalığından ölen yaşlıların oranı
2013	Toplam	245 591	8 797	3,6
	Erkek	122 785	3 580	2,9
	Kadın	122 806	5 217	4,2
2014	Toplam	265 016	10 236	3,9
	Erkek	131 240	4 051	3,1
	Kadın	133 776	6 185	4,6
2015⁽¹⁾	Toplam	278 854	12 059	4,3



	Erkek	138 800	4 786	3,4
	Kadın	140 052	7 273	5,2
2016⁽¹⁾	Toplam	293 787	13 051	4,4
	Erkek	146 095	5 061	3,5
	Kadın	147 691	7 990	5,4
2017⁽¹⁾	Toplam	295 887	13 601	4,6
	Erkek	146 842	5 235	3,6
	Kadın	149 044	8 366	5,6

TÜİK, İstatistiklerle Yaşlılar, 2018

Kaynak: TÜİK, Ölüm Nedeni İstatistikleri, 2013-2017

Alzheimer hastalığından hayatını kaybeden 65 yaş üstü birey sayısı yıllara göre artış göstermektedir. Alzheimerden hayatını kaybeden yaşlı kadın oranının erkeklere göre daha yüksek olduğu görülmektedir.

21. Yaşlıların Mutluluk Düzeyi ve Kaynağı

Tablo 2.14. Cinsiyete göre yaşlı bireylerin genel mutluluk düzeyi, 2014-2018

						(%)
		Mutluluk düzeyi				
Yıl		Cinsiyet	Toplam	Mutlu	Orta	Mutsuz
2014	Toplam (18+)	Toplam	100,0	56,3	32,0	11,7
		Erkek	100,0	52,0	34,9	13,1
		Kadın	100,0	60,4	29,2	10,4
	Yaşlı (65+)	Toplam	100,0	62,8	24,6	12,6
		Erkek	100,0	63,0	24,0	13,1
		Kadın	100,0	62,7	25,0	12,2
2015	Toplam (18+)	Toplam	100,0	56,6	32,0	11,4
		Erkek	100,0	52,9	34,3	12,8



**T.C. AİLE, ÇALIŞMA VE
SOSYAL HİZMETLER BAKANLIĞI**
ENGELLİ VE YAŞLI HİZMETLERİ GENEL MÜDÜRLÜĞÜ

		Kadın	100,0	60,2	29,8	10,0
	Yaşlı (65+)	Toplam	100,0	56,8	30,7	12,4
		Erkek	100,0	53,4	34,5	12,1
		Kadın	100,0	59,5	27,9	12,6
2016	Toplam (18+)	Toplam	100,0	61,3	28,3	10,4
		Erkek	100,0	58,1	30,2	11,7
		Kadın	100,0	64,5	26,4	9,1
	Yaşlı (65+)	Toplam	100,0	64,5	25,0	10,5
		Erkek	100,0	66,2	25,0	8,9
		Kadın	100,0	63,2	25,1	11,8
2017	Toplam (18+)	Toplam	100,0	58,0	30,9	11,1
		Erkek	100,0	53,6	33,8	12,5
		Kadın	100,0	62,4	28,1	9,6
	Yaşlı (65+)	Toplam	100,0	66,1	22,9	11,0
		Erkek	100,0	66,3	21,3	12,4
		Kadın	100,0	65,9	24,2	9,9
2018	Toplam (18+)	Toplam	100,0	53,4	34,5	12,1
		Erkek	100,0	49,6	36,4	14,0
		Kadın	100,0	57,0	32,7	10,2
	Yaşlı (65+)	Toplam	100,0	61,2	26,8	12,0
		Erkek	100,0	60,1	27,2	12,7
		Kadın	100,0	62,1	26,4	11,5

TÜİK, İstatistiklerle Yaşlılar, 2018

Kaynak: TÜİK, Yaşam Memnuniyeti Araştırması, 2014-2018



**T.C. AİLE, ÇALIŞMA VE
SOSYAL HİZMETLER BAKANLIĞI**
ENGELLİ VE YAŞLI HİZMETLERİ GENEL MÜDÜRLÜĞÜ

Tablo 2.15. Cinsiyete göre yaşlı bireylerin mutluluk kaynağı olan kişiler, 2014-2018

											(%)
											Mutluluk kaynağı olan kişiler
Yıl		Cinsiyet	Toplam	Tüm aile	Çocuklar	Eş	Anne/ baba	Kendisi	Torunlar	Diğer	
2014	Toplam (18+)	Toplam	100,0	73,3	13,4	5,0	3,1	1,9	1,4	2,1	
		Erkek	100,0	77,3	8,0	4,5	4,0	2,4	1,1	2,6	
		Kadın	100,0	69,3	18,5	5,3	2,2	1,3	1,7	1,6	
	Yaşlı (65+)	Toplam	100,0	71,4	14,7	6,4	(0)	1,8	4,1	1,5	
		Erkek	100,0	75,4	8,8	8,2	-	2,5	4,0	1,0	
		Kadın	100,0	68,4	19,2	4,9	(0)	1,3	4,2	1,8	
2015	Toplam (18+)	Toplam	100,0	72,3	13,1	5,3	2,8	2,7	1,9	1,9	
		Erkek	100,0	76,9	7,7	4,7	3,1	3,2	1,8	2,6	
		Kadın	100,0	67,8	18,4	5,9	2,4	2,3	2,0	1,2	
	Yaşlı (65+)	Toplam	100,0	66,8	16,5	4,7	0,4	2,9	7,3	1,5	
		Erkek	100,0	73,2	7,9	6,3	0,5	2,7	7,7	1,9	
		Kadın	100,0	61,8	23,1	3,5	0,3	3,0	7,0	1,3	
2016	Toplam (18+)	Toplam	100,0	70,2	15,1	4,7	3,6	2,7	1,9	1,7	
		Erkek	100,0	76,3	8,0	4,5	4,1	3,3	1,8	2,0	
		Kadın	100,0	64,3	22,0	4,9	3,2	2,1	2,1	1,4	
	Yaşlı (65+)	Toplam	100,0	64,2	18,1	6,9	0,2	3,0	6,4	1,3	
		Erkek	100,0	70,7	10,1	8,6	0,2	2,8	7,2	0,4	
		Kadın	100,0	59,2	24,2	5,5	0,2	3,1	5,7	2,1	
2017	Toplam (18+)	Toplam	100,0	70,6	14,3	5,4	3,2	3,4	1,9	1,2	
		Erkek	100,0	76,4	7,7	4,6	3,5	4,4	1,7	1,5	
		Kadın	100,0	64,9	20,7	6,0	2,8	2,4	2,1	1,0	
	Yaşlı (65+)	Toplam	100,0	65,8	16,5	7,2	0,2	3,1	6,4	1,0	
		Erkek	100,0	69,3	8,2	11,8	0,2	3,2	7,0	0,3	
		Kadın	100,0	63,0	22,9	3,6	0,2	2,9	5,9	1,5	
2018	Toplam (18+)	Toplam	100,0	74,2	12,9	3,6	2,7	3,3	1,8	1,4	
		Erkek	100,0	78,7	7,8	3,1	3,4	3,6	1,5	1,7	



**T.C. AİLE, ÇALIŞMA VE
SOSYAL HİZMETLER BAKANLIĞI**
ENGELLİ VE YAŞLI HİZMETLERİ GENEL MÜDÜRLÜĞÜ

		Kadın	100,0	69,7	17,8	4,1	2,1	3,0	2,1	1,2
	Yaşlı (65+)	Toplam	100,0	71,0	14,4	5,1	0,1	3,5	4,9	1,2
		Erkek	100,0	77,7	7,5	7,0	0,0	3,2	3,9	0,6
		Kadın	100,0	65,7	19,8	3,5	0,1	3,7	5,6	1,6

TÜİK, İstatistiklerle Yaşlılar, 2018

Kaynak: TÜİK, Yaşam Memnuniyeti Araştırması, 2014-2018

- (0) Gözlem değeri öngörülenden az olduğu için bilgi verilememiştir.
- Bilgi yoktur.

Tablo 2.14 ve 2.15’te yer alan Yaşam Memnuniyeti Araştırması sonuçlarına göre, yaşlı bireylerin en önemli mutluluk kaynağının aileleri olduğu görülmektedir. 65 yaş üstü bireylerin, 18 yaş üstü toplam nüfusa göre mutluluk düzeyleri daha yüksektir.



22. Yaşlıların Teknoloji Kullanımı

Tablo 2.16. Son üç ay⁽¹⁾ içinde yaşlıların cinsiyete göre bilgisayar ve İnternet kullanma oranları, 2014-2018

			(%)	
			Toplam	Yaşlı
Yıl		Cinsiyet	(16-74 yaş)	(65-74 yaş)
2014	Bilgisayar	Toplam	46,9	5,0
		Erkek	55,9	8,8
		Kadın	37,9	1,8
	İnternet	Toplam	48,5	5,0
		Erkek	58,2	8,8
		Kadın	38,8	1,8
2015	Bilgisayar	Toplam	46,5	5,3
		Erkek	55,1	8,2
		Kadın	37,9	2,8
	İnternet	Toplam	51,6	5,6
		Erkek	61,2	8,8
		Kadın	42,1	2,8
2016	Bilgisayar	Toplam	44,8	6,5
		Erkek	53,4	9,2
		Kadın	36,3	4,3
	İnternet	Toplam	58,3	8,8
		Erkek	67,6	12,5
		Kadın	49,2	5,8
2017	Bilgisayar	Toplam	44,5	7,5
		Erkek	53,0	11,4



**T.C. AİLE, ÇALIŞMA VE
SOSYAL HİZMETLER BAKANLIĞI**
ENGELLİ VE YAŞLI HİZMETLERİ GENEL MÜDÜRLÜĞÜ

		Kadın	36,0	4,2
	İnternet	Toplam	64,7	11,3
		Erkek	72,8	15,6
		Kadın	56,6	7,5
2018	Bilgisayar	Toplam	45,5	8,5
		Erkek	53,6	11,5
		Kadın	37,3	5,9
	İnternet	Toplam	71,0	17,0
		Erkek	78,2	23,0
		Kadın	63,9	11,9

TÜİK, İstatistiklerle Yaşlılar, 2018

Kaynak: TÜİK, Hanehalkı Bilişim Teknolojileri Kullanım Araştırması, 2014-2018

(1) Referans yılın ilk üç ayıdır (Ocak, Şubat, Mart).

Hanehalkı Bilişim Teknolojileri Kullanım Araştırması sonuçlarına göre, yaşlı nüfusun bilgisayar ve internet kullanma oranları yıllara göre artmaktadır. Yaşlı nüfusta erkeklerin bilgisayar ve internet kullanım oranlarının kadınlara göre daha yüksek olduğu görülmektedir.



23. Evlilik Kararı

Tablo 2.17. Yaşlı bireylerin evlilik kararı, 2016

[65 ve daha yukarı yaştaki kişiler] %

Kendi kararım, ailemin rızasıyla	13,9
Kendi kararım, ailemin rızası dışında	1,7
Görücü usulü, kendi rızamla	51,5
Görücü usulü, kendi görüşüm sorulmadan ailemin kararıyla	24,8
Kaçma/kaçırılma	7,6
Diğer	0,6
Toplam	100,0

Kaynak: TÜİK, Aile Yapısı Araştırması, 2016



24. Yaşlılık İle İlgili Yaşam Tercihii

Tablo 2.18. Cinsiyet ve yaş grubuna göre bireylerin yaşlılığı ile ilgili yaşam tercihi, 2016
[15+ yaş]

	Toplam	Huzurevine giderim	Çocuklarımla yanında kalırım	Evimde bakım hizmeti alırım	Fikri yok	Diğer (%)
Türkiye	100,0	11,0	37,6	29,4	21,6	0,4
Cinsiyet						
Erkek	100,0	10,9	37,7	27,4	23,6	0,4
Kadın	100,0	11,2	37,5	31,4	19,6	0,4
Yaş grubu						
15-19	100,0	11,2	30,4	25,5	32,5	0,3
20-24	100,0	11,6	32,4	26,6	29,1	0,3
25-29	100,0	11,5	30,8	29,0	28,4	0,4
30-34	100,0	12,0	35,4	29,5	22,7	0,5
35-39	100,0	11,6	35,1	31,5	21,4	0,4
40-44	100,0	11,1	38,3	31,4	19,0	0,2
45-49	100,0	11,2	38,8	30,7	19,0	0,3
50-54	100,0	10,1	41,5	33,4	14,6	0,4
55-59	100,0	12,0	39,4	31,5	16,6	0,5
60-64	100,0	12,7	43,6	28,8	14,5	0,3
65+	100,0	7,7	51,3	27,5	12,9	0,6

Kaynak: TÜİK, Aile Yapısı Araştırması, 2016

Yaş grubuna göre Türkiye’de yaşlılık ile ilgili yaşam tercihleri incelendiğinde huzurevine gitme seçeneğini en az düşünen yaş grubu 65 ve üzeri yaştaki bireyler iken diğer yaş gruplarında huzurevine gitme tercihinin daha yüksek olduğu görülmektedir. Aynı zamanda en fazla 65 ve üzeri yaştaki bireyler çocuklarının yanında kalmayı düşünmektedirler.



25. Yaşlılıkla İlgili Göstergeler

Tablo 2.19. Cinsiyete göre ortalama yaş, 1935-2080

Yıl	Toplam	Erkek	Kadın
1935	21,2	19,1	23,4
1940	19,6	17,7	22,4
1945	20,0	18,8	21,7
1950	20,1	19,2	21,3
1955	20,4	19,6	21,3
1960	20,3	19,5	21,1
1965	19,3	18,7	20,0
1970	19,0	18,6	19,4
1975	19,5	19,2	19,8
1980	19,9	19,5	20,3
1985	20,9	20,6	21,2
1990	22,2	21,9	22,6
2000	25,8	25,2	26,3
2007	28,3	27,7	28,8
2008	28,5	27,9	29,0
2009	28,8	28,2	29,3
2010	29,2	28,7	29,8
2011	29,7	29,1	30,3
2012	30,1	29,5	30,6
2013	30,4	29,8	31,0
2014	30,7	30,1	31,3
2015	31,0	30,4	31,6
2016	31,4	30,8	32,0
2017	31,7	31,1	32,4
2018	32,0	31,4	32,7
2023	33,5	32,8	34,3
2030	35,6	34,8	36,4
2040	38,5	37,5	39,5
2060	42,3	41,1	43,5



**T.C. AİLE, ÇALIŞMA VE
SOSYAL HİZMETLER BAKANLIĞI**
ENGELLİ VE YAŞLI HİZMETLERİ GENEL MÜDÜRLÜĞÜ

2080	45,0	43,8	46,3
------	------	------	------

TÜİK, İstatistiklerle Yaşlılar, 2018

Kaynak: TÜİK, Genel Nüfus Sayımları, 1935-1990

TÜİK, Nüfus Tahminleri, 2000

TÜİK, Adrese Dayalı Nüfus Kayıt Sistemi, 2007-2018

TÜİK, Nüfus Projeksiyonları, 2023-2080

Nüfusun yaşlanmasının en önemli göstergelerinden biri olan ortanca yaş, 1935'ten günümüze kadar 10,8 yaş artmıştır. Nüfus projeksiyonuna göre ise ortanca yaşın artmaya devam edeceği görülmektedir.

Tablo 2.20. Avrupa ülkelerinde cinsiyete göre doğuştan beklenen yaşam süreleri, 2016

			(Yıl)
Ülkeler	Toplam	Erkek	Kadın
AB-28 ülke	81,0	78,2	83,6
Almanya	81,0	78,6	83,5
Avusturya	81,8	79,3	84,1
Belçika	81,5	79,0	84,0
Bulgaristan	74,9	71,3	78,5
Çek Cumhuriyeti	79,1	76,1	82,1
Danimarka	80,9	79,0	82,8
Estonya	78,0	73,3	82,2
Finlandiya	81,5	78,6	84,4
Fransa	82,7	79,5	85,7
Güney Kıbrıs R. Y.	82,7	80,5	84,9
Hırvatistan	78,2	75,0	81,3
Hollanda	81,7	80,0	83,2
İngiltere	81,2	79,4	83,0
İrlanda	81,8	79,9	83,6
İspanya	83,5	80,5	86,3
İsveç	82,4	80,6	84,1
İsviçre	83,7	81,7	85,6
İtalya	83,4	81,0	85,6
İzlanda	82,2	80,4	84,1
Karadağ	76,5	74,1	78,9
Letonya	74,9	69,8	79,6
Lihtenştayn	82,3	80,6	84,0
Litvanya	74,9	69,5	80,1
Lüksemburg	82,7	80,1	85,4



**T.C. AİLE, ÇALIŞMA VE
SOSYAL HİZMETLER BAKANLIĞI**
ENGELLİ VE YAŞLI HİZMETLERİ GENEL MÜDÜRLÜĞÜ

Macaristan	76,2	72,6	79,7
Makedonya	75,4	73,4	77,5
Malta	82,6	80,6	84,4
Norveç	82,5	80,7	84,2
Polonya	78,0	73,9	82,0
Portekiz	81,3	78,1	84,3
Romanya	75,3	71,7	79,1
Sırbistan	75,7	73,2	78,3
Slovakya	77,3	73,8	80,7
Slovenya	81,2	78,2	84,3
Türkiye ⁽¹⁾	78,0	75,3	80,8
Yunanistan	81,5	78,9	84,0

Kaynak: Avrupa Birliği İstatistik Ofisi, 2016, Türkiye İstatistik Kurumu, 2015-2017

Tablo, Türkiye'nin yanı sıra, Avrupa Birliği, Avrupa Ekonomik Alanı (AEA) ve Avrupa Serbest Ticaret Birliği (ASTB) ülkelerini kapsamaktadır. Ayrıca, belirtilen kaynaktan hakkında bilgi bulunan Sırbistan ve Karadağ da tabloya eklenmiştir.

(1) Türkiye İstatistik Kurumu tarafından üretilen Hayat Tabloları, 2015-2017 çalışması sonuçlarından alınmıştır.



Tablo 2.21. Temel doğurganlık göstergeleri, 2001-2018

[31/03/2019 tarihi itibarıyla]				
Yıl	Doğum sayısı	Kaba doğum hızı (‰)	Toplam doğurganlık hızı (Çocuk sayısı)	Annenin ortalama yaşı
2001	1 323 341	20,3	2,38	26,7
2002	1 229 555	18,6	2,17	26,8
2003	1 198 927	17,9	2,09	27,0
2004	1 222 484	18,1	2,11	27,0
2005	1 244 041	18,2	2,12	27,0
2006	1 255 432	18,1	2,12	27,1
2007	1 289 992	18,4	2,16	27,2
2008	1 295 511	18,2	2,15	27,3
2009	1 266 751	17,6	2,10	27,4
2010	1 261 169	17,2	2,08	27,7
2011	1 252 812	16,9	2,05	27,8
2012	1 294 605	17,2	2,11	28,0
2013 ^(r)	1 297 505	17,0	2,11	28,3
2014 ^(r)	1 350 353	17,5	2,19	28,4
2015 ^(r)	1 335 564	17,1	2,15	28,5
2016 ^(r)	1 313 615	16,6	2,11	28,6
2017 ^(r)	1 295 784	16,1	2,07	28,7
2018	1 248 847	15,3	1,99	28,9

Kaynak: Türkiye İstatistik Kurumu (Nüfus ve Vatandaşlık İşleri Genel Müdürlüğü)

(r) Doğum verileri güncel idari kayıtlarla revize edilmiştir.

Kaba doğum hızı, bin nüfus başına düşen canlı doğum sayısını ifade etmektedir. Kaba doğum hızı, 2017 yılında binde 16,1 iken 2018 yılında binde 15,3'tür. Diğer bir ifade ile 2017 yılında bin nüfus başına 16,1 doğum düşerken, 2018 yılında 15,3 doğum düşmüştür.

Toplam doğurganlık hızı, bir kadının doğurgan olduğu dönem olan 15-49 yaş grubunda doğurabileceği ortalama çocuk sayısını ifade etmektedir. Toplam doğurganlık hızı, 2017 yılında 2,07 çocuk iken 2018 yılında 1,99 çocuk olarak gerçekleşmiştir. Yani, bir kadının doğurgan olduğu dönem boyunca doğurabileceği ortalama çocuk sayısı 1,99 olmuştur. Bu



durum, doğurganlığın nüfusun yenilenme düzeyi olan 2,10'un altında kaldığını göstermektedir.

Tablo 2.22. Temel ölümlülük göstergeleri, 2009-2017

[31/03/2018 tarihi itibarıyla]											(‰)
		Yıl									
		2009	2010	2011	2012 ⁽¹⁾	2013 ⁽¹⁾	2014 ^(r)	2015 ^(r)	2016 ^(r)	2017	
Kaba ölüm hızı		5,1	5,0	5,1	5,0	4,9	5,1	5,2	5,3	5,3	
Bebek ölüm hızı	Toplam	13,9	12,0	11,6	11,6	10,8	11,1	10,2	9,9	9,2	
	Erkek	14,6	12,7	12,2	12,1	11,4	11,8	10,9	10,5	9,7	
	Kız	13,1	11,3	11,0	11,0	10,2	10,3	9,6	9,3	8,6	
Beş yaş altı ölüm hızı	Toplam	17,7	15,5	14,9	14,4	13,4	13,3	12,4	12,1	11,2	
	Erkek	18,5	16,3	15,5	14,9	14,1	14,2	13,0	12,7	11,8	
	Kız	16,8	14,6	14,2	13,8	12,7	12,3	11,6	11,4	10,5	
Kaynak: Türkiye İstatistik Kurumu (Nüfus ve Vatandaşlık İşleri Genel Müdürlüğü)											
(1) Bebek ölüm hızı, beş yaş altı ölüm hızı, doğum verisinin revizesinden dolayı yeniden hesaplanmıştır.											
(r) Ölüm verileri güncel idari kayıtlarla revize edilmiştir.											

Bin kişi başına düşen ölüm sayısını ifade eden kaba ölüm hızı, 2017 yılında bir önceki yıla göre değişim göstermeyerek binde 5,3 olmuştur. Diğer bir ifade ile 2017 yılında bin kişi başına 5,3 ölüm düşmüştür.

Bin canlı doğum başına düşen bebek ölüm sayısını ifade eden bebek ölüm hızı, 2016 yılında binde 9,9 iken 2017 yılında binde 9,2'dir. Diğer bir ifade ile 2017 yılında bin canlı doğum başına 9,2 bebek ölümü düşmüştür.

Doğumdan sonraki beş yıl içinde ölme olasılığını ifade eden beş yaş altı ölüm hızı, 2016 yılında binde 12,1 iken 2017 yılında binde 11,2'dir.